



КОНКУРСНА ДОКУМЕНТАЦИЈА - ОТВОРЕНИ ПОСТУПАК -

**ГЛАВНИ ПРОЈЕКАТ НОВОГ ЗДРАВСТВЕНОГ ОБЈЕКТА
ЗАВОДА ЗА ХИТНУ МЕДИЦИНСКУ ПОМОЋ У НОВОМ САДУ**

Редни број јавне набавке: 1.2.17

Октобар, 2014. године

САДРЖАЈ

○ ОПШТИ ПОДАЦИ О ЈАВНОЈ НАБАВЦИ	3
○ ПОДАЦИ О ПРЕДМЕТУ ЈАВНЕ НАБАВКЕ	4
○ УПУТСТВО ПОНУЂАЧИМА КАКО ДА САЧИНЕ ПОНУДУ.....	5
○ УСЛОВИ ЗА УЧЕШЋЕ У ПОСТУПКУ ЈАВНЕ НАБАВКЕ ИЗ ЧЛ. 75. И 76. ЗАКОНА О ЈАВНИМ НАБАВКАМА И УПУТСТВО КАКО СЕ ДОКАЗУЈЕ ИСПУЊЕНОСТ ТИХ УСЛОВА	14
○ СПИСАК НАЈВАЖНИЈИХ ИЗВРШЕНИХ УСЛУГА (РЕФЕРЕНЦ ЛИСТА ПОНУЂАЧА) (образац 1)	20
○ СПИСАК НАЈВАЖНИЈИХ ИЗВРШЕНИХ УСЛУГА (РЕФЕРЕНЦ ЛИСТА ОДГОВОРНОГ ПРОЈЕКТАНТА) (образац 2)	21
○ ПОТВРДА ЗА РЕФЕРЕНЦЕ ЗА ПОНУЂАЧА (образац 1.1.)	22
○ ПОТВРДА ЗА РЕФЕРЕНЦЕ ЗА ОДГ. ПРОЈ. (образац 2.1.)	23
○ ОБРАЗАЦ ПОНУДЕ (образац 3)	24
○ ПРЕДРАЧУН	27
○ ОБРАЗАЦ СТРУКТУРЕ ЦЕНЕ (образац 4)	28
○ ОБРАЗАЦ ТРОШКОВА ПРИПРЕМЕ ПОНУДЕ (образац 5).....	29
○ ОБРАЗАЦ ИЗЈАВЕ О НЕЗАВИСНОЈ ПОНУДИ (образац 6).....	30
○ ОБРАЗАЦ ИЗЈАВЕ ПОНУЂАЧА ДА ЈЕ ПОШТОВАО ОБАВЕЗЕ КОЈЕ ПРОИЗИЛАЗЕ ИЗ ВАЖЕЋИХ ПРОПИСА О ЗАШТИТИ НА РАДУ, ЗАПОШЉАВАЊУ И УСЛОВИМА РАДА, ЗАШТИТИ ЖИВОТНЕ СРЕДИНЕ (образац 7)	31
○ ОБРАЗАЦ СИТУАЦИЈЕ (образац 8)	32
○ МОДЕЛ УГОВОРА	34
○ ПРОЈЕКТНИ ЗАДАТАК И ИЗВОД ИЗ ТЕХНИЧКЕ ДОКУМЕНТАЦИЈЕ	37

УКУПНО 80

ОПШТИ ПОДАЦИ О ЈАВНОЈ НАБАВЦИ

Назив, адреса и интернет страница наручиоца:

Јавно предузеће "Завод за изградњу Града" у Новом Саду
21000 Нови Сад, Улица Стевана Брановачког бр. 3
<http://www.zigns.rs>

Врста поступка јавне набавке:

Отворени поступак

Предмет јавне набавке:

Набавка услуга

Поступак јавне набавке се спроводи ради закључења уговора о јавној набавци

Лица за контакт:

Биљана Божанић и Јасмина Обрадовић (тел.: 021/4889-100, факс: 021/4889-164)

ПОДАЦИ О ПРЕДМЕТУ ЈАВНЕ НАБАВКЕ

Предмет јавне набавке:

Главни пројекат новог здравственог објекта Завода за хитну медицинску помоћ у Новом Саду

Назив и ознака из општег речника набавки:

71242000 израда пројеката и нацрта, процена трошкова

УПУТСТВО ПОНУЂАЧИМА КАКО ДА САЧИНЕ ПОНУДУ

1. ПОДАЦИ О ЈЕЗИКУ НА КОМЕ ПОНУДА МОРА БИТИ САСТАВЉЕНА

- 1.1. Понуда и докази који се подносе уз понуду морају бити састављени на српском језику. Уколико је одређени документ на страном језику, понуђач је дужан да поред документа на страном језику достави и превод тог документа на српски језик, који је оверен од стране овлашћеног судског тумача.
- 1.2. Поступак се води на српском језику.

2. ПОСЕБНИ ЗАХТЕВИ У ПОГЛЕДУ НАЧИНА САЧИЊАВАЊА ПОНУДЕ И ПОПУЊАВАЊА ОБРАЗАЦА

- 2.1. Понуђач подноси понуду у затвореној коверти или кутији, затворену на начин да се приликом отварања понуда може са сигурношћу утврдити да се први пут отвара. На предњој страни коверте (кутије) уписати: „НЕ ОТВАРАТИ – ПОНУДА за јавну набавку: Главни пројекат новог здравственог објекта Завода за хитну медицинску помоћ у Новом Саду, ЈН бр. 1.2.17". Понуда се подноси поштом или лично на адресу: Јавно предузеће "Завод за изградњу Града" у Новом Саду, 21000 Нови Сад, Ул. Стевана Брановачког бр. 3. Понуђач је дужан на коверти или кутији да назначи назив понуђача, адресу и телефон, као и име и презиме овлашћеног лица за контакт. У случају да понуду подноси група понуђача, на коверти је потребно назначити да се ради о групи понуђача и навести називе и адресу свих учесника у заједничкој понуди.
- 2.2. Конкурсна документација не подлеже самоиницијативним променама од стране понуђача. Понуда понуђача који самоиницијативно промени садржај конкурсне документације, биће одбијена.
- 2.3. Понуђачима се препоручује да обиђу предметну локацију, прегледају терен и сакупе све податке о локалним приликама и проуче све услове под којима треба да се уради главни пројекат. Трошкове посете сноси понуђач.
- 2.4. Уколико понуђач начини грешку у попуњавању, дужан је да исту **превуче оловком (да се види и садржај грешке) и правилно попуни**, а место начињене грешке парафира и овери печатом.
- 2.5. Уколико понуду подноси понуђач који наступа самостално, обрасце оверава и потписује одговорно лице понуђача;
- 2.6. Уколико понуду подноси понуђач који наступа са подизвођачем, обрасце оверава и потписује одговорно лице понуђача, осим ако није другачије наведено у самом обрасцу;
- 2.7. Уколико понуду подноси група понуђача, обрасце оверава и потписује одговорно лице члана групе понуђача који ће бити носилац посла, односно који ће поднети понуду и који ће заступати групу понуђача пред наручиоцем, осим ако није другачије наведено у самом обрасцу;

3. ПОДАЦИ О ОБАВЕЗНОЈ САДРЖИНИ ПОНУДЕ

- 3.1. Обавезну садржину понуде чине:
 - а) средство обезбеђења испуњења обавеза у поступку јавне набавке у складу са тачком 12.1. Упутства понуђачима како да сачине понуду;
 - б) у случају подношења заједничке понуде, споразум којим се понуђачи из групе међусобно и према наручиоцу обавезују на извршење јавне набавке (тачка 9.2. Упутства понуђачима како да сачине понуду);
 - в) докази о испуњености услова за учешће у поступку јавне набавке;
 - г) образац понуде (образак бр. 3);
 - д) предрачун;
 - ђ) образац структуре цене (образак 4);
 - е) образац изјаве о независној понуди (образак 6);
 - ж) образац изјаве понуђача да је поштовао обавезе које произилазе из важећих прописа о заштити на раду, запошљавању и условима рада, заштити животне средине (образак 7).

3.2. Понуда која не садржи све елементе и прилоге из обавезне садржине понуде сматраће се неприхватљивом и биће одбијена.

4. ПАРТИЈЕ

Предметна јавна набавка није обликована у више партија.

5. ПОНУДА СА ВАРИЈАНТАМА

Није дозвољено подношење понуде са варијантама.

6. ИЗМЕНЕ, ДОПУНЕ И ОПОЗИВ ПОНУДЕ У СМISЛУ ЧЛАНА 87. СТАВ 6. ЗАКОНА О ЈН

6.1. Понуђач може у року за подношење понуде да измени, допуни или опозове своју понуду, на исти начин на који је поднео и саму понуду - непосредно или путем поште у затвореној коверти или кутији.

6.2. У случају измене, допуне или опозива понуде, понуђач је дужан на коверти или кутији да назначи назив понуђача, адресу и телефон, као и име и презиме овлашћеног лица за контакт. У случају да је понуду поднела група понуђача, на коверти је потребно назначити да се ради о групи понуђача и навести називе и адресу свих учесника у заједничкој понуди.

6.3. Измену, допуну или опозив понуде доставити на адресу: Јавно предузеће "Завод за изградњу Града" у Новом Саду, 21000 Нови Сад, Ул. Стевана Брановачког бр. 3, са назнаком:

„ИЗМЕНА ПОНУДЕ за отворени поступак за јавну набавку услуга: Главни пројекат новог здравственог објекта Завода за хитну медицинску помоћ у Новом Саду, ЈН бр. 1.2.17" или

„ДОПУНА ПОНУДЕ за отворени поступак за јавну набавку услуга: Главни пројекат новог здравственог објекта Завода за хитну медицинску помоћ у Новом Саду, ЈН бр. 1.2.17" или

„ОПОЗИВ ПОНУДЕ за отворени поступак за јавну набавку услуга: Главни пројекат новог здравственог објекта Завода за хитну медицинску помоћ у Новом Саду, ЈН бр. 1.2.17".

Уколико се "ИЗМЕНА ПОНУДЕ" односи на понуђену цену, **цена мора бити изражена у динарском износу, а не у процентима. У овом случају понуђач је дужан да наведе: укупну понуђену цену и позиције у којима се мења цена.** Уколико су у предмеру већ дефинисане неке цене по позицијама од стране наручиоца, оне не могу бити предмет корекције.

7. ПОНУЂАЧ КОЈИ ЈЕ САМОСТАЛНО ПОДНЕО ПОНУДУ НЕ МОЖЕ ИСТОВРЕМЕНО ДА УЧЕСТВУЈЕ У ЗАЈЕДНИЧКОЈ ПОНУДИ ИЛИ КАО ПОДИЗВОЂАЧ, НИТИ ДА УЧЕСТВУЈЕ У ВИШЕ ЗАЈЕДНИЧКИХ ПОНУДА

7.1. Понуђач може да поднесе само једну понуду.

7.2. Понуђач који је самостално поднео понуду не може истовремено да учествује у заједничкој понуди или као подизвођач, нити исто лице може учествовати у више заједничких понуда.

7.3. Наручилац ће одбити све понуде које су поднете супротно забрани из претходне тачке (7.2.).

8. ПОНУДА СА ПОДИЗВОЂАЧЕМ

8.1. Понуђач је дужан да уколико ангажује подизвођача, наведе у својој понуди проценат укупне вредности набавке који ће поверити подизвођачу (не може бити већи од 50%), и део предмета набавке који ће извршити преко подизвођача.

8.2. Ако понуђач у понуди наведе да ће делимично извршење набавке поверити подизвођачу, уколико уговор између наручиоца и понуђача буде закључен, тај подизвођач ће бити наведен у уговору.

8.3. Понуђач је дужан да наручиоцу, на његов захтев, омогући приступ код подизвођача ради утврђивања испуњености услова.

- 8.4. Наручилац може на захтев подизвођача и где природа предмета набавке то дозвољава пренети доспела потраживања директно подизвођачу, за део набавке која се извршава преко тог подизвођача. Пре доношења одлуке о преношењу доспелих потраживања директно подизвођачу наручилац ће омогућити добављачу да у року од 5 дана од дана добијања позива наручиоца приговори уколико потраживање није доспело. Добављач у потпуности одговара наручиоцу за извршење обавеза из поступка јавне набавке, односно за извршење уговорних обавеза, без обзира на број подизвођача.
- 8.5. Понуђач не може ангажовати као подизвођача лице које није навео у понуди, у супротном наручилац ће реализовати средство обезбеђења и раскинути уговор, осим ако би раскидом уговора наручилац претрпео знатну штету.
- 8.6. У случају из тачке 8.5. наручилац је дужан да обавести организацију надлежну за заштиту конкуренције.
- 8.7. Понуђач може ангажовати као подизвођача лице које није навео у понуди, ако је на страни подизвођача након подношења понуде настала трајнија неспособност плаћања, ако то лице испуњава све услове одређене за подизвођача и уколико добије претходну сагласност наручиоца.

9. ЗАЈЕДНИЧКА ПОНУДА И СПОРАЗУМ КАО САСТАВНИ ДЕО ЗАЈЕДНИЧКЕ ПОНУДЕ

- 9.1. Понуду може поднети група понуђача. Понуђачи који поднесу заједничку понуду одговарају неограничено солидарно према наручиоцу.
- 9.2. Саставни део заједничке понуде је споразум којим се понуђачи из групе међусобно и према наручиоцу обавезују на извршење јавне набавке, а који обавезно садржи податке о:
 - 9.2.1. члану групе који ће бити носилац посла, односно који ће поднети понуду и који ће заступати групу понуђача пред наручиоцем;
 - 9.2.2. понуђачу који ће у име групе понуђача потписати уговор;
 - 9.2.3. понуђачу који ће у име групе понуђача дати средство обезбеђења;
 - 9.2.4. понуђачу који ће издати рачун, привремене и окончане ситуације;
 - 9.2.5. рачуну на који ће бити извршено плаћање;
 - 9.2.6. обавезама сваког од понуђача из групе понуђача за извршење уговора.

10. ЗАХТЕВИ У ПОГЛЕДУ ТРАЖЕНОГ НАЧИНА И УСЛОВА ПЛАЋАЊА, ЕВЕНТУАЛНИХ ДРУГИХ ОКОЛНОСТИ ОД КОЈИХ ЗАВИСИ ПРИХВАТЉИВОСТ ПОНУДЕ

- 10.1. Извршене услуге наручилац ће плаћати добављачу путем привремених и окончане ситуације – фактуре.
- 10.2. Привремене ситуације – фактуре добављач испоставља месечно и доставља наручиоцу у 8 примерака најкасније до 5-ог у месецу за протекли месец.
- 10.3. Привремену ситуацију – фактуру надзорни орган је дужан да овери у року од 8 дана, а наручилац да исплати у року од 45 дана по пријему ситуације од добављача.
- 10.4. Наручилац може у оправданим случајевима да оспори исплату дела ситуације – фактуре и у том случају дужан је да неоспорени део ситуације – фактуре исплати у наведеном року.
- 10.5. Рок важења понуде је **60** дана од дана отварања понуда.

11. ВАЛУТА И НАЧИН НА КОЈИ МОРА БИТИ НАВЕДЕНА И ИЗРАЖЕНА ЦЕНА У ПОНУДИ

- 11.1. Цена у понуди се изражава у динарима без ПДВ-а. Цену је потребно изразити нумерички и текстуално, а у случају несагласности, меродавна је текстуално изражена цена.
- 11.2. У предрачуну за израду главног пројекта морају бити уписане све цене по позицијама и укупна цена, а уколико понуђач не упише све цене по позицијама и укупну цену, његова понуда ће бити одбијена, као неприхватљива.
- 11.3. Ако је у понуди исказана неуобичајено ниска цена, наручилац ће поступити у складу са чланом 92. Закона о јавним набавкама, односно тражиће образложење свих њених саставних делова које сматра меродавним. Наручилац ће понуђачу дати рок од највише 5 дана да достави тражено образложење. Уколико понуђач не достави тражено образложење у датом року, наручилац ће његову понуду одбити као неприхватљиву.

12. ПОДАЦИ О ВРСТИ, САДРЖИНИ, НАЧИНУ ПОДНОШЕЊА, ВИСИНИ И РОКОВИМА ОБЕЗБЕЂЕЊА ИСПУЊЕЊА ОБАВЕЗА ПОНУЂАЧА

12.1. СРЕДСТВО ОБЕЗБЕЂЕЊА ИСПУЊЕЊА ОБАВЕЗА У ПОСТУПКУ ЈАВНЕ НАБАВКЕ

- 12.1.1. Понуђач је у обавези да уз понуду достави као средство обезбеђења испуњења обавеза у поступку јавне набавке НЕОПОЗИВУ БАНКАРСКУ ГАРАНЦИЈУ НАПЛАТИВУ НА ПРВИ ПОЗИВ издату од стране пословне банке понуђача, на износ од **10% вредности понуде без ПДВ-а**.
- 12.1.2. Важност банкарске гаранције треба да буде **60 (шездесет) дана дужа од дана предвиђеног за достављање понуда**.
- 12.1.3. Понуде које не садрже средство обезбеђења испуњења обавеза у поступку јавне набавке у наведеном облику, биће одбијене.
- 12.1.4. Средства обезбеђења неуспешних понуђача биће ослобођена након потписивања уговора, односно након истека рока трајања.
- 12.1.5. Средство обезбеђења успешног понуђача биће ослобођено након потписивања Уговора и доставе средства обезбеђења испуњења уговорних обавеза. По потреби, наручилац ће захтевати од добављача да продужи важност средства обезбеђења испуњења обавеза у поступку јавне набавке, уколико она истекне пре достављања средства обезбеђења испуњења уговорних обавеза;
- 12.1.6. Средство обезбеђења испуњења обавеза у поступку јавне набавке може бити наплаћено у случајевима:
 - 12.1.6.1. уколико понуђач након истека рока за подношење понуде повуче или мења своју понуду;
 - 12.1.6.2. у случају да изабрани понуђач након донете одлуке о додели уговора одбије да потпише уговор, или у законом одређеном року не потпише уговор о јавној набавци;
 - 12.1.6.3. у случају да изабрани понуђач не достави средство обезбеђења испуњења уговорних обавеза у складу са захтевима из конкурсне документације;

12.2. СРЕДСТВО ОБЕЗБЕЂЕЊА ИСПУЊЕЊА УГОВОРНИХ ОБАВЕЗА

- 12.2.1. Наручилац закључује уговор о јавној набавци са понуђачем којем је додељен уговор у року од осам дана од дана протеча рока за подношење захтева за заштиту права.
- 12.2.2. У року од осам дана од дана протеча рока за подношење захтева за заштиту права наручилац ће доставити потписан уговор понуђачу којем је додељен уговор и у истом року ће понуђач потписати и вратити наручиоцу предметни уговор.
- 12.2.3. Уколико понуђач којем је додељен уговор не потпише и не врати наручиоцу уговор у року од осам дана од дана протеча рока за подношење захтева за заштиту права, наручилац ће сматрати да је понуђач одустао од потписивања уговора. У том случају наручилац може да закључи уговор са првим следећим најповољнијим понуђачем. Ако је због методологије доделе пондера потребно утврдити првог следећег најповољнијег понуђача, наручилац ће поново извршити стручну оцену понуда и донети одлуку о додели уговора.
- 12.2.4. Ако наручилац не достави потписан уговор понуђачу у року од осам дана од дана протеча рока за подношење захтева за заштиту права, понуђач није дужан да потпише уговор, што се неће сматрати одустајањем од понуде и неће због тога сносити било какве последице.
- 12.2.5. Након што наручилац потпише уговор са понуђачем којем је додељен уговор, понуђач – добављач је дужан да најкасније до испостављања прве привремене ситуације – фактуре, као средство обезбеђења испуњења уговорних обавеза, достави **неопозиву банкарску гаранцију** наплативу на први позив на износ од 10% уговорене вредности без ПДВ, са роком важења 30 (тридесет) дана дужим од уговореног рока за извршење предметних услуга.
- 12.2.6. Наручилац ће наплатити банкарску гаранцију као средство обезбеђења испуњења уговорних обавеза у случају када добављач не извршава своје уговорне обавезе, када их не извршава у року и квалитетно.
- 12.2.7. Ако се за време трајања уговора промене рокови за извршење уговорних обавеза, важност банкарске гаранције се мора продужити.

12.2.8. Понуђач може поднети гаранцију стране банке само ако је тој банци додељен кредитни рејтинг коме одговара најмање ниво кредитног квалитета 3 (инвестициони ранг). Ако понуђач поднесе гаранцију стране банке наручилац је дужан да провери бонитет те банке код Народне банке Србије (бонитет мора да има IBCA најмање рејтинг AA).

13. ДЕФИНИСАЊЕ ПОСЕБНИХ ЗАХТЕВА, УКОЛИКО ИСТИ ПОСТОЈЕ, У ПОГЛЕДУ ЗАШТИТЕ ПОВЕРЉИВОСТИ ПОДАТАКА КОЈЕ НАРУЧИЛАЦ СТАВЉА ПОНУЂАЧИМА НА РАСПОЛАГАЊЕ, УКЉУЧУЈУЋИ И ЊИХОВЕ ПОДИЗВОЂАЧЕ

Подаци који се налазе у конкурсној документацији нису поверљиви.

14. НАЧИН ОЗНАЧАВАЊА ПОВЕРЉИВИХ ПОДАТАКА

- 14.1. Наручилац ће чувати као поверљиве све податке о понуђачима садржане у понуди који су посебним прописом утврђени као поверљиви и које је као такве понуђач означио у понуди.
- 14.2. Наручилац ће као поверљиве третирати податке у понуди који су садржани у документима који су означени као такви, односно који у горњем десном углу садрже ознаку „ПОВЕРЉИВО“, као и испод поменуте ознаке потпис одговорног лица понуђача и печат.
- 14.3. Уколико се поверљивим сматра само одређени податак садржан у документу који је достављен уз понуду, поверљив податак мора да буде обележен црвеном бојом, поред њега мора да буде наведено „ПОВЕРЉИВО“, а испод поменуте ознаке потпис одговорног лица понуђача и печат. Наручилац не одговара за поверљивост података који нису означени на поменути начин.
- 14.4. Наручилац ће одбити давање информације која би значила повреду поверљивости података добијених у понуди.
- 14.5. Неће се сматрати поверљивим цена и остали подаци из понуде који су од значаја за примену елемената критеријума и рангирање понуде.
- 14.6. Наручилац ће чувати као пословну тајну имена понуђача, као и поднете понуде, до истека рока предвиђеног за отварање понуда.

15. ДОДАТНЕ ИНФОРМАЦИЈЕ ИЛИ ПОЈАШЊЕЊА У ВЕЗИ СА ПРИПРЕМАЊЕМ ПОНУДЕ И КОМУНИКАЦИЈА У ПОСТУПКУ ЈАВНЕ НАБАВКЕ

- 15.1. Заинтересовано лице може у писаном облику, тражити од наручиоца додатне информације или појашњења у вези са припремањем понуде, најкасније пет дана пре истека рока за подношење понуде. Постављена питања потребно је означити са „Захтев за додатним информација или појашњењима – јавна набавка услуга – Главни пројекат новог здравственог објекта Завода за хитну медицинску помоћ у Новом Саду, ЈН бр. 1.2.17“, која могу да се пошаљу на *e-mail* адресу: biljana.bozanic@zigns.rs или jasmina.obradovic@zigns.rs, или путем поште или факса.
- 15.2. Наручилац ће заинтересованом лицу у року од три дана од дана пријема захтева, послати одговор у писаном облику и истовремено ту информацију објавити на Порталу јавних набавки и на својој интернет страници.
- 15.3. Комуникација у вези са додатним информацијама, појашњењима и одговорима вршиће се на начин одређен чланом 20. Закона о јавним набавкама, а то је писаним путем, односно путем поште, електронске поште или факсом.
- 15.4. Тражење додатних информација или појашњења телефоном није дозвољено.

16. ДОДАТНА ОБЈАШЊЕЊА ОД ПОНУЂАЧА ПОСЛЕ ОТВАРАЊА ПОНУДА И КОНТРОЛА КОД ПОНУЂАЧА ОДНОСНО ЊЕГОВОГ ПОДИЗВОЂАЧА

- 16.1. Наручилац може да захтева од понуђача додатна објашњења која ће му помоћи при прегледу, вредновању и упоређивању понуда, а може да врши и контролу (увид) код понуђача односно његовог подизвођача.
- 16.2. Наручилац не може да захтева, дозволи или понуди промену елемената понуде који су од значаја за примену критеријума за доделу уговора, односно промену којом би се

понуда која је неодговарајућа или неприхватљива учинила одговарајућом, односно прихватљивом.

- 16.3. Понуђач је обавезан да у примереном року који буде наведен у захтеву за додатна објашњења понуде достави одговор, у супротном ће се његова понуда одбити као неприхватљива.
- 16.4. Наручилац може, уз сагласност понуђача, да изврши исправке рачунских грешака уочених приликом разматрања понуде по окончаном поступку отварања понуда и то на следећи начин:
 - 16.4.1. Уколико постоји разлика у износу израженом бројем и словима, износ изражен словима сматраће се тачним;
 - 16.4.2. Уколико постоји разлика између цене по позицијама и укупног износа добијеног сабирањем по позицијама, меродавна је цена по позицијама.
- 16.5. Комисија ће у случају рачунских грешака, поступити према горе наведеном и уз писану сагласност понуђача извршити корекцију вредности понуде.
- 16.6. Ако се понуђач не сагласи са исправком рачунских грешака, наручилац ће његову понуду одбити као неприхватљиву.

17. ДОДАТНО ОБЕЗБЕЂЕЊЕ ИСПУЊЕЊА УГОВОРНИХ ОБАВЕЗА – ВАЖИ САМО ЗА ПОНУЂАЧЕ КОЈИ СЕ НАЛАЗЕ НА СПИСКУ НЕГАТИВНИХ РЕФЕРЕНЦИ

- 17.1. Управа за јавне набавке води списак негативних референци који објављује на Порталу јавних набавки.
- 17.2. Поред назива понуђача, односно добављача у списак негативних референци, уписује се доказ негативне референце, наручилац који је доставио доказ, предмет јавне набавке за коју је добио негативну референцу са ознаком из општег речника набавке, и датум утврђивања и важења негативне референце.
- 17.3. Наручилац ће понуду понуђача који је на списку негативних референци одбити као неприхватљиву ако је предмет јавне набавке истоврстан предмету за који је понуђач добио негативну референцу.
- 17.4. Ако предмет јавне набавке није истоврстан предмету за који је понуђач добио негативну референцу, наручилац ће захтевати уместо средства обезбеђења које је тражено у тачки 12.2. **додатно обезбеђење испуњења уговорних обавеза** у облику **неопозиве банкарске гаранције** наплативе на први позив на износ од 15% уговорене вредности без ПДВ, са роком важења 20 (двадесет) дана дужим од уговореног рока за извршење предметне услуге, уколико уговор буде закључен са тим понуђачем.
- 17.5. Додатно обезбеђење испуњења уговорних обавеза понуђач доставља након потписивања уговора, а најкасније до испостављања прве привремене ситуације – фактуре.
- 17.6. Наручилац ће наплатити банкарску гаранцију као додатно средство обезбеђења испуњења уговорних обавеза у случају када добављач не извршава своје уговорне обавезе, када их не извршава у року и квалитетно.
- 17.7. Ако се за време трајања уговора промене рокови за извршење уговорних обавеза, важност банкарске гаранције се мора продужити.

18. ВРСТА КРИТЕРИЈУМА И ЕЛЕМЕНТИ КРИТЕРИЈУМА НА ОСНОВУ КОЈИХ СЕ ДОДЕЉУЈЕ УГОВОР

- 18.1. Критеријум за доделу уговора је економски најповољнија понуда, а елементи критеријума су:

18.1.1. Понуђена цена (Ц)	95 пондера
18.1.2. Рок за испоруку главног пројекта (Р)	5 пондера

18.2. Понуђена цена (Ц)

Број пондера за понуђену цену добија се по формули:

$$Ц = \frac{Ц_{мин}}{Ц_{пон}} * 95$$

Ц – број остварених пондера на основу елемента критеријума „понуђена цена“
Ц_{мин} – најнижа понуђена цена
Ц_{пон} – цена понуђача

18.3. Рок за испоруку главног пројекта (Р)

Број пондера за рок за испоруку главног пројекта добија се по формули:

$$P = \frac{P_{\text{мин}}}{P_{\text{пон}}} * 5$$

Р – број остварених пондера на основу елемента критеријума „рок за испоруку главног пројекта“

Р_{мин} – најкраћи рок за испоруку главног пројекта

Р_{пон} – рок за испоруку главног пројекта понуђача

18.4. Укупан број пондера (УП)

Укупан број пондера добија се по формули:

$$УП=Ц+Р$$

19. ЕЛЕМЕНТИ КРИТЕРИЈУМА НА ОСНОВУ КОЈИХ ЋЕ НАРУЧИЛАЦ ИЗВРШИТИ ДОДЕЛУ УГОВОРА У СИТУАЦИЈИ КАДА ПОСТОЈЕ ДВЕ ИЛИ ВИШЕ ПОНУДА СА ЈЕДНАКИМ БРОЈЕМ ПОНДЕРА ИЛИ ИСТОМ ПОНУЂЕНОМ ЦЕНОМ

- 19.1. У случају да две или више понуда имају исти највећи број пондера, Наручилац ће дати предност понуђачу који је понудио нижу цену израде главног пројекта.
- 19.2. У случају да две или више понуда имају исти највећи број пондера, исту цену израде главног пројекта и исти рок за израду главног пројекта, наручилац ће позвати понуђаче са истим највећим бројем пондера и најповољнију понуду изабрати жребом.
- 19.3. Поступак избора најповољније понуде путем жреба ће се обавити на следећи начин:
 - 19.3.1. Наручилац ће упутити позив понуђачима чије су понуде добиле исти – највећи број пондера да присуствују поступку жребања;
 - 19.3.2. Поступак жребања водиће председник Комисије и биће обављен у просторијама Јавног предузећа „Завод за изградњу града“ у Новом Саду;
 - 19.3.3. Комисија ће водити записник о поступку жребања;
 - 19.3.4. Комисија ће припремити посуду и куглице у којима ће бити папирићи са називима понуђача чије су понуде добиле исти – највећи број пондера;
 - 19.3.5. Жребање ће бити обављено тако што ће председник комисије извршити извлачење једне куглице, извадити папирић из исте и прочитати назив понуђача чија ће понуда бити проглашена најповољнијом.

20. ОБАВЕЗЕ ПОНУЂАЧА КОЈЕ ПРОИЗИЛАЗЕ ИЗ ВАЖЕЋИХ ПРОПИСА О ЗАШТИТИ НА РАДУ, ЗАПОШЉАВАЊУ И УСЛОВИМА РАДА, ЗАШТИТИ ЖИВОТНЕ СРЕДИНЕ, КАО И ДА ПОНУЂАЧ ГАРАНТУЈЕ ДА ЈЕ ИМАЛАЦ ПРАВА ИНТЕЛЕКТУАЛНЕ СВОЈИНЕ

- 20.1. Понуђач је дужан да при састављању своје понуде поштује обавезе које произилазе из важећих прописа о заштити на раду, запошљавању и условима рада и заштити животне средине. Образац изјаве (образац бр. 7) је дат у конкурсној документацији.
- 20.2. Понуђач гарантује да је ималац права интелектуалне својине.

21. НАКНАДА ЗА КОРИШЋЕЊЕ ПАТЕНАТА И ОДГОВОРНОСТ ЗА ПОВРЕДУ ЗАШТИЋЕНИХ ПРАВА ИНТЕЛЕКТУАЛНЕ СВОЈИНЕ ТРЕЋИХ ЛИЦА

Накнаду за коришћење патената, као и одговорност за повреду заштићених права интелектуалне својине трећих лица, сноси понуђач.

22. ЗАХТЕВ ЗА ЗАШТИТУ ПРАВА ПОНУЂАЧА

- 22.1. Захтев за заштиту права подноси се Републичкој комисији, а предаје наручиоцу.
- 22.2. Захтев за заштиту права којим се оспорава врста поступка, садржина позива за подношење понуда или конкурсне документације сматраће се благовременим ако је примљен од стране наручиоца најкасније седам дана пре истека рока за подношење понуда, без обзира на начин достављања. У том случају долази до застоја рока за подношење понуда.
- 22.3. После доношења одлуке о додели уговора и одлуке о обустави поступка, рок за подношење захтева за заштиту права је десет дана од дана пријема одлуке.
- 22.4. Ако је у истом поступку јавне набавке поново поднет захтев за заштиту права од стране истог подносиоца захтева, у том захтеву се не могу оспоравати радње наручиоца за које је подносилац захтева знао или могао знати приликом подношења претходног захтева.
- 22.5. О поднетом захтеву за заштиту права наручилац обавештава све учеснике у поступку јавне набавке, односно објављује обавештење о поднетом захтеву на Порталу јавних набавки, најкасније у року од два дана од дана пријема захтева за заштиту права.
- 22.6. Захтев за заштиту права задржава даље активности наручиоца у поступку јавне набавке до доношења одлуке о поднетом захтеву за заштиту права, осим ако Републичка комисија на предлог наручиоца не одлучи другачије.
- 22.7. Ако је захтев за заштиту права поднет након закључења уговора у складу са чланом 112. став 2. тачка 5. Закона о јавним набавкама, наручилац не може извршити уговор о јавној набавци до доношења одлуке о поднетом захтеву за заштиту права, осим ако Републичка комисија на предлог наручиоца не одлучи другачије.
- 22.8. Подносилац захтева је дужан да на рачун буџета Републике Србије уплати таксу од 80.000,00 динара:
 - 1) број жиро рачуна: 840-742221843-57,
 - 2) шифра плаћања 153 или 253,
 - 3) позив на број: 97 50-016,
 - 4) сврха: Републичка административна такса број или друга ознака јавне набавке на коју се односи поднети захтев за заштиту права,
 - 5) назив наручиоца,
 - 6) корисник: Буџет Републике Србије.Потврда о извршеној уплати републичке административне таксе из чл. 156. Закона мора да:
 - 1) буде издата од стране банке и да садржи печат банке;
 - 2) да представља доказ о извршеној уплати републичке административне таксе (у потврди мора јасно да буде истакнуто да је уплата таксе реализована и датум када је уплата таксе реализована).
- 22.9. Уколико подносилац захтева оспорава одлуку о додели уговора такса износи 80.000,00 динара уколико понуђена цена понуђача којем је додељен уговор није већа од 80.000.000 динара, односно такса износи 0,1% понуђене цене понуђача којем је додељен уговор ако је та вредност већа од 80.000.000 динара.
- 22.10. Уколико подносилац захтева оспорава одлуку о обустави поступка јавне набавке или радњу наручиоца од момента отварања понуда до доношења одлуке о додели уговора или обустави поступка, такса износи 80.000,00 динара уколико процењена вредност јавне набавке (коју ће подносилац сазнати на отварању понуда или из записника о отварању понуда) није већа од 80.000.000 динара, односно такса износи 0,1% процењене вредности јавне набавке ако је та вредност већа од 80.000.000 динара.

23. ЗАКЉУЧЕЊЕ УГОВОРА О ЈАВНОЈ НАБАВЦИ

- 23.1. Уговор ће бити закључен у року од осам дана од истека рока за подношење захтева за заштиту права из члана 149. Закона о јавним набавкама
- 23.2. Уколико у року за подношење понуда пристигне само једна понуда и та понуда буде прихватљива, наручилац ће сходно члану 112. став 2. тачка 5. Закона о јавним набавкама, закључити уговор са понуђачем у року од три дана од дана када понуђач прими одлуку о додели уговора.

НАПОМЕНА:

Законски оквир поступка јавних набавки и извршења Уговора о јавним набавкама

- ЗАКОН О ЈАВНИМ НАБАВКАМА („СЛ. ГЛАСНИК РС“ БР. 124/12.ГОДИНЕ)
- ЗАКОН О БУЏЕТУ РЕПУБЛИКЕ СРБИЈЕ ЗА 2014.ГОДИНУ („СЛ. ГЛАСНИК РС“ БР. 110/2013. ГОДИНЕ)
- ЗАКОН О БУЏЕТСКОМ СИСТЕМУ („СЛ. ГЛАСНИК РС“ БР.54/09, 73/10, 101/10, 101/11, 93/12, 62/13, 63/13-ИСПР.)
- ЗАКОН О ОПШТЕМ УПРАВНОМ ПОСТУПКУ (У ДЕЛУ КОЈИ НИЈЕ РЕГУЛИСАН ЗАКОНОМ О ЈАВНИМ НАБАВКАМА)
- ЗАКОН О ОБЛИГАЦИОНИМ ОДНОСИМА (НАКОН ЗАКЉУЧЕЊА УГОВОРА О ЈАВНОЈ НАБАВЦИ)
- ЗАКОН О РОКОВИМА ИЗМИРЕЊА НОВЧАНИХ ОБАВЕЗА У КОМЕРЦИЈАЛНИМ ТРАНСАКЦИЈАМА („СЛ.ГЛАСНИК“ БРОЈ 119/2012 ОД 15.12.2012. ГОДИНЕ)
(УРЕЂУЈЕ НАЧИН И РОКОВЕ ПЛАЋАЊА УГОВОРЕНЕ ОБАВЕЗЕ)
- ПРАВИЛНИК О ОБАВЕЗНИМ ЕЛЕМЕНТИМА КОНКУРСНЕ ДОКУМЕНТАЦИЈЕ У ПОСТУПЦИМА ЈАВНИХ НАБАВКИ И НАЧИНУ ДОКАЗИВАЊА ИСПУЊЕНОСТИ УСЛОВА („СЛ. ГЛАСНИК РС“ 29/2013 ОД 29.03.2013.)

➤ УСЛОВИ ЗА УЧЕШЋЕ У ПОСТУПКУ ЈАВНЕ НАБАВКЕ ИЗ ЧЛ. 75. И 76. ЗАКОНА О ЈАВНИМ НАБАВКАМА И УПУТСТВО КАКО СЕ ДОКАЗУЈЕ ИСПУЊЕНОСТ ТИХ УСЛОВА
Понуђач у поступку јавне набавке мора доказати:

- 1) **УСЛОВ:** да је понуђач регистрован код надлежног органа, односно уписан у одговарајући регистар.
ДОКАЗ:
- 1.1. **ПРАВНО ЛИЦЕ:** Извод из регистра Агенције за привредне регистре, односно извод из регистра надлежног Привредног суда.
 - 1.2. **ПРЕДУЗЕТНИК:** Извод из регистра Агенције за привредне регистре.
- НАПОМЕНЕ:**
- 1.3. У случају да понуду подноси група понуђача, овај доказ доставити за сваког учесника из групе.
 - 1.4. У случају да понуђач подноси понуду са подизвођачем, овај доказ доставити и за подизвођача (ако је више подизвођача доставити за сваког од њих).
- 2) **УСЛОВ:** да понуђач и његов законски заступник није осуђиван за неко од кривичних дела као члан организоване криминалне групе, да није осуђиван за кривична дела против привреде, кривична дела против животне средине, кривично дело примања или давања мита, кривично дело преваре.
ДОКАЗ:
- 2.1. **ЗАКОНСКИ ЗАСТУПНИК, ФИЗИЧКО ЛИЦЕ И ПРЕДУЗЕТНИК:** Извод из казнене евиденције, односно уверење оне полицијске управе Министарства унутрашњих послова где је пребивалиште лица, да није осуђиван за неко од кривичних дела као члан организоване криминалне групе, да није осуђиван за кривична дела против привреде, кривична дела против заштите животне средине, кривично дело примања или давања мита, кривично дело преваре.
 - 2.2. **ПРАВНО ЛИЦЕ:** Уверење првостепеног суда на чијем подручју је седиште домаћег правног лица, односно седиште представништва или огранка страног правног лица, да није осуђивано за неко од кривичних дела као члан организоване криминалне групе, да није осуђивано за неко од кривичних дела против привреде, кривична дела против заштите животне средине, кривично дело примања или давања мита, кривично дело преваре. За побројана кривична дела првостепени судови, чије је уверење потребно доставити, су:
 - 2.2.1. Основни суд на чијем подручју је седиште правног лица,
 - 2.2.2. Виши суд на чијем подручју је седиште правног лица,
 - 2.2.3. Виши суд у Београду да није осуђиван за неко од кривичних дела као члан „организоване криминалне групе“.
- НАПОМЕНЕ:**
- 2.3. Уверење Вишег суда из тачке 2.2.2 понуђач није дужан да достави уколико уверење Основног суда обухвата кривична дела из надлежности тог суда и Вишег суда.
 - 2.4. У случају да понуду подноси правно лице потребно је доставити овај доказ и за правно лице и за законског заступника.
 - 2.5. У случају да правно лице има више законских заступника, ове доказе доставити за сваког од њих.
 - 2.6. У случају да понуду подноси група понуђача, ове доказе доставити за сваког учесника из групе.
 - 2.7. У случају да понуђач подноси понуду са подизвођачем, ове доказе доставити и за подизвођача (ако је више подизвођача доставити за сваког од њих).
 - 2.8. **Ови докази не могу бити старији од два месеца пре отварања понуда.**
- 3) **УСЛОВ:** да понуђачу није изречена мера забране обављања делатности, која је на снази у време објављивања позива за подношење понуда, односно на дан **30.10.2014.** године.
ДОКАЗ:
- 3.1. **ПРАВНО ЛИЦЕ:** Потврде привредног и прекршајног суда или потврда Агенције за привредне регистре.
 - 3.2. **ПРЕДУЗЕТНИК:** Потврда прекршајног суда или потврда Агенције за привредне регистре.
 - 3.3. **ФИЗИЧКО ЛИЦЕ:** Потврда прекршајног суда.

НАПОМЕНЕ:

- 3.4. У случају да понуду подноси група понуђача, овај доказ доставити за сваког учесника из групе.
- 3.5. У случају да понуђач подноси понуду са подизвођачем, ове доказе доставити и за подизвођача (ако је више подизвођача доставити за сваког од њих).
- 3.6. Потврде морају бити издате након објављивања позива за подношење понуда на Порталу јавних набавки.

- 4) **УСЛОВ:** да је понуђач измирио доспеле порезе, доприносе и друге јавне дажбине у складу са прописима Републике Србије или стране државе када има седиште на њеној територији.

ДОКАЗ:

4.1. ПРАВНО ЛИЦЕ, ПРЕДУЗЕТНИК, ФИЗИЧКО ЛИЦЕ:

- 4.1.1. Уверење Пореске управе Министарства финансија да је измирио доспеле порезе и доприносе **и**
- 4.1.2. Уверење Управе јавних прихода града, односно општине да је измирио обавезе по основу изворних локалних јавних прихода.

НАПОМЕНЕ:

- 4.2. Уколико је понуђач у поступку приватизације, уместо 2 горе наведена доказа треба доставити уверење Агенције за приватизацију да се налази у поступку приватизације.
- 4.3. У случају да понуду подноси група понуђача, ове доказе доставити за сваког учесника из групе.
- 4.4. У случају да понуђач подноси понуду са подизвођачем, ове доказе доставити и за подизвођача (ако је више подизвођача доставити за сваког од њих).
- 4.5. Ова уверења не могу бити старија од два месеца пре отварања понуда
- 5) **УСЛОВ:** да има важећу дозволу надлежног органа за обављање делатности која је предмет јавне набавке, ако је таква дозвола предвиђена посебним прописом.
- 5.1. Важећа дозвола надлежног органа за вршење геодетских услуга
- 5.2. Важећа дозвола надлежног органа за вршење геотехничких испитивања

ДОКАЗИ:

- 5.3. Решење Републичког геодетског завода за вршење геодетских услуга
- 5.4. Сертификат о акредитацији са обимом акредитације које издаје акредитационо тело Србије за вршење геотехничких испитивања

НАПОМЕНЕ:

- 5.5. Ако је за извршење дела јавне набавке чија вредност не прелази 10% укупне вредности јавне набавке потребно испунити обавезан услов из члана 75. став 1. тачка 5) Закона о јавним набавкама, понуђач може доказати испуњеност тог услова преко подизвођача којем је поверио извршење тог дела набавке.
- 5.6. Услов из тачака 5.1. и 5.2. је дужан да испуни понуђач или учесник у заједничкој понуди или подизвођач (ако је испуњен услов из тачке 5.5.) којем је поверено извршење дела набавке за који је неопходна испуњеност тог услова.
- 6) **УСЛОВ:** неопходан пословни капацитет понуђача је **да је понуђач у последњих 5 (пет) година (2009., 2010., 2011., 2012. и 2013.) урадио:**
- 6.1. **минимум 3 (три) пројекта објекта високоградње из области здравства са пратећим инсталацијама објекта** (пројекат болнице или дома здравља или клинике или амбуланте или здравственог завода или поликлинике или одговарајуће здравствене установе), **брutto квадратуре минимум 1500m².**
- 6.2. **минимум 1 (један) пројекат саобраћајнице.**

Извршење услуга може бити започето и раније, односно пре 2009. године, али њихово окончање (извршење) мора бити најраније током 2009. године, а најкасније током 2013. године.

ДОКАЗИ:

- 6.3.** списак најважнијих извршених услуга пројектовања – списак мора да садржи минимум **3 (три) пројекта објекта високоградње из области здравства са пратећим инсталацијама објекта** (пројекат болнице или дома здравља или клинике или амбуланте или здравственог завода или поликлинике или одговарајуће здравствене установе), **брuto квадратуре минимум 1500m²** и минимум **1 (један) пројекат саобраћајнице**, урађених у последњих 5 (пет) година (2009., 2010., 2011., 2012. и 2013.). Списак може бити достављен на оригиналном обрасцу 1. на страни 20/80 конкурсне документације или на самостално сачињеном обрасцу, с тим да исти садржи све потребне елементе из наведеног обрасца 1: назив понуђача, назив наручиоца - инвеститора, предмет уговора, вредност уговора, годину закључења уговора, печат, датум и потпис одговорног лица понуђача.
- 6.4.** потврде наручилаца о реализацији закључених уговора (потврде наручилаца о реализацији закључених уговора могу бити на оригиналном обрасцу број 1.1, на страни 22/80 конкурсне документације, или издате од стране других наручилаца на њиховим обрасцима, при чему такве потврде морају имати следеће податке:
1. назив и адресу наручиоца,
 2. назив и седиште понуђача,
 3. назив извршених услуга - назив пројекта,
 4. тачна вредност из окончане ситуације/рачуна,
 5. број и датум уговора,
 6. година извршених услуга и година испоруке пројекта,
 7. контакт особу наручиоца е-маил адреса и телефон,
 8. потпис одговорног лица и печат наручиоца.
 9. **уколико се потврде односе на пројекте наведене у тачки 6.1 обавезно навести и квадратуру објекта (мин. 1500m²!)**

Понуђач је дужан да достави потврде наручилаца за пројекте који су наведени у списку најважнијих извршених услуга пројектовања из тачке 6.3..

НАПОМЕНЕ:

- 6.5.** У случају да понуду подноси група понуђача, услов група понуђача испуњава заједно, те је потребно доставити тражене доказе за чланове групе који испуњавају тражени услов.
- 6.6.** У случају да понуђач подноси понуду са подизвођачем, овај доказ не треба доставити за подизвођача.
- 6.7.** Достављене референце треба да се односе на **главне пројекте са позитивном техничком контролом.**
- 6.8.** Референце које се односе на идејна решења, идејне пројекте и генералне пројекте неће се узимати у обзир.

7) УСЛОВ: неопходан кадровски капацитет:

- 7.1. минимум 1 (један) ОДГОВОРНИ ПРОЈЕКТАНТ** са лиценцом бр. **300**, који мора да задовољи следећи услов:
- 7.1.1.** да буде стално запослен код понуђача или учесника у заједничкој понуди.
 - 7.1.2.** да има **минимум 2 (две)** личне референце као одговорни пројектант техничке документације из области архитектонског пројектовања и уређења слободних простора у **последњих 5 година** (2009., 2010., 2011., 2012. и 2013.).
- 7.2. минимум 1 (један) ОДГОВОРНИ ПРОЈЕКТАНТ** са лиценцом бр. **310** или **311** или **312**, који мора да задовољи следећи услов:
- 7.2.1.** да буде стално запослен код понуђача или учесника у заједничкој понуди.
 - 7.2.2.** да има **минимум 1 (једну)** личну референцу као одговорни пројектант техничке документације из области пројектовања грађевинских конструкција објеката високоградње у **последњих 5 година** (2009., 2010., 2011., 2012. и 2013.).

- 7.3. **минимум 1 (један) ОДГОВОРНИ ПРОЈЕКТАНТ** са лиценцом бр. **315** или **312**, који мора да задовољи следећи услов:
- 7.3.1. да буде стално запослен код понуђача или учесника у заједничкој понуди или ангажован уговором о делу код понуђача или учесника у заједничкој понуди.
 - 7.3.2. да има **минимум 1 (једну)** личну референцу као одговорни пројектант техничке документације из области пројектовања саобраћајница у **последњих 5 година** (2009., 2010., 2011., 2012. и 2013.).
- 7.4. **минимум 1 (један) ОДГОВОРНИ ПРОЈЕКТАНТ** са лиценцом бр. **370**, који мора да задовољи следећи услов:
- 7.4.1. да буде стално запослен код понуђача или учесника у заједничкој понуди или ангажован уговором о делу код понуђача или учесника у заједничкој понуди.
- 7.5. **минимум 1 (један) ОДГОВОРНИ ПРОЈЕКТАНТ** са лиценцом бр. **314** или **313**, који мора да задовољи следећи услов:
- 7.5.1. да буде стално запослен код понуђача или учесника у заједничкој понуди или ангажован уговором о делу код понуђача или учесника у заједничкој понуди.
 - 7.5.2. да има **минимум 1 (једну)** личну референцу као одговорни пројектант техничке документације из области пројектовања инсталација водовода и **минимум 1 (једну)** личну референцу као одговорни пројектант техничке документације из области пројектовања инсталација канализације у **последњих 5 година** (2009., 2010., 2011., 2012. и 2013.).
- 7.6. **минимум 1 (један) ОДГОВОРНИ ПРОЈЕКТАНТ** са лиценцом бр. **350**, који мора да задовољи следећи услов:
- 7.6.1. да буде стално запослен код понуђача или учесника у заједничкој понуди или ангажован уговором о делу код понуђача или учесника у заједничкој понуди.
 - 7.6.2. да има **минимум 1 (једну)** личну референцу као одговорни пројектант техничке документације из области пројектовања јавног осветљења у **последњих 5 година** (2009., 2010., 2011., 2012. и 2013.).
- 7.7. **минимум 1 (један) ОДГОВОРНИ ПРОЈЕКТАНТ** са лиценцом бр. **353**, који мора да задовољи следећи услов:
- 7.7.1. да буде стално запослен код понуђача или учесника у заједничкој понуди или ангажован уговором о делу код понуђача или учесника у заједничкој понуди.
 - 7.7.2. да има **минимум 1 (једну)** личну референцу као одговорни пројектант техничке документације из области пројектовања телекомуникационих мрежа и система у **последњих 5 година** (2009., 2010., 2011., 2012. и 2013.).
- 7.8. **минимум 1 (један) ОДГОВОРНИ ПРОЈЕКТАНТ** са лиценцом бр. **330**, који мора да задовољи следећи услов:
- 7.8.1. да буде стално запослен код понуђача или учесника у заједничкој понуди или ангажован уговором о делу код понуђача или учесника у заједничкој понуди.
 - 7.8.2. да има **минимум 1 (једну)** личну референцу као одговорни пројектант техничке документације из области пројектовања машинских инсталација у **последњих 5 година** (2009., 2010., 2011., 2012. и 2013.).
- 7.9. **минимум 1 (један) ОДГОВОРНИ ПРОЈЕКТАНТ** са лиценцом бр. **373**, који мора да задовољи следећи услов:
- 7.9.1. да буде стално запослен код понуђача или учесника у заједничкој понуди или ангажован уговором о делу код понуђача или учесника у заједничкој понуди.
 - 7.9.2. да има **минимум 1 (једну)** личну референцу као одговорни пројектант техничке документације из области пројектовања пејсажно - архитектонског уређења у **последњих 5 година** (2009., 2010., 2011., 2012. и 2013.).
- 7.10. **минимум 1 (један) ОДГОВОРНИ ПРОЈЕКТАНТ** са лиценцом бр. **381**, који мора да задовољи следећи услов:
- 7.10.1. да буде стално запослен код понуђача или учесника у заједничкој понуди или ангажован уговором о делу код понуђача или учесника у заједничкој понуди.

7.10.2. да има **минимум 1 (једну)** личну референцу као одговорни пројектант техничке документације из области енергетске ефикасности зграда (елаборат енергетске ефикасности) у **последњих 5 година** (2009., 2010., 2011., 2012. и 2013.).

7.11. минимум 1 (један) ОДГОВОРНИ ПРОЈЕКТАНТ са лиценцом бр. **372**, који мора да задовољи следећи услов:

7.11.1. да буде стално запослен код понуђача или учесника у заједничкој понуди или код подизвођача.

7.12. минимум 1 (један) ОДГОВОРНИ ИЗВОЂАЧ РАДОВА са лиценцом бр. **491**, који мора да задовољи следећи услов:

7.12.1. да буде стално запослен код понуђача или учесника у заједничкој понуди или код подизвођача.

ДОКАЗИ:

За све одговорне пројектанте наведене у тачкама 7.1. до 7.11., и за одговорног извођача радова наведеног у тачки 7.12., потребно је доставити следеће:

7.13. лиценце за одговорне пројектанте и за одговорног извођача радова и **потврде** о важењу исте, које издаје Инжењерска комора Србије

7.14. обрасце (М) пријаве и одјаве на осигурање **или** за одговорне пројектанте из тачака **7.3. до 7.10. уговор о делу**, ако су ангажовани на тај начин.

За одговорне пројектанте наведене у тачкама 7.1., 7.2., 7.3., 7.5., 7.6., 7.7., 7.8., 7.9. и 7.10., поред доказа из тачака 7.13. и 7.14., потребно је доставити и:

7.15. списак најважнијих пројеката – извршених услуга. Списак може бити достављен на оригиналном обрасцу 2. на страни 21/80 конкурсне документације или на самостално сачињеном обрасцу, с тим да исти садржи све потребне елементе из наведеног обрасца 2.: име и презиме одговорног пројектанта, назив наручиоца – инвеститора, назив пројекта – извршених услуга, година закључења уговора, датум, потпис и печат одговорног пројектанта.

7.16. потврде наручиоца. Потврде наручиоца могу бити на оригиналном обрасцу 2.1. на страни 23/80 конкурсне документације или на обрасцима наручилаца који издају потврду, при чему такве потврде морају да садрже следеће податке:

1. назив и адресу наручиоца,
2. име и презиме одговорног пројектанта,
3. тачан назив извршених услуга – пројеката,
4. година извршених услуга и година испоруке пројекта
5. локалитет на који се односи пројектовање,
6. контакт особу наручиоца, е-маил адресу и телефон и ,
7. потпис одговорног лица и печат наручиоца.

Извршење услуга може бити започето и раније, односно пре 2009. године, али њено окончање (извршење) мора бити најраније током 2009. године, а најкасније током 2013. године.

НАПОМЕНЕ:

7.17. У случају да понуду подноси група понуђача, услов група понуђача испуњава заједно, те је потребно доставити тражене доказе за чланове групе који испуњавају тражени услов.

7.18. У случају да понуђач подноси понуду са подизвођачем/има, услов за одговорног пројектанта из тачке 7.11. и одговорног извођача радова из тачке 7.12., може да испуњава и подизвођач.

7.19. Референце које се односе на идејна решења, идејне пројекте и генералне пројекте неће се узимати у обзир.

7.20. За одговорног пројектанта из тачке 7.10 (лиценца 381), за област енергетске ефикасности објекта референца је **елабора**т енергетске ефикасности.

7.21. Референце које се односе на главне пројекте водовода и канализације, који су уговорани истим уговором, биће прихваћене као једна референца за водовод и једна референца за канализацију.

ДОПУНСКЕ НАПОМЕНЕ:

8. **ПОНУДА ПОНУЂАЧА КОЈИ НЕ ДОКАЖЕ ДА ИСПУЊАВА НАВЕДЕНЕ ОБАВЕЗНЕ И ДОДАТНЕ УСЛОВЕ ИЗ ТАЧАКА 1. ДО 7. ОВОГ ОБРАСЦА, БИЋЕ ОДБИЈЕНА КАО НЕПРИХВАТЉИВА.**

9. **ДРУГИ ДОКАЗИ И ОБРАСЦИ** које понуђач мора да достави у понуди су дати у тачки 3.1. Упуства понуђачима како да сачине понуду (страна 5-6 конкурсне документације).

10. **ДОКАЗИ КОЈЕ ПОНУЂАЧИ НЕ МОРАЈУ ДА ДОСТАВЕ:**

10.1. Наручилац неће одбити понуду као неприхватљиву, уколико не садржи доказ одређен конкурсном документацијом, ако понуђач наведе у понуди интернет страницу на којој су подаци који су тражени у оквиру услова јавно доступни.

10.2. Понуђачи који су регистровани у регистру понуђача који води Агенција за привредне регистре не морају да доставе доказе из члана 77. став 1. тачке од 1) до 4) Закона о јавним набавкама („Службени гласник РС” број 124/12). Наручилац ће извршити проверу у регистру понуђача.

11. **ФОРМА ДОКАЗА**

Докази о испуњености услова који су тражени у овом обрасцу могу се достављати у неовереним копијама.

12. **СТРАНИ ПОНУЂАЧИ**

12.1. Ако се у држави у којој понуђач има седиште не издају тражени докази, понуђач може, уместо доказа, приложити своју писану изјаву, дату под кривичном и материјалном одговорношћу оверену пред судским или управним органом, јавним бележником или другим надлежним органом те државе.

12.2. Ако понуђач има седиште у другој држави, наручилац може да провери да ли су документи којима понуђач доказује испуњеност тражених услова издати од стране надлежних органа те државе.

13. **ПРОМЕНЕ**

Понуђач, односно добављач је дужан да без одлагања писмено обавести наручиоца о било којој промени у вези са испуњеношћу услова из поступка јавне набавке, која наступи до доношења одлуке, односно закључења уговора, односно током важења уговора о јавној набавци и да је документује на прописани начин.

Образац 1.

СПИСАК НАЈВАЖНИЈИХ ИЗВРШЕНИХ УСЛУГА
(РЕФЕРЕНЦ ЛИСТА ПОНУЂАЧА)

НАЗИВ ПОНУЂАЧА: _____

Ред. бр.	Наручилац услуга	Вредност уговора	Предмет уговора	Година закључења уговора
1				
2				
3				
4				
5				

Потпис _____ Датум _____
(потписује одговорно лице понуђача)

М.П.

Образац 2.

СПИСАК НАЈВАЖНИЈИХ ПРОЈЕКТА – ИЗВРШЕНИХ УСЛУГА
(РЕФЕРЕНЦ ЛИСТА ОДГОВОРНОГ ПРОЈЕКТАНТА)

(уписати име и презиме одговорног пројектанта)

Ред. бр.	Наручилац услуга	Назив пројекта – извршених услуга	Година закључења уговора
1			
2			
3			
4			
5			
6			
7			

Потпис _____ Датум _____
(потписује одговорни пројектант)

М.П.ИКС*

*М.П.ИКС – ПЕЧАТ ВЛАСНИКА ЛИЦЕНЦЕ (ИНЖ. КОМ. СРБИЈЕ)

Образац 1.1.

ПОТВРДА ЗА РЕФЕРЕНЦЕ

_____ *назив Наручиоца*

_____ *адреса Наручиоца*

Овим потврђујемо да је :

_____ ,
_____ ,
(навести назив и седиште пројектанта)

за потребе Наручиоца извршило услуге на изради:

_____ ,
_____ ,
_____ ,
_____ ,
_____ ,
_____ ,
_____ ,
_____ ,
(навести тачан назив извршених услуга –пројекта)

у вредности од _____ динара, (вредност из окончане ситуације/рачуна) а на основу уговора број _____ од _____ године.

Услуге су извршене и пројекат је испоручен _____ године.

Контакт особа Наручиоца: _____,

телефон: _____

е-маил адреса: _____

Потврђујем печатом и потписом да су горе наведени подаци тачни:

У _____, дана _____

М.П. одговорно лице наручиоца

НАПОМЕНА: Потврде о реализацији закључених уговора тј. о извршеним услугама (завршеним пројектима) не могу бити издате од извршиоца услуга (пројектанта), већ морају бити издате од стране стварног – примарног наручиоца услуга (пројекта).

Уколико се потврде односи на пројекат објекта високоградње из области здравства са пратећим инсталацијама објекта, обавезно навести и квадратуру пројектованог објекта (миимум 1500m²!).

**ПОТВРДА ЗА РЕФЕРЕНЦЕ ЗА
ОДГОВОРНОГ ПРОЈЕКТАНТА**

назив Наручиоца _____

адреса Наручиоца _____

Овим потврђујемо да је:

_____ *(име и презиме одговорног пројектанта)*

одговорни пројектант на пројекту:

_____ *(назив извршених услуга – назив пројекта)*

на локалитету _____

Услуге су извршене и пројекат је испоручен _____ године.

Контакт особа Наручиоца: _____,

телефон: _____

е-маил адреса: _____

Потврђујем печатом и потписом да су горе наведени подаци тачни:

у _____, дана _____

М.П. одговорно лице наручиоца

НАПОМЕНА: Потврде о реализацији закључених уговора тј. о извршеним услугама (завршеним пројектима) не могу бити издате од извршиоца услуга (пројектанта), већ морају бити издате од стране стварног – примарног наручиоца услуга (пројекта).

Образац бр. 3 (ОБРАЗАЦ ПОНУДЕ)

ПОНУДА број _____ од _____ године за јавну набавку у отвореном поступку за:

**ИЗРАДУ ГЛАВНОГ ПРОЈЕКТА НОВОГ ЗДРАВСТВЕНОГ ОБЈЕКТА
ЗАВОДА ЗА ХИТНУ МЕДИЦИНСКУ ПОМОЋ У НОВОМ САДУ**

ЈН БР. 1.2.17

1. Назив понуђача _____
2. Адреса понуђача _____
3. Матични број понуђача _____
4. Порески идентификациони број понуђача (ПИБ) _____
5. Особа за контакт _____
6. *E-mail* понуђача _____
7. Телефон/факс понуђача _____
8. Број рачуна понуђача и назив банке _____
9. Одговорно лице за потписивање уговора _____

Понуду дајем (заокружити и уписати податке):

а) самостално

б) са учесницима у заједничкој понуди (ТАБЕЛА 1.):

1)	Назив учесника у заједничкој понуди:	
	Адреса:	
	Матични број:	
	Порески идентификациони број:	
	Име особе за контакт:	

2)	Назив учесника у заједничкој понуди:	
	Адреса:	
	Матични број:	
	Порески идентификациони број:	
	Име особе за контакт:	

в) са подизвођачима (ТАБЕЛА 2.):

1)	Назив подизвођача:	
	Адреса:	
	Матични број:	
	Порески идентификациони број:	
	Име особе за контакт:	
	Процент укупне вредности набавке који ће извршити подизвођач:	
	Део предмета набавке који ће извршити подизвођач:	

2)	Назив подизвођача:	
	Адреса:	
	Матични број:	
	Порески идентификациони број:	
	Име особе за контакт:	
	Процент укупне вредности набавке који ће извршити подизвођач:	
	Део предмета набавке који ће извршити подизвођач:	

Нудимо да услуге на изради главног пројекта новог здравственог објекта Завода за хитну медицинску помоћ у Новом Саду извршимо за укупан износ од:

_____ динара (без ПДВ-а)

(и словима _____ динара)

Нудимо рок за испоруку главног пројекта: календарских дана (минимални рок 180

календарских дана, максимални рок 190 календарских дана).

Рок важења понуде је **60** дана од дана отварања понуда.

Датум	М. П.	Понуђач
_____		_____
	М. П.	Подизвођач

НАПОМЕНЕ:

1. Образац понуде је потребно попунити
2. проценат укупне вредности набавке који ће бити поверен свим подизвођачима не може бити већи од 50%
3. Уколико има више подизвођача или учесника у заједничкој понуди него што има места у табелама 1. и 2., потребно је копирати наведене табеле и попунити податке за све подизвођаче или учеснике у заједничкој понуди.
4. Уколико група понуђача подноси заједничку понуду, податке о понуђачу треба са својим подацима да попуни носилац посла, док податке о осталим учесницима у заједничкој понуди треба навести у табели 1. овог обрасца.
5. Уколико понуђачи подnose заједничку понуду, група понуђача може да се определи да образац понуде потписују и печатом оверавају сви понуђачи из групе понуђача или група понуђача може да овласти једног понуђача из групе понуђача из групе који ће потписати и печатом оверити образац понуде.
6. Уколико понуђачи подnose заједничку понуду, понуђач ће као саставни део понуде приложити и споразум, којим се понуђачи из групе међусобно и према наручиоцу обавезују на извршење јавне набавке, а који обавезно садржи податке из члана 81. Закона о јавним набавкама
7. Уколико понуђач подноси понуду са подизвођачем(има), овај образац потписују и оверавају печатом понуђач и подизвођач(и)

ПРЕДРАЧУН ЗА ИЗРАДУ

ГЛАВНОГ ПРОЈЕКТА НОВОГ ЗДРАВСТВЕНОГ ОБЈЕКТА ЗАВОДА ЗА ХИТНУ МЕДИЦИНСКУ ПОМОЋ У НОВОМ САДУ

- | | |
|---|-----------------|
| 1. Геодетски радови | дин. |
| 2. Геомеханичка испитивања | дин. |
| 3. Израда главног пројекта | дин. |
| 4. Спољна техничка контрола | дин. |
| Свега 1- 4 | дин. |
| 5. Исходовање претходних услова
и коначних сагласности | 100.000,00 дин. |

УКУПНО дин.

(Словима:)

Дана: год.

Понуђач:

МП

Све цене се у складу са Законом о јавним набавкама исказују без обрачунатог пореза на додату вредност!

Образац 4.

**ОБРАЗАЦ СТРУКТУРЕ ЦЕНЕ СА УПУТСТВОМ КАКО ДА СЕ ПОПУНИ
за јавну набавку у отвореном поступку за
ИЗРАДУ ГЛАВНОГ ПРОЈЕКТА НОВОГ ЗДРАВСТВЕНОГ ОБЈЕКТА
ЗАВОДА ЗА ХИТНУ МЕДИЦИНСКУ ПОМОЋ У НОВОМ САДУ**

1. Укупна цена (без ПДВ-а) _____ динара
2. Стопа ПДВ-а _____ %
3. Износ ПДВ-а на укупну цену _____ динара
4. Укупна цена (са ПДВ-а) _____ динара
5. Трошкови материјала укупно (без ПДВ-а) _____ динара

Дана, _____

П О Н У Ћ А Ч

МП

УПУСТВО КАКО ДА СЕ ПОПУНИ ОБРАЗАЦ СТРУКТУРЕ ЦЕНЕ

Образац структуре цене понуђачи попуњавају према следећем упутству:

- Под тачком 1. понуђачи уписују укупну цену без ПДВ-а;
Под тачком 2. уписује се стопа ПДВ-а у процентима;
Под тачком 3. уписује се износ ПДВ-а на укупну цену;
Под тачком 4. понуђачи уписују укупну цену са ПДВ-а;
Под тачком 5. уписују се трошкови материјала у укупној цени без износа ПДВ-а;

Напомена:

Образац структуре цене понуђач мора да попуни, овери печатом и потпише, чиме потврђује да су тачни подаци који су у обрасцу наведени.

Уколико понуђачи подносе заједничку понуду, група понуђача може да се определи да образац структуре цене потписују и печатом оверавају сви понуђачи из групе понуђача или група понуђача може да одреди једног понуђача из групе који ће попунити, потписати и печатом оверити образац структуре цене.

Образац 5.

ОБРАЗАЦ ТРОШКОВА ПРИПРЕМЕ ПОНУДЕ
за јавну набавку у отвореном поступку за
ИЗРАДУ ГЛАВНОГ ПРОЈЕКТА НОВОГ ЗДРАВСТВЕНОГ ОБЈЕКТА
ЗАВОДА ЗА ХИТНУ МЕДИЦИНСКУ ПОМОЋ У НОВОМ САДУ

У овом обрасцу понуђач може да искаже трошкове припреме понуде који се састоје од трошкова прибављања средства обезбеђења.

	Врста трошкова	Износ трошкова
1.		
2.		
3.		
4.		
5.		
6.		

Ако поступак јавне набавке буде обустављен из разлога који су на страни наручиоца, наручилац је, сходно члану 88. став 3. ЗЈН-а, дужан да понуђачу надокнади трошкове прибављања средства обезбеђења, под условом да је понуђач тражио накнаду тих трошкова у својој понуди. *Наручилац задржава право да изврши контролу исказаних трошкова увидом у фактуре и друге релевантне доказе.*

Датум

Понуђач

М. П.

ОБРАЗАЦ ИЗЈАВЕ О НЕЗАВИСНОЈ ПОНУДИ

На основу члана 26. Закона о јавним набавкама

(навести назив и адресу понуђача)

даје следећу изјаву:

ИЗЈАВА

Под пуном материјалном и кривичном одговорношћу ПОТВРЂУЈЕМ да сам понуду у поступку јавне набавке услуга за израду **главног пројекта новог здравственог објекта Завода за хитну медицинску помоћ у Новом Саду** (редни број јавне набавке: **1.2.17**) поднео независно, без договора са другим понуђачима или заинтересованим лицима.

Датум

М. П.

Понуђач

НАПОМЕНЕ:

- а) Уколико понуду подноси група понуђача, Изјава мора бити потписана од стране одговорног лица сваког понуђача из групе понуђача и оверена печатом.
- б) У случају постојања основане сумње у истинитост изјаве о независној понуди, наручилац ће одмах обавестити организацију надлежну за заштиту конкуренције. Организација надлежна за заштиту конкуренције, може понуђачу, односно заинтересованом лицу изрећи меру забране учешћа у поступку јавне набавке ако утврди да је понуђач, односно заинтересовано лице повредило конкуренцију у поступку јавне набавке у смислу закона којим се уређује заштита конкуренције. Мера забране учешћа у поступку јавне набавке може трајати до две године. Повреда конкуренције представља негативну референцу, у смислу члана 82. став 1. тачка 2. Закона.

**ОБРАЗАЦ ИЗЈАВЕ О ОБАВЕЗАМА ПОНУЂАЧА НА ОСНОВУ
ЧЛ. 75. СТАВ 2. ЗЈН-А**

У вези члана 75. став 2. Закона о јавним набавкама, као заступник понуђача дајем следећу

ИЗЈАВУ

Понуђач:

_____ (навести назив и адресу понуђача)

у поступку јавне набавке услуга за израду **главног пројекта новог здравственог објекта Завода за хитну медицинску помоћ у Новом Саду** (редни број јавне набавке: **1.2.17**), поштовао је обавезе које произлазе из важећих прописа о заштити на раду, запошљавању и условима рада, заштити животне средине и гарантујем да је ималац права интелектуалне својине.

Датум

М. П.

Понуђач

НАПОМЕНА:

Уколико понуду подноси група понуђача, Изјава мора бити потписана од стране одговорног лица сваког понуђача из групе понуђача и оверена печатом.

Образац 8.

ОБРАЗАЦ СИТУАЦИЈЕ ЗА ИЗРАДУ ГЛАВНОГ ПРОЈЕКТА

НАЗИВ ПРОЈЕКТАНТА

Место:

Адреса

Текући рачун:

Код банке:

НАЗИВ НАРУЧИОЦА/ИНВЕСТИТОРА

Адреса:

Порески идентификациони број:

Матични број:

Шифра делатности:

Датум издавања ситуације:

Место издавања ситуације:

Текући рачун:

Порески идентификациони број:

Матични број:

Шифра делатности:

ПРИВРЕМЕНА/ОКОНЧАНА СИТУАЦИЈА БР. _____

За услуге по уговору (навести предмет уговора): _____

Наш број: _____ од _____ године.

Број наручиоца: _____ од _____ године, на износ: _____ дин.

1. ОБРАЧУН ИЗВРШЕНИХ УСЛУГА

Укупна вредност извршених услуга	_____ дин.
Укупна вредност разлике у цени	_____ дин.
Обрачунате услуге по претходним ситуацијама	_____ дин.
Обрачуната разлика у цени по претходним ситуацијама	_____ дин.
Обрачунат аванс по претходним ситуацијама	_____ дин.
Вредност извршених услуга по овој ситуацији	_____ дин.
Разлика у цени по овој ситуацији	_____ дин.
Обрачунат аванс по овој ситуацији	_____ дин.
Непредвиђене и накнадне услуге	_____ дин.

2. ОБРАЧУН ПДВ

ПДВ за укупну вредност извршених услуга	_____ дин.
Обрачунат ПДВ по претходним ситуацијама	_____ дин.
Обрачунат ПДВ за аванс по претходним ситуацијама	_____ дин.
Обрачунат ПДВ по овој ситуацији	_____ дин.
Обрачунат ПДВ за аванс по овој ситуацији	_____ дин.

УКУПНО ЗА НАПЛАТУ (услуге+разлика у цени+ПДВ) _____ дин.

Обрачун сачинио:

име и презиме

Одговорни пројектант

име, презиме и печат

Надзорни орган

име, презиме, печат

Директор

ОБРАЧУН ИЗВРШЕНИХ УСЛУГА ПО ПРЕДМЕТНОЈ СИТУАЦИЈИ

Навести позиције по предрачуну:

укупно (дин)

СВЕУКУПНО: _____ дин.

РЕКАПИТУЛАЦИЈА

1. Извршене услуге

Укупно: _____ дин.

2. Непредвиђене и накнадне услуге

_____ дин.

3. Исходовање претходних услова и
коначних сагласности

_____ дин.

(за позицију 3 у рекапитулацији, наручилац ће понуђачу вршити исплату стварних трошкова на основу фактуре (коју треба приложити уз испостављену ситуацију), издате од стране надлежних институција за претходне услове и коначне сагласности)

4. Разлика у цени

_____ дин.

5. Обрачун ПДВ-а

_____ дин.

СВЕУКУПНО: _____ дин.

НАПОМЕНА:

Понуђач није дужан да попуни и овери наведени образац!



Број:
Датум:

МОДЕЛ

УГОВОР О ЈАВНОЈ НАБАВЦИ ЗА УСЛУГЕ ИЗРАДЕ ГЛАВНОГ ПРОЈЕКТА

Сачињен на основу Програма уређивања грађевинског земљишта за.....годину: број објекта, број активности, економска класификација, редни број јавне набавке и Одлуке број од године, између:

1. ЈП "ЗАВОД ЗА ИЗГРАДЊУ ГРАДА" у Новом Саду, Стевана Брановачког бр. 3, матични број:....., ПИБ:, кога заступа директор Горан Вишњић, (у даљем тексту: Наручилац) са једне стране и

2. матични број:, ПИБ:, кога заступа директор, (у даљем тексту: Пројектант) са друге стране

ПРЕДМЕТ УГОВОРА

Члан 1

Наручилац уступа, а пројектант преузима извршење комплетних услуга на изради **главног пројекта новог здравственог објекта Завода за хитну медицинску помоћ у Новом Саду** у складу са понудом пројектанта број од год., предрачуном и конкурсном документацијом који чине саставни део овог уговора.

ВРЕДНОСТ УСЛУГА

Члан 2

Уговорне стране сагласно констатују да вредност услуга из члана 1. овог уговора износи динара (словима: и/100), да ПДВ (од 20%) износи (словима:..... и .../100), што укупно износи динара (словима:и .../100).

Члан 3

Вредност услуге је фиксна и не може се мењати. Изузетно, пројектант има право на разлику у цени, уколико је индекс потрошачких цена, према подацима Републичког завода за статистику већи од 5%.

Пројектант може захтевати само разлику у цени која прелази 5%.

Када дан увођења Пројектанта у посао наступи након истека опције понуде, као базни датум за утврђивање промене у цени узима се датум истека опције понуде.

Члан 4

Евентуална разлика у цени из члана 3. овог Уговора обрачунава се привременим / окончаном ситуацијама (рачуном).

Члан 5

Уколико се у току реализације овог уговора појаве вишкови или мањкови услуга у односу на утврђени предмер услуга, исплата тих услуга извршиће се у складу са овим уговором по понуђеним јединичним ценама под условом да вишкови и мањкови услуга не прелазе укупно уговорени износ.

Пројектант је дужан да уз привремену/окончану ситуацију (рачун) достави спецификацију свих услуга из става 1. овог члана, коју треба да овери надзорни орган наручиоца.

Уколико се у току реализације овог уговора појаве додатне услуге преко уговореног износа, оне

ће бити предмет посебног уговора.

Исплата услуга из става 3. овог члана, извршиће се на основу уговора о додатним услугама.

Коначан обрачун услуга, вршиће се након техничке контроле главног пројекта из члана 1. овог уговора.

РОК ИСПОРУКЕ ГЛАВНОГ ПРОЈЕКТА

Члан 6

Почетак израде главног пројекта је одмах после увођења пројектанта у посао.

Рок испоруке главног пројекта је календарских дана.

ОБАВЕЗЕ ПРОЈЕКТАНТА

Члан 7

Пројектант се обавезује да услуге из члана 1. овог Уговора изврши квалитетно и у року у складу са понудом и конкурсном документацијом, те у складу са важећим техничким прописима и стандардима за ову врсту услуга.

Члан 8

Пројектант је обавезан да од наручиоца затражи писану сагласност за сва евентуална одступања од уговорених услуга.

Члан 9

У случају подношења заједничке понуде, сви чланови групе понуђача су солидарни и појединачно одговорни према наручиоцу за извршење целог уговора у складу са његовим условима.

Члан 10

Обавезује се Пројектант да Наручиоцу, након потписивања уговора а најкасније до испостављања прве привремене ситуације/фактуре, као средство обезбеђења испуњења уговорних обавеза, достави неопозиву банкарску гаранцију наплативу на први позив на износ од 10% уговорене вредности без ПДВ-а са роком важења 30 (тридесет) дана дужим од уговореног рока из члана 6. овог уговора.

Уколико Пројектант не достави средство обезбеђења из става 1 овог члана, то ће бити раскидни услов за овај уговор.

ОБАВЕЗЕ НАРУЧИОЦА

Члан 11

Извршене услуге наручилац ће плаћати пројектанту путем привремених и окончане ситуације – фактуре.

Привремене ситуације/фактуре пројектант испоставља месечно и доставља наручиоцу у 8 примерака најкасније до 5-ог у месецу за протекли месец. Привремену ситуацију/фактуру надзорни орган дужан је да овери у року од 8 дана, а наручилац да исплати у року од 45 дана по пријему ситуације од пројектанта.

Наручилац може у оправданим случајевима да оспори исплату дела ситуације/фактуре и у том случају дужан је да неоспорени део ситуације/фактуре исплати у наведеном року.

Члан 12

Наручилац задржава право да смањи уговорени обим услуга, о чему је дужан да у писаној форми извести пројектанта.

У случају када се смањи уговорени обим послова на захтев наручиоца, плаћање извршених услуга извршиће се сразмерно њиховом обиму.

УГОВОРНА КАЗНА И НАКНАДА ШТЕТЕ

Члан 13

Ако пројектант прекорачи рок за израду и предају главног пројекта, својом кривицом, дужан је да за сваки дан закашњења плати наручиоцу уговорну казну у износу од 0,5% (процент) од укупне вредности уговорених услуга, с тим да износ тако одређене уговорне казне не може бити већи од 10% (процент) укупно уговорене цене услуга без ПДВ.

Делимично извршење или испоруке уговорених услуга у предвиђеном року не искључује обавезу плаћања уговорене казне.

Члан 14

Ако је наручилац због закашњења пројектанта у испоруци главног пројекта претрпео штету која је већа од износа уговорне казне, може уместо уговорне казне захтевати накнаду штете, односно поред уговорне казне може захтевати и разлику до пуног износа претрпљене штете.

ОПШТЕ ОДРЕДБЕ

Члан 15

Прилози овог уговора који чине његов саставни део јесу:

1. Понуда бр. одгодине
2. Предрачун
3. Пројектни задатак
4. Техничка документација и планови

Члан 16

Овај уговор ступа на снагу даном потписивања.

Члан 17

За све нерегулисано овим уговором примењиваће се одредбе Закона о облигационим односима.

Члан 18

Наручилац и Пројектант споразумели су се да све спорове који проистекну из овог Уговора првенствено решавају међусобним договором, уколико се спор не реши споразумно, уговара се надлежност суда у Новом Саду.

Члан 19

Уговор је сачињен у 10 (десет) истоветних примерака од којих се 4 (четири) примерка налази код Пројектанта, а 6 (шест) код Наручиоца.

за ПРОЈЕКТАНТА
директор

за НАРУЧИОЦА
директор

Горан Вишњић

НАПОМЕНА: овај модел уговора представља садржину уговора који ће бити закључен са изабараним понуђачем. Уколико изабрани понуђач, након што му је додељен уговор, без оправданих разлога одбије да закључи уговор наручилац ће Управи за ЈН доставити негативну референцу тј. исправу о реализованом средству обезбеђења испуњења обавеза у поступку јавне набавке.



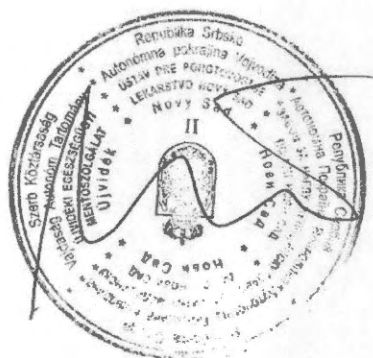
ЗАВОД ЗА ХИТНУ МЕДИЦИНСКУ ПОМОЋ „НОВИ САД“

НОВИ САД, ВРШАЧКА 28

ПРОЈЕКТНИ ЗАДАТАК

БРОЈ: 15 /20-и

ДАТУМ: 02.09.2014.



На основу Елабората о оправданости изградње новог здравственог објекта Завода за хитну медицинску помоћ Нови Сад, број 15/35 од 09.10.2013. потребно је испројектовати: нову зграду Завода за хитну медицинску помоћ на припадајућој парцели 5432/1 К.О. Нови Сад II (Сомборски булевар бб- Нови Сад).

При изради пројектно-техничке документације потребно је поштовати садржај пројектног задатка.

ОРГАНИЗАЦИОНИ САДРЖАЈ ОБЈЕКТА ЗАВОДА:

ПРИЗЕМЉЕ

1. Апотека

Потребно је испројектовати огранак Апотеке Нови Сад као засебну целину, са дежурством од 24 часа дневно, из разлога непостојања апотеке у широј околини предметог објекта а такође имајући у виду ноћно дежурство за децу те сходно томе немогућност добијања лекова на рецепт у ноћним часовима како за децу тако и за одрасле. На овај начин била би обезбеђена приступачнија, економичнија и ефикаснија континуирана здравствена заштита на примарном нивоу која би била 24 часа дневно доступна грађанима.

На основу и у складу са Законом о здравственој заштити ("Службени гласник РС", бр. 107/05, 72/09 - др. закон, 88/10, 99/10, 57/11, 119/12 и 45/13 - др. закон), и у складу са Правилником о ближим условима за обављање здравствене делатности у здравственим установама и другим облицима здравствене службе ("Службени гласник РС", бр. 43/06, 112/09, 50/10, 79/11, 10/12 - др. правилник, 119/12 - др. правилници 22/13), Апотека треба да има, нарочито следећи садржај:

- офicina
- материјалка
- лабораторија
- канцеларија
- санитарни чвор

Укупна површина поменутих простора треба да износи цца. 60 м2. Апотека треба да је видљива са стране Сомборског булевара, да је смештена у приземљу објекта и да има засебан улаз.

2. Ноћна амбуланта за децу

Од 11.03.2013. године Завод за хитну медицинску помоћ Нови Сад је преузео ноћно педијатријско дежурство (20-07 часова, све дане у години) од Дома здравља Нови Сад. Просторије у улици Вршачка 28, где се сада налази педијатријска ноћна амбуланта, су неусловне, а у близини не постоји апотека која ради 24 часа дневно те не постоји целодневна доступност лекова, санитарског материјала и осталих медицинских средстава за најмлађе пацијенте. Једини огранак Апотеке Нови Сад који је дежуран 24 часа дневно је, тренутно, на Булевару Михајла Пупина 7, у центру Новог Сада, удаљен 4 километра од ноћне педијатријске амбуланте Завода.

За наведену ноћну педијатријску амбуланту би у новом објекту били испуњени неопходни, савремени услови везано за непосредну изградњу простора, односно садржаја:

- улаз-ветробран
- чекаоница и пријем
- санитарни чворови
- ординација педијатра
- просторија за интервенције
- ренимациони блок за децу
- просторија за инхалације
- лабораторија
- просторије за одмор запослених (лекар, медицинска сестра)
- остава

Укупна површина поменутих простора треба да износи цца. 120 м². Ноћна педијатријска амбуланта треба да је видљива са стране Сомборског булевара, да је смештена у приземљу и да има засебан улаз.

3. Ноћна амбуланта за одрасле

Заводу је потребна ноћна амбуланта за одрасле у новом објекту а која треба да има следећи садржај:

- просторија за пружање информација грађанима
- пријемни хол са чекаоницом за одрасле

- предпростор са санитарним чворовима
- две лекарске ординације
- просторија за интервенције
- реанимациони блок за одрасле
- просторија за ултразвучну дијагностику
- просторија за стерилизацију
- просторије за одмор запослених (лекари, медицинска сестра)
- просторије за гардеробу запослених (мушке, женске)

Укупна површина поменутих простора треба да износи цца. 175 м². Ноћна амбуланта за одрасле треба да је видљива са стране Сомборског булевара, да је смештена у приземљу и да има засебан улаз.

За горе наведене садржаје, ноћну амбуланту за децу и ноћну амбуланту за одрасле, потребно је да реанимациони блокови објекта обезбеђују непосредан приступ ургентним возилима. Поменути приступи не треба да се налазе са стране Сомборског булевара из разлога немогућности приступа ургентним возилима због услова густог саобраћаја на булевару и непосредног јавног паркинг простора.

4. Остали садржаји у приземљу објекта

У објекту је поотребно обезбедити пратећи садржај за нормално функционисање служби Завода:

- пријемни улазни хол са портиром
- простор за путнички лифт
- кухиња и ресторан за запослене и особе на едукацијама
- санитарни чворови (мушки, женски)
- просторије за гардеробу (мушке, женске)
- три канцеларије
- оставу
- сервис за медицинску опрему
- просторија за резервне делове медицинске опреме
- централна апотека Завода
- канцеларија начелника Службе возног парка и техничког одржавања

Укупна површина поменутих простора треба да износи цца. 350 м².

I СПРАТ

5. Едукативни центар

Треба да обезбеди адекватан простор за обуку запослених приликом масовних несрећа, елементарних непогода и ванредних ситуација као и потенцијални смештај угрожених грађана за време масовних несрећа и ванредних ситуација. Такође у истом садржају би били одржавани семинари, конгреси, курсеви и едукативне радионице из области ургентне медицине како за запослене Завода тако и за остале Службе хитних медицинских помоћи у Војводини а такође и за здравствено васпитање и просвећивање грађана.

Едукативни центар треба да има следећи садржај:

- три вежбаонице
- просторија за наставна учила, прибор и опрему
- две до три канцеларије
- просторија за хигијеничку
- санитарни чворови (мушки, женски)
- простор за гардеробу

6. Простор за ургентне екипе

Завод за хитну медицинску помоћ Нови Сад у свом саставу има 7 пунктова од којих су три у граду и четири у приградским насељима на којима се налази 9 ургентних екипа. Морамо нагласити да се две ургентне екипе (лекар, мед. техничар и возач) налазе у постојећем објекту Дома здравља Нови Сад на Лиману чији простор можемо користити до изградње наменског објекта Завода за ХМП Н.Сад и његовог опремања (Одлука паритетне комисије за израду деобног биланса Дома здравља Нови Сад и завода за хитну медицинску помоћ у оснивању, број 1660/1 од 26.10.2006. године).

Из горе наведеног потребно је да у новом објекту буде обезбеђен следећи садржај:

- четири просторије за одмор лекара смени
- четири просторије за одмор медицинских техничара у смени
- четири просторије за одмор возача у смени
- просторија за дневни/ноћни боравак
- просторија за рекреацију

- одговарајући број санитарних чворова за запослене у смени
- просторије за гардеробу (мушке, женске)

Укупна површина поменутих простора на I спарту треба да износи цца. 610 м².

II СПРАТ

7. Тријажно-дистрибутивни центар 194

У диспечерском центру, сменски по 12 сати, раде 2 лекара и 2 медицинске сестре-техничара, сваки дан до 00-24 часа, што је недовољно за несметано обављање тријаже позива и дистрибуције излаза ургентним екипама и екипама санитетског транспорта. Изградњом новог објекта, добили би већи простор, на високој етажи зграде, као и бољу визуелизацију самог Града од стране запослених којима се грађани телефонски обраћају за помоћ. Тиме би испоштовали и нормативе за адекватану серверску просторију централног информационог система у будућности, а које сада немамо.

Овај центар треба да има следећи садржај:

- просторија за тријажу позива и дистрибуцију излаза ургентним екипама и екипама санитетског и дијализног транспорта
- серверска просторија (сервер соба)
- канцеларија за шефа ТДЦ-194
- просторије за гардеробу (мушке, женске)
- санитарни чворови (мушки, женски)

8. Служба за правно-економске послове и безбедност и заштиту на раду

Ова Служба треба да има следећи садржај:

- осам канцеларија
- чајна кухиња

Укупна површина поменутих простора на II треба да износи цца. 510 м².

III СПРАТ

9. Управа и администрација

На трећем спрату је предвиђен следећи садржај:

- канцеларија директора
- канцеларија техничког секретара
- канцеларија помоћника директора
- канцеларија начелника службе
- сала за састанке
- библиотека
- архива
- просторија центра за статистику, аналитику и информатику
- чајна кухиња
- просторија за хигијеничарку
- санитарни чворови (мушки, женски)
- просторије за гардеробу (мушке, женске)

Укупна површина поменутих простора на трећем спрату треба да износи цца. 350 м².

ГАРАЖА ЗАВОДА И СУТЕРЕН

10. ГАРАЖА СПЕЦИЈАЛНИХ САНИТЕТСКИХ ВОЗИЛА

У објекту Завода треба обезбедити ограђен и наткривен простор за паркирање специјалних санитарских возила димензија 2,5(ш)х6(д)х3(в) метра. Тенденција повећања возила Завода је у сразмери са потребама у будућности због самог повећања становништва Града Новог Сада.

Наткривени гаражни простор треба да има следећи садржај:

- 38-40 паркинг места која се налазе у етажама
- одговарајући број успонско-силазних рампи

Потребно је обратити пажњу при изради пројекта на слободно кретање возила по гаражним површинама.

11. СУТЕРЕН-ТЕХНИЧКИ БЛОК

Потребан је адекватан простор за поправку, прање, дезинфекцију и одржавање пнеуматика санитарских возила установе, као и енергетски блок. Такође потребно је обезбедити затворен простор за медицински отпад.

Технички блок треба да има следећи садржај:

- сервис за поправку возила
- просторија за прање и дезинфекцију возила
- складиште резервних делова за возила
- део гаражних места за возила
- енергетски блок
- просторија за медицински отпад
- просторија за запослене возног парка и техничког одржавања
- санитарни чворови (мушки, женски)

Укупна површина поменутих простора у сутерену треба да износи цца. 1000 м² или у сагласности са техничким потребама.

ОБРАЗЛОЖЕЊЕ И ОПРАВДАНОСТ ПРОЈЕКТНОГ ЗАДАТКА

Завод за хитну медицинску помоћ Нови Сад основан је Одлуком Скупштине Града Новог Сада дана 18.12.2006. године.

Тренутно је у Заводу запослено 249 радника (медицинско и немедицинско особље) са тенедецијом удвостручења броја запоселних у наредних 25 година, обзиром на повећање обима пружања здравствених услуга сразмерно повећању броја становника Града Новог Сада, односно свакодневних корисника наших услуга.

Хитна медицинска помоћ јесте непосредна - тренутна медицинска помоћ која се пружа да би се избегло довођење осигураног лица у животну опасност, односно непоправљиво или озбиљно слабљење или оштећење његовог здравља или смрт. Под хитном медицинском помоћи сматра се и медицинска помоћ која се пружа у току од 12 сати од момента пријема осигураног лица да би се избегао очекивани настанак хитног медицинског стања. Хитна медицинска помоћ пружа се на месту медицинске хитности или у здравственој установи, са или без упута изабраног лекара као и у случају када осигурано лице није у

могућности да поднесе доказ о својству осигураног лица, под условима прописаним Законом и овим правилником. (члан 50. Правилника о начину и поступку остваривања права из обавезног здравственог осигурања).

Од почетка свог самосталног рада Завод за хитну медицинску помоћ Нови Сад нема одговарајући,наменски, здравствени објекат за рад по Европским стандардима.

Завод за хитну медицинску помоћ Нови Сад покрива територију градске заједнице Нови Сад и Општине Сремски Карловци са приградским насељима, која је величине 753,7 км² територије. Завод обезбеђује хитну медицинску помоћ становницима на истом подручју, а према званичним подацима Пописа становништва, домаћинства и станова у Републици Србији 2011. године на овој територији живи 350 375 становника, односно на подручју Града Новог Сада 341 625, а на подручју Општине Сремски Карловци 8 750 становника.

Молимо Вас, да се у најкраћем року крене у изградњу наменског здравственог објекта Завода за хитну медицинску помоћ Нови Сад. Наменски здравствени објекат треба да садржи потребан број просторија за рад свих, напред наведених, служби као и адекватан гаражни простор за возила. Локација и објекат треба да буду довољно просторно велики, условни и одговарајући како би се обезбедила приступачнија, свеобухватнија, економичнија и ефикаснија континуирана, непосредна, односно тренутна, здравствена заштита на примарном нивоу.

Приступ здравственом објекту треба да буде са више страна, а укључивање у саобраћај из правца здравственог објекта да буде могуће са више страна на виталне, велике саобраћајнице и регулисано саобраћајном сигнализацијом, све у циљу што бржег доласка до пацијента односно места догађаја.

Молимо Вас, да се у најкраћем року крене у изградњу наменског здравственог објекта Завода за хитну медицинску помоћ Нови Сад. Наменски здравствени објекат треба да садржи потребан број просторија за рад свих, напред наведених, служби као и адекватан гаражни простор за возила. Локација и објекат треба да буду довољно просторно велики, условни и одговарајући како би се обезбедила приступачнија, свеобухватнија, економичнија и ефикаснија континуирана, непосредна, односно тренутна, здравствена заштита на примарном нивоу. Приступ здравственом објекту треба да буде са више страна, а укључивање у саобраћај из правца здравственог објекта да буде могуће са више страна на виталне, велике саобраћајнице и регулисано саобраћајном сигнализацијом, све у циљу што бржег доласка до пацијента односно места догађаја.

СТРУЧНИ ТИМ ПРОЈЕКТНОГ ЗАДАТКА:

1. Проф. др сц.мед. Золтан Хорват, специјалиста опште и субспецијалиста васкуларне хирургије, редовни професор Медицинског факултета у Новом Саду на наставном предмету хирургија, члан Градског већа за здравство

Prof. dr. sc. med.
HORVAT ZOLTAN
vaszkuláris tőpősti hirurg

2. Проф. др Слободан Гребелдингер, специјалиста дечије и васкуларне хирургије, редовни професор Медицинског факултета на наставном предмету дечија хирургија, директор Института за здравствену заштиту деце и омладине Војводине

Slobodan Grebeltinger
ДИРЕКТОР ИНСТИТУТА
Dr. sc. med.
Слободан Гребелдингер
специјалиста дечије
и васкуларне хирургије

3. Дипл. пх Слободанка Михајловић, директор Апотеке Нови Сад

Mihailovic

4. Др Богдан Живановић, специјалиста интерне медицине, директор Завода за хитну медицинску помоћ Нови Сад

Bogdan Zivanovic



ПРОЈЕКТНИ ЗАДАТАК

за израду **Главног пројекта новог здравственог објекта Завода за хитну медицинску помоћ у Новом Саду**

1. ОПШТИ ПОДАЦИ

Инвеститор: Јавно предузеће Завод за изградњу града, Нови Сад

Предмет: Израда главног пројекта објекта Завода за хитну медицинску помоћ

Локација: Нови Сад

2. УВОДНЕ НАПОМЕНЕ – ПОСТОЈЕЋЕ СТАЊЕ

Комплекс Завода за хитну медицинску помоћ 'Нови Сад' предвиђен је на парцели бр.5432/1, К.О. Нови Сад II, омеђен улицама Сомборском, Јастребачком и Илариона Руварца. Намена овог простора дефинисана је Планом детаљне регулације простора за породично становање у западном делу града Новог Сада (Службени лист града Новог Сада, бр.3/12, 8/12-исправка и 28/14).

3. ОСНОВЕ ЗА ИЗРАДУ ГЛАВНОГ ПРОЈЕКТА

- 3.1. Урбанистички пројекат комплекса за хитну медицинску помоћ у Новом Саду израђен од стране ЈП 'Урбанизам' из септембра 2014. Године, потврђен актом бр. V-35-18914 Градске управе за урбанизам и стамбене послове од 09.10.2014. год. да је израђен у складу са важећим ПГР простора за породично становање у западном делу града Новог Сада (Службени лист града Новог Сада, бр.3/12, 8/12- исправка и 28/14).
- 3.2. Пројектни задатак Завода за хитну медицинску помоћ Нови Сад бр.15/20-и од 02.09.2014. године
- 3.3. Идејно решење Завода за хитну помоћ, Су+П+3 израђено од стране d.o.o. 'NEIMAR PROJEKT KONSALTING I INŽENJERING', број E-100-01-11/13, из септембра 2014. године
- 3.4. Предпројектни услови надлежних јавних предузећа

4. ИЗРАДА ГЛАВНОГ ПРОЈЕКТА

4.1. ГЛАВНИ АРХИТЕКТОНСКО-ГРАЂЕВИНСКИ ПРОЈЕКАТ

Главни пројекат објекта Завода за хитну медицинску помоћ израдити у складу са Урбанистичким пројектом комплекса за хитну медицинску помоћ у Новом Саду израђеним од стране ЈП 'Урбанизам' из септембра 2014. године и Пројектним задатаком Завода за хитну медицинску помоћ Нови Сад бр.15/20-и од 02.09.2014. године. У процесу израде главног пројекта консултовати и Идејно решење Завода за хитну помоћ, Су+П+3 израђено од стране d.o.o.'NEIMAR PROJEKT KONSALTING I INŽENJERING' из септембра 2014. године које је било основа за израду Урбанистичког пројекта.

Комплекс Завода за хитну помоћ предвидети као два објекта - слободностојећи објекат самог Завода (са надстрешницом за заустављање интервентних возила), а уз њега слободностојећи објекат гараже за специјализована возила, при чему треба узети у обзир непосредну близину прометних градских саобраћајница и просторно завршених стамбених зона. Парцела бр.5432/1, К.О. Нови Сад II на којој је смештен комплекс је површине 3250м².

Приступ интервентних возила гаражи ообезбедити формирањем интерне саобраћајнице у северном делу комплекса из Јастребачке улице.

Планирани комплекс организовати у два објекта: у западном делу лоцирати објекат Завода са амбулантама, апотеком и административним и едукативним садржајима, спратности П+1 до П+3, а у источном делу објекат гараже за возила хитне помоћи, спратности Су+П.

Објекат Завода конципирати тако да се јавни садржаји, амбуланте и огранак Апотеке сместе у приземље као и улазни хол у Завод за хитну помоћ (чији су садржаји смештени и на вишим етажама објекта).

У средишњем делу објекта Завода формирати наткривени атријум који повезује све надземне етаже објекта. Главни улаз у објекат планирати са северне стране из правца паркинг простора. Улази у амбуланте за ноћно дежурство за децу и за одрасле као и улаз у апотеку предвидети са јужне стране објекта.

Гаража је намењена за паркирање специјализованих санитетских возила, као и за њихово техничко и хигијенско одржавање. Објекат гараже је од објекта Завода одвојен интерном колском саобраћајницом и колском саобраћајницом која служи за пријем пацијената из ординација за реанимацију као и одвожење ван комплекса. Колске улазе у објекат гараже предвидети са западне стране.

На основу досад израђене техничке документације бруто површина објекта Завода се планира око 2700 м², а бруто површина гараже око 2300м². Детаљно исказане површине просторија у овој фази пројектне документације могу видети у Идејном решењу.

ОБЈЕКАТ ЗАВОДА ЗА ХИТНУ МЕДИЦИНСКУ ПОМОЋ

ПРИЗЕМЉЕ

У оквиру етаже приземља уз јавне површине Сомборске улице предвидети амбуланте за ноћно дежурство за децу и одрасле са пратећим садржајима, као и огранак Апотеке са ноћним дежурством. У северном делу приземља објекта предвидети главни улаз у објекат и централни хол са степенишном вертикалом и лифтом којима се приступа осталим етажама објекта, као и атријумски простор који се провлачи кроз све надземне етаже објекта и повезује их.

Садржаји приземља:

1. **Апотека** (официна, материјалка, лабораторија, канцеларија, санитарни чвор, канцеларија и пратеће), свега око 60м²
2. **Ноћна амбуланта за децу** (чекаоница, пријем, ординација педијатра, просторија за интервенције, реанимациони блок за децу, просторија за инхалације, лабораторија, одмор запослених и пратеће), свега око 120м²
3. **Ноћна амбуланта за одрасле** (информације, пријемни хол са чекаоницом, две лекарске ординације, просторија за интервенције, реанимациони блок за одрасле, просторија за ултразвучну дијагностику, просторија за стерилизацију, одмор запослених, гардероба, санитарни чвор и пратеће), свега око 175м²
4. **Остали садржаји** (пријемни хол са портирницом, простор путничког лифта, кухиња и ресторан за запослене, санитарни чвор, просторије за гардеробу, канцеларије, остава, сервис за медицинску опрему, просторија за резервне делове медицинске опреме, централна аптека Завода, канцеларија начелника Службе возног парка и техничког одржавања), свега око 350м²

ПРВИ СПРАТ

На првом спрату предвидети централни хол који повезује просторе едукативног центра и просторе за ургентне екипе. Простор едукативног центра чине вежбаонице са пратећим садржајима, а простор за ургентне екипе чине собе за лекаре и медицинске техничаре. Укупна површина спрата треба да се креће око 610 м².

Садржаји првог спрата:

1. **Едукативни центар** (три вежбаонице, просторија за наставна учила, прибор и опрему, 2-3 канцеларије, просторија за хигијеничарку, санитарни чворови, простор за гардеробу и пратеће)
2. **Простор за ургентне екипе** (4 просторије за одмор лекара, 4 просторије за одмор медицинских техничара, 4 просторије за одмор возача, просторија за дневни-ноћни боравак, просторија за рекреацију, санитарни чворови за запослене, мушка и женска гардероба и пратеће)

ДРУГИ СПРАТ

У оквиру етаже другог спрата предвидети тријажно-дистрибутивни центар са пратећим канцеларијским и санитарним просторијама, као и служба за администрацију коју чини канцеларијски простор. Укупна површина спрата треба да се креће око 510 м².

Садржаји другог спрата:

1. **Тријажно-дистрибутивни центар** (просторија за тријажу позива и дистрибуцију излаза ургентним екипама и екипама санитетског дијализног транспорта, сервер сала, канцеларија за шефа ТДЦ-194, просторије за мушку и женску гардеробу, санитарни чворови и пратеће)
2. **Служба за правно-економске послове и безбедност и заштиту на раду** (8 канцеларија, чајна кухиња и пратеће)

ТРЕЋИ СПРАТ

У оквиру етаже трећег спрата планирати простор за управу и администрацију Завода за хитну медицинску помоћ који чине канцеларије, сала за састанке, санитарне и помоћне просторије. Укупна површина спрата треба да се креће око 350 м².

Садржаји трећег спрата:

1. **Управа и администрација** (канцеларија директора, канцеларија техничког секретара, канцеларија помоћника директора, канцеларија начелника службе, сала за састанке, библиотека, архива, просторија центра за статистику, аналитику и информатику, чајна кухиња, просторија за хигијеничарку, санитарни чворови, просторије за гардеробу и пратеће)

ОБЈЕКАТ ГАРАЖЕ ЗАВОДА ЗА ХИТНУ МЕДИЦИНСКУ ПОМОЋ

Објекат гараже треба да садржи паркинг простор са пратећим садржајима, а лоцирати га у источном делу комплекса. Објекат је спратности Су+П.

У западном делу објекта предвидети улазе са рампама којима се приступа етажама приземља и сутерена гараже. У оквиру објекта сместити и вертикалну комуникацију - степениште.

СУТЕРЕН – технички блок

Садржаји сутерена:

1. **Технички блок** (сервис за поправку возила, просторије за прање и дезинфекцију возила, складиште резервних делова за возила, део гаражних места за возила, енергетски блок, просторија за медицински отпад, просторија за запослене возног парка, санитарни чворови и пратеће), свега око 1000 м²

ПРАТЕЋИ ПРОСТОРИ

На преосталом делу који је обухваћен урбанистичким пројектом предвидети интерну саобраћајницу за приступ возила хитне помоћи гаражи.

За приступ објектима, планиране су пешачке, односно колске комуникације. На неизграђеном делу парцеле бр.5432/1 предвидети озелењавање партерно уређење површине.

Партерно уређење

Унутар комплекса Завода слободне површине су планиране као зелене и поплочане површине.

Све комуникације унутар комплекса треба да буду партерно обрађене у складу са својом основном наменом. Поплочане површине намењене су пешачким комуникацијама и одмору корисника и запослених у установи. Пешачке стазе поплочати плочама израђеним од квалитетног материјала. Приликом поплочавања водити рачуна о могућности кретања слепих и слабовидих особа и у складу са тим користити елементе који омогућавају лакше сналажење у простору. Пешачке стазе решавати без степеника и других баријера за кретање лица са инвалидитетом. Приступе објектима и најмање један улаз пројектовати у складу са Правилником о техничким стандардима приступачности ("Службени гласник РС", број 46/2013).

Простор на отвореном намењен одмору поплочати плочама друге боје у односу на пешачке стазе, како би се постигла визуелна различитост у намени коришћења простора.

НАПОМЕНА:

За све детаљне услове и податке при изради Главног пројекта објеката Завода за хитну помоћ **обавезно поштовати и користити податке из Пројектног задатка Завода за хитну медицинску помоћ Нови Сад бр.15/20-і од 02.09.2014. год** као и важећу законску регулативу из области здравствених објеката, те пројектовати у складу са **Законом о здравственој заштити** ('Службени гласник РС', бр. 107/05, 72/09 – др. закон, 88/10, 99/10, 57/11, 119/12 и 45/13 – др. закон) као и **Правилником о ближим условима за здравствене делатности у здравственим установама и другим облицима здравствене службе** ('Сл. Гласник РС' бр. 43/2006, 112/09, 50/10, 79/11, 10/12 – др. правилник, 119/12 – др. правилници 22/13).

Услови за несметано кретање лица са посебним потребама

У складу са **Правилником о техничким стандардима приступачности** ('Службени гласник РС', број 46/13), и другим важећим прописима из ове области, потребно је обезбедити услове за несметано и безбедно кретање деце, старих, особа са отежаним кретањем и особа са инвалидитетом на следећи начин:

- на свим пешачким комуникацијама неутралисати висинску разлику између површина,
- на свим пешачким комуникацијама где постоје денивалације и друге архитектонске препреке, нагласити визуелне и тактилне промене у кретању и додатно их обезбедити;

- у објекту обезбедити приступ лицима са посебним потребама на коту приземља спољним или унутрашњим рампама минималне ширине 90 цм и нагиба 1:20 (5%) до 1:12 (8.3%).

Конструкција и зидови

Пројектовање конструкције извршити применом савремених метода и поступака у складу са важећим прописима и стандардима за примењене материјале и конструктивне елементе уз избор савремених метода грађења.

Статичким прорачуном обухватити све карактеристичне елементе за меродавне комбинације оптерећења за сеизмичку и климатску зону Новог Сада.

Уколико се пројектант определи за армирано бетонску конструкцију, минимална марка бетона може бити МБ30, а арматура РА 400/500.

Преградне и спољње зидове усвојити тако да испуњавају услове вартотпорности, звучне изолованости и термоизолованости (услове енергоефикасности).

Фундирање објекта извршити у скалду са изабраним конструктивним системом, применом важећих прописа.

Обавезно предвидети хидро и термоизолацију у подној плочи и зидовима у сутерену, као и у кровној плочи.

Статичким прорачуном предвидети могућност надоградње још једне етаже гараже, уколико се у наредном периоду повећа број возила која се смештају на овој локацији.

Столарија, браварија, подови

Предвидети квалитетну столарију и браварију. Сви спољни елементи треба да буду остакљени термоизолујућим стаклом. Подови просторија морају бити од квалитетних материјала примерени здравственој установи, лаки за одржавање, таквог квалитета да је константно заступљен висок ниво хигијене.

Инсталације

Објектат снабдети свим потребним инсталацијама што ће се детаљно дефинисати посебним пројектним задацима.

Напомена: Све детаље око избора материјала, њихове спољне обраде, избора боје и тона дефинисати у договору са Инвеститором.

САДРЖАЈ ГЛАВНОГ АРХИТЕКТОНСКО - ГРАЂЕВИНСКОГ ПРОЈЕКТА

Главни пројекат мора да садржи следеће прилоге:

1. Потврда и извештај о извршеној техничкој контроли главног пројекта као и подобност ревидента
2. Подобност Пројектне организације (регистрација предузећа, лиценце)
3. Пројектни задатак
4. Урбанистички услови ЈП Урбанизам/Локацијска дозвола
5. Технички извештај Главног пројекта - технички опис са прегледом просторија свих објеката и исказима нето и бруто квадратура
6. Доказнице мера за предмер радова
7. Предмер радова (у виду табелара као подлога за тендер)
8. Предрачун радова (у виду табелара)
9. Тендер
10. Статички прорачун
11. Графички прилози:
 - прегледни ситуациони план у погодной размери,
 - нивелациони план комплекса у погодной размери

- све потребне основе објеката, пресеци, изгледи, шеме столарије и браварије, план арматуре, занатско-грађевински детаљи у одговарајућој размери
- статички детаљи

4.2. ГЛАВНИ ПРОЈЕКАТ САОБРАЋАЈНИХ ПОВРШИНА

4.2.1 УВОДНЕ НАПОМЕНЕ

Имајући у виду намену објекта неопходно је обезбедити брзу саобраћајну комуникацију Завода за хитну медицинску помоћ са свим деловима града. Из тог разлога предвиђена су два улаза и излаза у и из комплекса од којих је један повезан са Сомборским булеваром којим се остварује брза веза са државним путем првог реда М-7 као и Булеваром Европе. Друга веза се остварује преко Јастребачке улице. Пројектом је потребно изнаћи најкраћу путању унутар комплекса, односно најбрже кретање возила хитне помоћи како би се маневри, чекања, конфликтне тачке свели на минимум.

Пројектном документацијом је потребно предвидети, осим изградње интерне саобраћајнице и прикључака на наведене градске саобраћајнице (Сомборски булевар и Јастребачка улица), и саобраћајне површине унутар гараже за возила хитне помоћи, као и површине које су предвиђене за пешачки саобраћај.

Све површине треба нивелационо ускладити тако да се обезбеди несметано кретање лица са посебним потребама.

4.2.2 ТЕХНИЧКЕ КАРАКТЕРИСТИКЕ

Урбанистичким пројектом дефинисано је геометријско обликовање интерне саобраћајнице и прикључака на градске саобраћајнице.

Саобраћајне површине унутар комплекса треба урадити у складу са технолошким пројектом и осталим деловима пројекта. Меродавно возило за цео комплекс је санитарско возило - дужина возила 6,00м, ширина 2,50м, висина 3,00м.

Одводњавање саобраћајних површина предвидети сливницима са повезивањем на постојећу канализациону мрежу. Коловозну конструкцију треба димензионисати за почетну вредност средњег саобраћајног оптерећења у складу са новим упутствима за пројектовање издатим од стране ЈП „Путеви Србије“ (номинално осовинско оптерећење 100 кН).

4.2.3 ОСНОВЕ ЗА ИЗРАДУ ГЛАВНОГ ПРОЈЕКТА

За израду Главног пројекта (из наслова), као и за повезивање предметне саобраћајнице са постојећом путном мрежом потребно је придржавати се следећих основа:

- Пројектни задатак
- Геодетске подлоге

Извршити геодетска снимања терена, са повезивањем на градску полигонометријску мрежу. Све податке са терена (постојећи и нови објекти, шахтови, дрвеће, стубове, полигоне и реперне тачке и сл.) учртати у ситуацију Р=1:500, која ће затим служити као подлога за пројектовање. Такође и податке о подземним инсталацијама из Копије

плана водова треба пренети на подлогу за пројектовање. Ширина сниманог појаса треба да је таква, да обезбеђује комплексну израду свих Урбанистичким условима планираних садржаја, а предмет су овог пројекта. Попречне профиле снимати на растојању не већем од 20 метара, као и на карактеристичним местима из ситуације и уздужног профила (улази, пролази, почетак, средина, крај хоризонталних и вертикалних кривина и сл.). Обавезно детаљно снимити све колске (пролазе) улазе са довољним бојем тачака да би се могли ситуационо и нивелационо уклопити у пројектно решење. Обавеза Пројектанта је да сваку карактеристичну тачку (осовинске, ивичне, полигоне и сл.) дефинише и координатама.

- Елаборат о детаљним геомеханичким радовима

Извршити ископ сондажним бушотинама дубине до 2 м, на свакој од улица на које се уклапају интерне саобраћајнице Завода за хитну медицинску помоћ како би се стекао увид у стање и састав постојећих коловозних конструкција (Јастребачка улица и Сомборски булевар). Поред тога извршити ископ још две сондажне јаме дубине до 2 м на делу интерне саобраћајнице у оквиру комплекса Завода за хитну медицинску помоћ како би се стекао увид у геолошки састав терена. Узете узорке идентификовати макроскопски уз утврђивање дебљине слојева и квалитета међуслојних веза. Након бушења односно ископа, потребно је затворити бушотину односно јаму доводећи у првобитно стање, тако да се омогући безбедно одвијање саобраћаја по коловозу. Сви трошкови падају на терет извођача геомеханичких радова.

Положај сонди исцртати и стационажно одредити на ситуацији истражних радова. За сваку сонду исцртати геолошки профил, а дати и уздужни профил свих избушених сонди, са учртаном пројектованом линијом постељице, идентификацијом материјала у слојевима, дебљинама појединих слојева тла и постојеће коловозне конструкције као и линијом нивоа подземне воде.

Лабораторијска испитивања невезаних слојева коловоза треба да обухвате:

- теренску идентификацију материјала
- одређивање гранулометријског састава материјала
- одређивање природне влажности материјала
- класификацију материјала
- одређивање количине ситних честица методом мокрог сејања

Одређивање геомеханичких карактеристика материјала у постељици треба да обухвате:

- узимање узорака тла
- одређивање гранулометријског састава материјала
- одређивање запреминске масе и влажности у природном стању
- одређивање максималне запреминске масе и оптималне влажности по стандардном Прокторовом опиту
- одређивање Атербергових граница конзистенције материјала
- одређивање лабораторијског ЦБР-а (калифорнијског индекса носивости) материјала у постељици
- осетљивост материјала на дејство мраза

Осим наведених испитивања потребно је урадити и сва остала испитивања која су неопходна да би се добили поуздани подаци за димензионисање коловозне конструкције.

Пројекат коловозне конструкције, односно димензионисање конструкције коловоза обавити у складу са важећим стандардима. Елаборат о геомеханичким радовима и пројекат коловозне конструкције не треба дати посебном свеском, већ прикључити уз овај пројекат као његов саставни део (на крају пројекта).

- Технички и предпроектни услови

Обавеза Пројектанта је да се придржава урбанистичких услова за изградњу, као и претходних услова надлежних органа и организација, које доставља Наручилац. За сваку измену, коју Пројектант жели да изврши, током пројектовања, у односу на неки од претходних услова, дужан је да добије писмену сагласност на предложену измену, од стране надлежних издаваоца тих услова. Уколико се предпроектним условима изградња предметног објекта условљава интервенцијама на постојећим инсталацијама, обавеза је Пројектанта, да писмено у току пројектовања обавести Наручиоца.

Главни пројекат је потребно урадити у складу са:

- изводом из Копије плана водова
- ТЕХНИЧКИМ УСЛОВИМА ЗА ИЗГРАДЊУ
- претходним условима "ВОДОВОДА И КАНАЛИЗАЦИЈЕ"
- претходним условима "ЕЛЕКТРОДИСТРИБУЦИЈЕ"
- претходним условима „ТЕЛЕКОМА СРБИЈЕ“ А.Д.
- претходним условима ЈП „ИНФОРМАТИКЕ“
- претходним условима ДП „НОВИ САД - ГАС“
- претходним условима ЈКП "ПУТ"-а

4.2.4 САДРЖАЈ ГЛАВНОГ ПРОЈЕКТА

На основу података и услова из одељка 4. овог пројектног задатка, урадити: **Главни пројекат саобраћајних површина у оквиру комплекса Завода за хитну медицинску помоћ, у Новом Саду који треба да садржи следеће прилоге:**

Општи део

- Извод из регистра за обављање делатности
- Лиценца предузећа
- Решење директора о одређивању одговорних пројектаната
- Лиценце за одговорне пројектанте са потврдом о продужетку важности
- Изјава одговорних пројектаната о примени важећих прописа, стандарда и техничких норматива
- Изјава одговорног пројектанта о међусобној усаглашености пројектата
- Потврда директора о придржавању одредаба закона, других прописа, стандарда, техничких норматива и норми квалитета,

Текстуална документација

- Пројектни задатак,
- Урбанистички услови за локацијску дозволу,
- Претходни услови за пројектовање,
- Технички извештај Главног пројектата (са освртом на претходне услове),
- Доказнице мера за предмер радова (обавезно приложити ситуацију припремних радова са тачно дефинисаним површинама које се руше),
- Предмер радова (у виду табелара као подлога за тендер),
- Предрачун радова (у виду табелара),
- Технички услови за извођење радова са детаљним описом извођења по свакој позицији са дефинисаним условима, технологијом извођења и стандардним испитивањима квалитета изведених радова и појединачних компонената.
- Прилог мера за безбедност и здравље на раду, у складу са важећом законском регулативом

Нумеричка документација (Списак координата тачака)

На основу просторне усклађености елемената ситуационог плана и подужног профила, потребно је приступити дефинисању елементарних и детаљних тачака саобраћајнице у апсолутном координатном систему преко њених текућих координата. У складу са тим, трасу саобраћајнице треба дефинисати са координатама и то:

- тачке оперативног полигона (са kotaма)
- осовину по попречним профилима (са kotaма)
- елементарне и детаљне тачке

Графичка документација:

Треба да садржи:

- Прегледни ситуациони план у погодној размери, на који би се назначила предметна саобраћајница, као и веза са постојећим околним саобраћајницама.
- Ситуациони план, приказати у размери $P=1:500$, на подлози из одељка 4.2. Пројектом је неопходно дефинисати трасу у ситуационом плану са свим геометријским и нумеричким подацима. За кривине и лепезе одредити: угао, полупречник, тангенту, бисектрису и дужину лука. Сваку елементарну и детаљну тачку коловоза, дефинисати координатама и стационажно. Обавеза пројектанта је да приликом дефинисања ситуационог плана све колске приступе постојећим објектима ситуационо и нивелационо уклопи у пројектно решење. Ситуациони план треба да обрађује саобраћајнице до регулационе линије дате Условима за изградњу.
- Нивелациони план, приказати у размери $P=1:500$. План је неопходно приказати изохипсама са еквиливансом $e=2,5\text{cm}$, како би се могла уочити подручја критична са становишта одводњавања. На овом плану је неопходно дефинисати kotaма и координатама: почетак, средину и крај кружног лука и лепеза. Атмосферску воду са тротоара спровести на коловоз. Одводњавање саобраћајних површина предвидети сливницима са повезивањем на постојећу канализациону мрежу.
- Трајекторије кретања возила хитне помоћи.
- У уздужном профилу је неопходно дефинисати саобраћајницу са свим геометријским и нумеричким подацима у размери $P:500/50$. На уздужном профилу треба приказати: линију постелнице, као и линију ископа, као и све неопходне нумеричке податке који дефинишу саобраћајницу у висинском смислу.
- Попречне профиле, снимљене у складу са захтевима из тачке 4.2, приказати у размери $P=1:100$. Попречне профиле снимити и исцртати на карактеристичним, местима из ситуационог плана и подужног профила (почетак, средина и крај хоризонталних и вертикалних кривина) водећи рачуна да растојање између профила не буде веће од 20 метара. На попречним профилима је потребно исцртати и искотирати све релевантне податке (слојеве коловозне конструкције, ископа, постелнице и др.). Обавезно kotaма дефинисати линију ископа (у складу са условима из тачке 4.3).

- Карактеристичне попречне профиле $P=1:50$, са детаљима потребним за извођење, у одговарајућој размери. Оивичење коловоза предвидети од бетонских ивичњака димензија 18/24 цм.

Завршне слојеве

- коловоза предвидети од асфалта,
- пешачке стазе предвидети од асфалта,
- коловозне конструкције у гаражи предвидети од феробетона.

Попречни нагиб коловоза, по могућству увек предвиђати једностран са мах 2% нагиба.

- План обележавања, као и скицу осигурања укрсних, темених, осовинских и сталних тачака са kotaма и везом на градску полигону мрежу (дати посебан прилог).
- Ситуациони план са саобраћајном сигнализацијом приказати у размери $P=1:500$. Пројектант је дужан да изврши оцену стања постојеће вертикалне саобраћајне сигнализације и опреме, те да на основу тога донесе одлуку о томе да ли ће се постојећа опрема задржати или заменити. Свако обележавање на коловозу, као и саобраћајне знакове стационажно одредити или искотирати. У пројектној документацији је неопходно приложити детаље хоризонталне и вертикалне сигнализације. Специфицирати све саобраћајне знакове по врсти и количини а предмер и предрачун објединити са грађевинским делом.
- Ситуациони синхрон план $P=1:500$ (обавезно у боји) са постојећом (и оном) инфраструктуром, чији су пројекти урађени и доступни наручиоцу или пројектанту. На ситуацији је обавезно:
 - да се сваки постојећи шахт поклопац или водоводни шибер, уколико се за то укаже потреба предвиди висинско усклађивање, ојачање, измештање или блиндирање,
 - да се за сваку подземну инсталацију, која се нађе у коловозу, а по прописима не може ту опстати (водовод, електрични и ТТ каблови, гасовод и сл.) назначи потреба за измештањем. Уколико је потребна заштита, обавеза Пројектанта је да уради пројекат заштите.
 - да се за сваки стуб, канделабр или дрворед, назначи потреба рушења, измештања, или посебна заштита,
 - да се за ваздушне водове, који прелазе изнад коловоза, додатно сниме водови и утврди њихов релативан однос (при тачно утврђеној температури ваздуха у моменту снимања), а затим назначи потреба реконструкције тих водова, ако не дозвољавају важећи прописи.
 Пројектант нема обавезу, ни задатак да пројектује било каква измештања напред назначених објеката инфраструктуре, већ само обавезу откривања и упозоравања на могуће проблеме при реализацији предметне саобраћајнице. Обавезно учртати кабловнице (од пластичних цеви Φ 110 мм) на раскрсницама, где према урбанистичким условима треба да прођу електро и телефонске инсталације. Положај истих искотирати, а такође их предвидети и у предмеру и предрачуну радова. Инсталације обележавати искључиво у бојама, идентично као у Копији плана водова.

Елаборат геомеханичких и геотехничких истраживања

Пројекат коловозне конструкције

Коловозну конструкцију дефинисати на основу:

Коловозну конструкцију дефинисати на основу:

- Климатских карактеристика локације (Референтна температура за подручје града Новог Сада износи Треф= 20 °Ц),
- Меродавног саобраћајног оптерећења,
- Геомеханичких карактеристика материјала у постелици.

Приликом димензионисања коловозне конструкције користити нова упутства за пројектовање издата од стране ЈП „Путеви Србије“ као и важећи стандард СРПС У.Ц4.011 „Пројектовање путева и градских саобраћајница – Техничка документација – Пројекат коловозне конструкције“.

Конструкцију пешачке стазе усвојити на основу искуства.

4.3. ГЛАВНИ ПРОЈЕКАТ ИНСТАЛАЦИЈА ВОДОВОДА И КАНАЛИЗАЦИЈЕ

4.3.1 УВОДНЕ НАПОМЕНЕ

Правилником о ближим условима за обављање здравствене делатности у здравственим установама и другим облицима здравствене заштите прописује Услове у погледу просторије где се, у члану 44, 45 и 46 наводе детаљни услови везано за сам објекат које се мора пројектант придржавати. Наведену локацију је могуће опремити свим потребним инфраструктурним прикључцима везано за сам објекат. Објекти се могу прикључити на постојећу водоводну и канализациону инфраструктуру која се налази у околним улицама које ограничавају сам објекат.

4.3.2 ТЕХНИЧКЕ КАРАКТЕРИСТИКЕ

Снабдевање водом. простора обухваћеног овим пројектом, биће решено преко постојеће и планиране водоводне мреже, а у оквиру водоводног система Града Новог Сада. Дуж Сомборске улице реализована је примарна водоводна мрежа, профила Ø 400 и Ø 600mm, на коју је везана постојећа и планирана секундарна улична водоводна мрежа, преко које ће се снабдевати водом и предметни комплекс. Постојећа секундарна водоводна мрежа реализована је у ободним улицама: Сомборској, Илариона Руварца и Јастребачкој, профилима од Ø 150 до Ø 100mm. Урбанистичким пројектом планира се изградња водоводне мреже профила Ø 100mm, унутар комплекса, која ће се прикључити на постојећу и планирану секундарну уличну водоводну мрежу. Инсталације у самом објекту водити да се не виде визуелно и обавезно у звучној изолацији. Планирана водоводна мрежа задовољиће потребе за санитарном водом корисника и осталих потреба у оквиру комплекса.

Потребе за водом у циљу **против пожарне заштите** треба обезбедити из спољне водоводне мреже у садејству са унутрашњом за све објекте као и за гаражу.

Главним пројектом решиће се проблем топле воде која ће се грејати у подстаници и даље разводити по целом објекту. Обавезно пројектовати и рециркуларни вод за потребе сталне рецикулације топле воде. Просторије у којима медицинско особље борави мора бити опремљене умиваоником због сталне хигијене особља.

Услови за прикључење на водоводну мрежу

- водоводну мрежу комплекса прикључити на постојећу или планирану уличну секундарну водоводну мрежу са једним прикључком.

- уколико има више технолошких целина, које захтевају посебан прикључак, исти се могу реализовати према посебним условима и уз сагласност ЈКП "Водовод и канализација" из НовогСада.
- водомерни шахт планирати у оквиру објекта и у просторији посебно одређену за ову намену, изузетно, водомерни шахт, се може реализовати ван регулације улице, у оквиру комплекса, на удаљености највише 0,5 m од регулационе линије и у свему према посебним условима сагласност ЈКП "Водовод и канализација" из НовогСада.
- сутеренске просторије није могуће гравитационо прикључити на канализацију, обавезна је инсталација уређаја за препумпавање.

Одређена одступања од наведених услова могућа су уз сагласност ЈКП "Водовод и канализација" из НовогСада

Одвођење отпадних и атмосферских вода, простора обухваћеног овим пројектом, биће решено преко постојеће и планиране заједничке канализационе мреже, а у оквиру канализационог система Града Новог Сада. Дуж Сомборске улице реализована је колекторска канализациона мрежа, профила Ø 200/150cm, на коју је везана постојећа примарна и секундарна улична канализациона мрежа, преко које ће се одводити отпадне и атмосферске воде предметног комплекса. Постојећа примарна и секундарна канализациона мрежа реализована је у ободним улицама: Сомборској, профилом Ø 300mm, Илариона Руварца, профилом Ø 1100mm и Јастребачкој, профилом Ø 250mm. Урбанистичким пројектом планира се изградња канализационе мреже профила Ø 250mm, унутар комплекса, која ће се прикључити на постојећу уличну канализациону мрежу. Инсталације у самом објекту водити да се не виде визуелно и обавезно у звучној изолацији. Планирана канализациона мрежа задовољиће потребе одвођења отпадних и атмосферских вода у оквиру комплекса. Положај планиране канализационе мреже дат је у графичком приказу План инфраструктуре у размери 1:500.

Услови за прикључење на канализациону мрежу

- канализациону мрежу комплекса прикључити на постојећу уличну секундарну канализациону мрежу са једним прикључком;
- уколико има више технолошких целина, које захтевају посебан канализациони прикључак, исти се могу реализовати према посебним условима и уз сагласност ЈКП "Водовод и канализација" из НовогСада.
- прикључни (ревизиони) канализациони шахт планирати у оквиру комплекса и на удаљености највише 0,5 m од регулационе линије;
- канализациони прикључак планирати са гравитационим прикључењем;

Одређена одступања од наведених услова могућа су уз сагласност ЈКП "Водовод и канализација" из НовогСада

Подземне воде

Меродавни нивои подземних вода су:

- максималан ниво подземних вода одоко 77,90 m н.в.,
- минималан ниво подземних вода одоко 74,80 m н.в.

Правац пада водног огледала просечног нивоа подземних вода је северозапад-југоисток са смером пада према југоистоку.

4.3.3 ОСНОВ ЗА ИЗРАДУ ГЛАВНОГ ПРОЈЕКТА

За израду Главног пројекта (из наслова) потребно је придржавати се следећих основа:

Пројектни задатак

Геодетске подлоге

Извршити геодетска снимања терена, са повезивањем на градску полигонометријску мрежу. Све податке са терена (постојећи и нови објекти, шахтови, дрвеће, стубове, полигоне и реперне тачке и сл.) учртати у ситуацију $P=1:500$, која ће затим служити као подлога за пројектовање. Такође и податке о подземним инсталацијама из копије плана водова треба пренети на подлогу за пројектовање. У ситуацију се морају учртати подаци о инсталацијама које су власници инсталација нанели у подлози која им је достављена приликом исходавања претпројектних услова. Ширина сниманог појаса треба да је таква, да обезбеђује комплексну израду свих планираних садржаја водоводне мреже, фекалне и атмосферске канализације, а који су предмет овог пројекта. Попречне профиле снимати на максимално 10 метара, као и на карактеристичним местима из ситуације и уздужног профила. Обавеза је Пројектанта, да сваку карактеристичну тачку (чворно место, хидрант, ревизионо окно и сл.) дефинише и координатама.

Геомеханичке подлоге

Извршити геодетска снимања терена, са повезивањем на градску полигонометријску мрежу. Све податке са терена (постојећи и нови објекти, шахтови, дрвеће, стубове, полигоне и реперне тачке и сл.) учртати у ситуацију $P=1:500$, која ће затим служити као подлога за пројектовање. Такође и податке о подземним инсталацијама из копије плана водова треба пренети на подлогу за пројектовање. У ситуацију се морају учртати подаци о инсталацијама које су власници инсталација нанели у подлози која им је достављена приликом исходавања претпројектних услова. Ширина сниманог појаса треба да је таква, да обезбеђује комплексну израду свих планираних садржаја водоводне мреже, фекалне и атмосферске канализације, а који су предмет овог пројекта. Обавеза је Пројектанта, да сваку карактеристичну тачку (чворно место, хидрант, ревизионо окно и сл.) дефинише и координатама.

Технички услови и предпројектни услови

Придржавати се техничких услова за изградњу, извода из Катастра комуналних инсталација, Урбанистичких услова из септембра које доставља Наручилац. Претходне услове има обавезу да прибави сам Пројектант током пројектовања, од надлежних органа и организација уз обавезу да се придржава истих. За сваку измену, коју Пројектант жели да изврши, током пројектовања, у односу на неки од претходних услова, дужан је да добије писмену сагласност на предложену измену, од стране надлежних издаваоца услова. Уколико се предпројектним условима изградња предметног објекта условљава интервенцијама на постојећим инсталацијама, обавеза је Пројектанта, да писмено у току пројектовања обавести Наручиоца. Приликом израде пројекта нарочиту пажњу посветити предмеру и предрачуна радова као и доказници мера. Предмером и предрачуном радова морају бити обухваћени сви радови неопходни за реализацију инвестиције .

Пројекат треба да садржи :

- извод из КАТ-КОМ-а
- УРБАНИСТИЧКИ УСЛОВИ ЗА ЛОКАЦИСКУ ДОЗВОЛУ
- претходне услове ДП "Нови Сад Гас "
- претходне услове ЈП "Србијагас "
- претходне услове "ВОДОВОДА И КАНАЛИЗАЦИЈЕ"

- претходне услове "ЕЛЕКТРОДИСТРИБУЦИЈЕ"
- претходне услове "ТЕЛЕКОМА СРБИЈЕ"
- претходне услове ЈКП "ПУТ"-а
- претходне услове ЈП "Информатика "

4.3.4 САДРЖАЈ ГЛАВНОГ ПРОЈЕКТА

На основу података и услова из одељка 3. овог Пројектног задатка, урадити: **Главни пројекат спољашње и унутрашње инсталације водовода и канализације за објекат Завода за Хитну медицинску помоћ у Новом Саду** који треба да садржи следеће прилоге:

Општи део:

- Извод из регистра за обављање делатности
- Лиценца предузећа
- Решење директора о одређивању одговорних пројектаната
- Лиценце за одговорне пројектанте са потврдом о продужетку важења
- Изјава одговорних пројектаната о примени важећих прописа, стандарда и техничких норматива
- Изјава одговорног пројектанта о међусобној усаглашености пројектата
- Потврда директора о придржавању одредаба закона, других прописа, стандарда, техничких норматива и норми квалитета,

Текстуална документација:

- Потврда и извештај о извршеној позитивној техничкој контроли главног пројектата, као и подобност ревидента
- Пројектни задатак
- Урбанистички услови за локацијску дозволу
- Изјава одговорног пројектанта и вршиоца тех. контроле да је пројекат урађен у складу са локациском дозволом
- Претходни услови за пројектовање
- Технички извештај Главног пројектата (са освртом на претходне услове)
- Хидраулички прорачуни
- Статички прорачуни за све објекте
- Доказнице мера за предмер радова (посебно за сваку инсталацију)
- Предмер и предрачун за водовод и канализацију отпадних вода усклађен са ТУИР-ом, које је усвојило ЈП "Завод за изградњу града", Нови Сад (посебно за сваку инсталацију)
- Предмер и предрачун за атмосферску канализацију
- Технички услови за извођење радова са детаљним описом извођења по свакој позицији са дефинисаним условима, технологијом извођења и стандардним испитивањима квалитета изведених радова и појединачних компонената за водовод и фекалну канализацију
- Прилог мера за безбедност и здравље на раду, у складу са важећом законском регулативом

према конкретном захтеву за сваку појединачну просторију, а у складу са препорукама СІЕ.

Инсталацију електромоторног погона (лифт, пумпни агрегати...) пројектовати у складу са машинским и хидротехничким инсталацијама.

Предвидети алтернативно напајање електричном енергијом помоћу мобилног дизел електричног агрегата (ДЕА) – обезбедити место прикључења на ДЕА ван габарита објекта.

Обавезно предвидети уређаје за непрекидно напајање електричном енергијом као и електричне утичнице које поред мрежне имају и паралелну инсталацију прикључену на ДЕА према потребама прикључења разних медицинских уређаја и апарата – у складу са захтевима испоручиоца пројектоване опреме.

Мерење утрошка електричне енергије и заштита од електричног удара према условима Електродистрибуције Нови Сад. Ово последње мора бити усклађено и са технолошким захтевима самог простора (захтеви испоручиоца медицинске опреме или општи захтеви у просторији у којој се врши медицински третман који подразумева повишене мере заштите).

Електроенергетске инсталације пројектовати у складу са најновијим стандардима СРПС ИЕЦ 60364 из фебруара 2008.

4.4.2. Инсталација слабе струје

У свим ординацијама, канцеларијским и другим просторима предвидети за свако радно место по два телефонска и један мрежни прикључак за рачунар као и уређаје за непрекидно напајање (УПС).

Мрежна и телефонска прикључница уграђена у сет прикључница са декоративном маском у складу са ентеријером.

Локацију концентрације развода телефонске инсталације пројектовати у складу са условима Телекома Србије. Унутрашњи развод концентрисати у главном разделнику са могућношћу накнадног прикључења телефонске централе.

Концентрацију мрежне-рачунарске инсталације свести у комуникационим орманима. У орману предвидети само пасивну опрему.

У објекту пројектовати инсталацију противпровалне и противпожарне дојаве. Концентрацију развода предвидети код главног портира.

У ординацијама, канцеларијама, ходницима, прилазним стазама и платоима око објекта, предвидети инсталацију видео надзора. Концентрацију развода свести код портира.

Предвидети везу портира и улазне капије (видео веза, даљинско отварање врата).

Предвидети одговарајуће прикључке за информационе паное тако да постављање обавештења на њима буде омогућено са једног места или са рачунарске мреже.

Сав кабловски развод инсталације слабе струје испројектовати тако да се накнадно може прикључити било која врста опреме.

Предвидети изградњу сервер сале за потребе информатичко-диспечерског центра са могућношћу рада у случају нестанка мрежног напајања, а преко ДЕА.

Инсталације слабе струје пројектовати у свему са ПРАВИЛНИКОМ о техничким и другим захтевима при изградњи пратеће инфраструктуре потребне за постављање електронских комуникационих мрежа, припадајућих средстава и електронске комуникационе опреме приликом изградње пословних и стамбених објекта. (Сл. гласник РС 123/12)

4.4.3. Громобранска инсталација

Громобранску инсталацију пројектовати у складу са важећим прописима и стандардом СРПС ИЕЦ 1024-1-1. Хваталке на крову ускладити са типом кровног покривача. Максимално користити "природне" елементе конструкције објекта за спусни систем и темељни уземљивач.

4.4.4. Спољашње осветљење

Предвидети осветљење комплекса – саобраћајнице, ограде и слично одговарајућим светиљама са LED изворима, тако да ниво осветљаја буде око 30Lx. Висина стубова 8м, изабрати стубове и светиљке по типовима већ уграђених у јавном осветљењу Града. Укључење селективно према технолошким захтевима - аутоматски преко фото релеја и уклопног сата, односно ручно.

4.5. ГЛАВНИ ПРОЈЕКАТ ТЕРМОМАШИНСКИХ ИНСТАЛАЦИЈА

4.5.1 ОБЈЕКАТ ХИТНЕ ПОМОЋИ

4.5.1.1 ГЛАВНИ МАШИНСКИ ПРОЈЕКАТ

- За **потребе грејања и хлађења** у објекту предвидети четвороцевне вентилатор конвекторе (касетне и парапетне) и распоредити их према ентеријеру и висинама парапета.
- **Развод воде за грејање и хлађење** извести у четвороцевном систему од црних челичних цеви, у режиму грејања 70/60°C и режиму хлађења 7/12°C. Основни развод топле воде изоловати префабрикованом изолацијом, а развод хладне воде са префабрикованом изолацијом са парном браном. Развод кондезата водити од сваког уређаја, ПВЦ цевима са успоном према уређајима до најближег места за одвод и прикључити га преко сифона. Основни развод челичних цеви и развод кондезата поставити у спуштеном плафону етажа.
- Као **извор топлоте** у режиму грејања користити топлотну подстаницу (примарну и секундарну), која је прикључена на даљински систем грејања ЈКП „Новосадска топлана“. У приземљу објекта потребно је предвидети посебну просторију површине 15-20 м2 за смештај топлотне подстанице.
- **Хладну воду** за уређаје у летњем периоду, обезбедити топлотном пумпом ваздух-вода и сместити је у дворишту или на крову објекта. У цевном разводу од топлотне пумпе до вентилатор конвектора предвидети 30% - ни раствор етилен-гликола.
- Предвидети **централну припрему санитарне топле воде**, потребну инсталацију (акумулациони резервоар, измењивач топлоте, пумпу и осталу опрему) сместити у исту просторију са топлотном подстаницом. Као извор топлоте за грејање санитарне топле воде користити даљински систем грејања ЈП „Новосадска топлана“.
- За **потребе вентилације санитарних чворова и купатила** без природне вентилације, предвидети принудну вентилацију спиро каналима, ваздушним вентилима и каналским вентилаторима. Отпадни ваздух водити на фасаду објекта и избацити га преко окапних фиксних жалузина. Потребне количине ваздуха за вентилацију усвојити према намени просторија. У вратима вентилисаних просторија поставити преструјне решетке.

- **Расхлађивање сервер собе** (топлотна дисипација од уређаја) предвидети независним фреонским сплит системом у инвертер изведби и топлотно пумпном режиму.

Укупну грејну површину, запремину, распоред просторија и сл. узети из главног архитектонско-грађевинског пројекта.

Објект се састоји од сутерена, приземља и два спрата. Спољна пројектна температура за зимски период је -14,8 °С а за летњи период +34 °С. Температуре унутрашњих просторија лето/зима усвојити према намени просторија и важећим прописима и нормативима о намени просторија.

Податке о коефицијентима пролаза топлоте узети из грађевинске физике у склопу елабората за енергетску ефикасност објекта.

За развод топле воде за грејање предвидети шавне и бешавне цеви у складу са СРПС С.В5.221 и СРПС С.В5.225.

Предвидети одзрачивање система.

Све урадити према техничким условима ЈКП "Новосадске топлане" као и према важећим прописима и нормама за овакву врсту инсталације.

4.5.1.2 ГЛАВНИ МАШИНСКИ ПРОЈЕКАТ МЕДИЦИНСКИХ ГАСОВА

За потребе амбуланти у приземљу израдити централну инсталацију медицинских гасова (кисеоник), вакума и ваздуха. Позицију потрошачких места (зидне инсталационе сетове) одредити према захтеву корисника а место за покретне боце медицинских гасова одредити према захтеву корисника и важећим прописима и правилима за овакву врсту инсталације.

4.5.1.3 ГЛАВНИ МАШИНСКИ ПРОЈЕКАТ ВРЕЛОВОДА И ВРЕЛОВОДНОГ ПРИКЉУЧКА

Топлотну подстанцију за грејање и припрему СТВ, прикључити на даљински систем грејања ЈКП „Новосадска топлана“. Обзиром да дистрибутивна мрежа не постоји до парцеле одређене за објект, у склопу опремања парцеле треба предвидети израду пројекта дела вреловодне мреже и прикључка према техничким условима ЈКП „Новосадска топлана“ (4.6.1.3. није предмет овог пројекта).

4.5.2 ОБЈЕКАТ ГАРАЖЕ ХИТНЕ ПОМОЋИ

4.5.2.1 ГЛАВНИ МАШИНСКИ ПРОЈЕКАТ ГАРАЖЕ

У склопу објекта налази се гаража, за предметну гаражу потребно је израдити пројект заштитних инсталација према „техничким захтевима за заштиту гаража за путничке аутомобиле од пожара и експлозије“ (Сл. лист СЦГ бр. 31/2005).

4.5.3 ПРОЈЕКАТ ТРЕБА ДА САДРЖИ:

- Општу документацију о пројекту садржану у архитектонско-грађевинском пројекту,
- Пројектни задатак,
- Технички опис,
- Прорачуне,
- Услове извођења,
- Прилог о заштити на раду и заштити од пожара,
- Графичку документацију у обиму неопходном за несметано извођење радова,
- Спецификацију опреме, уређаја и материјала,
- Предмер и предрачун радова,
- Тендер.

4.6. ГЛАВНИ ПРОЈЕКАТ ОЗЕЛЕЊАВАЊА

4.6.1. ТЕХНИЧКЕ КАРАКТЕРИСТИКЕ

Постојеће стање:

На наведеној локацији нема постојећег зеленила.

Концепција озелењавања:

Зелене површине третирати као јавне површине дефинисане наведеном документацијом која се сматра основом за израду главног пројекта.

Пејзажно-архитектонским уређењем простора треба да су заступљене све групе зеленила (високо листопадно дрвеће, четинарско дрвеће, украсно шибље, обликовани четинари, пузавице као и травњак).

У наведеним групама зеленила треба да су и врсте које ће чинити окосницу и водећу групу у формирању вертикалног озелењавања гараже обрађиваног објекта.

Садни материјал прилагодити условима станишта са циљем стварања комплексног биоклиматског, функционалног и естетског ефекта.

Квалитет садног материјала:

Пројектом дефинисати и у техничком опису прецизирати квалитет садног материјала (виталност, бусен, величину тј. старост дрвећа). Обзиром на дефицит квалитетног садног материјала на нашем тржишту, пројектом предвидети и предмером калкулисати дрворедне саднице из расадника који их испоручују школоване у контејнерима или бусена припремљеног у жичаној мрежи а за остале групе зеленила изглед и квалитет треба да је карактеристичан за пројектовану врсту.

Травњак засновати смешом семена трава отпорних на градске услове.

Земљани радови:

Приликом земљаних радова меродавне коте су коте изведених ивичњака.

Предвидети комплетну измену земље у слоју од 20 цм на деоницама где се планира сетва траве као и измену земље у јаме за садњу дрвећа и шибља.

Радови на садњи:

Техника и технологија радова са применом савремених метода је саставни део пројекта.

4.6.2. САДРЖАЈ ГЛАВНОГ ПРОЈЕКТА

Главни пројекат пејзажно-архитектонског уређења треба да садржи следеће прилоге:

1. Општи део:

- Подаци о Инвеститору,
- Извод из судског регистра о предузећу, односно правном лицу које је израдило пројекат,
- Решење директора о одређивању одговорног пројектанта,
- Лиценца одговорног пројектанта са потврдом,
- Изјава одговорног пројектанта о примени важећих прописа, стандарда и техничких норматива
- Условне и сагласности одговарајућих комуналних, јавних предузећа и других институција;

2. Текстуална документација:

- Пројектни задатак,
- Технички опис радова,
- Доказнице мера за предмер радова,
- Предмер и предрачун радова (у виду табелара),
- Спецификацију биљног материјала (у виду табелара),
- Инвестиционо, једногодишње одржавање (у виду табелара),
- Технички услови за извођење радова са детаљним описом извођења по свакој позицији са дефинисаним условима, технологијом извођења и стандардним испитивањима квалитета изведених радова и појединачних компонената.

3. Графичка документација:

- Прегледни план са одговарајућом размером,
- План садње са одговарајућом размером.

4.7. ПРОТИВПОЖАРНИ ЕЛАБОРАТ

Заштита од пожара треба да буде обезбеђена употребом незапаливих материјала приликом градње објеката, обезбеђивањем ватропреградних површина, одговарајућом противпожарном хидрантском мрежом, проходношћу терена, односно обезбеђењем приступа објекту у случају потребе, у складу са Законом о заштити од пожара ("Службени гласник РС", број 111/09), Правилником о техничким нормативима за спољну и унутрашњу хидрантску мрежу за гашење пожара ("Службени лист СФРЈ" број 39/91), Правилником о техничким нормативима за приступне путеве, окретнице и уређене платое за ватрогасна возила у близини објеката повећаног ризика од пожара ("Службени лист СРЈ" број 8/95) и другим прописима који уређују ову област. У складу са наведеним израдити и противпожарни елаборат за предметни комплекс Завода за хитну медицинску помоћ.

4.8. ПРОЈЕКАТ ЕНЕРГЕТСКЕ ЕФИКАСНОСТИ

Сви јавни објекти су дужни да спроводе програм енергетске ефикасности који доноси јединица локалне самоуправе, а који нарочито садржи планирани циљ уштеда енергије, преглед и процену годишњих енергетских потреба, план енергетске санације и одржавања јавних објеката, као и планове унапређења система комуналних услуга (даљинско грејање и хлађење, водовод, јавна расвета, управљање отпадом, јавни транспорт и др.) те у складу с наведеним израдити пројекат енергетске ефикасности.

4.9. ПЛАН ПРЕВЕНТИВНИХ МЕРА

Израдити план превентивних мера у складу са уредбом о безбедности и здрављу на раду на привременим или покретним градилиштима ('Сл. гласник РС' број 14/09).

5. НАЧИН ИСПОРУКЕ ЗА СВЕ ПРОЈЕКТЕ

Пројектант и Пројектна организација обавезни су да:

- 5.1. Користе и примењују све важеће прописе и СРПС стандарде, за све радове обухваћене овим пројектним задатком, као и да су сва предложена решења у духу важећих законских прописа.
- 5.2. Главне пројекте испоручити и у дигиталној форми у 2 (два) примерка:
 - предмер и предрачун у "Exel"-у формат "XLS",
 - технички опис радова, и остали подаци у "MS Word", формат "DOC",
 - графички прилози у "Auto CAD"-у, формат DWG,
 - опште матрице (template), за предмер и предрачун можете преузети у ЈП "ЗИГ" – Нови Сад

- технички опис радова, и остали подаци у "MS Word", формат "DOC",
- графички прилози у "Auto CAD"-у, формат DWG,
- опште матрице (template), за предмер и предрачун можете преузети у ЈП "ЗИГ" – Нови Сад

5.3. Доставе Главни пројекат са позитивном техничком контролом у 9 примерака са **тврдим повезом**. У сваки примерак Главног пројекта обавезно убацили и копије графичких прилога издаваоца предпројектних услова .

5.4. Испоручити оригинале свих потребних предпројектних услова, прикупљених од стране комуналних и других предузећа и организација, као и Копију плана водова, а који су потребни за исходовање грађевинске дозволе.

ПРОЈЕКТНИ ЗАДАТАК САЧИНИЛИ:

Зорица Лончар
Зорица Лончар, дипл. инж. арх.

Александра Обрадовић
Александра Обрадовић, дипл. инж. грађ.

Ведрана Китановић
Ведрана Китановић, дипл. инж. грађ.

Данило Вуњак
Данило Вуњак, дипл. инж. грађ.

Андреа Салваи
Андреа Салваи, дипл. инж. грађ.

Милан Игић
Милан Игић, дипл. инж. грађ.

Владимир Батањски
Владимир Батањски, дипл. инж. маш.

Владимир Станисављевић
Владимир Станисављевић, дипл. инж. ел.

Вања Јовановић
Вања Јовановић, дипл. инж. пејзаж. арх.

ПОМОЋНИК ДИРЕКТОРА ЗА
ТЕХНИЧКЕ ПОСЛОВЕ

Зорица Нинић Ступар
Зорица Нинић Ступар

Нови Сад, 13.10.2014. године

ГРАФИЧКА ДОКУМЕНТАЦИЈА

РЕПУБЛИКА СРБИЈА

РЕПУБЛИЧКИ ГЕОДЕТСКИ ЗАВОД

Служба за катастар непокретности

Број: 953-1/2014-2060

Датум: 05.09.2014.

Катастарска општина Нови Сад II

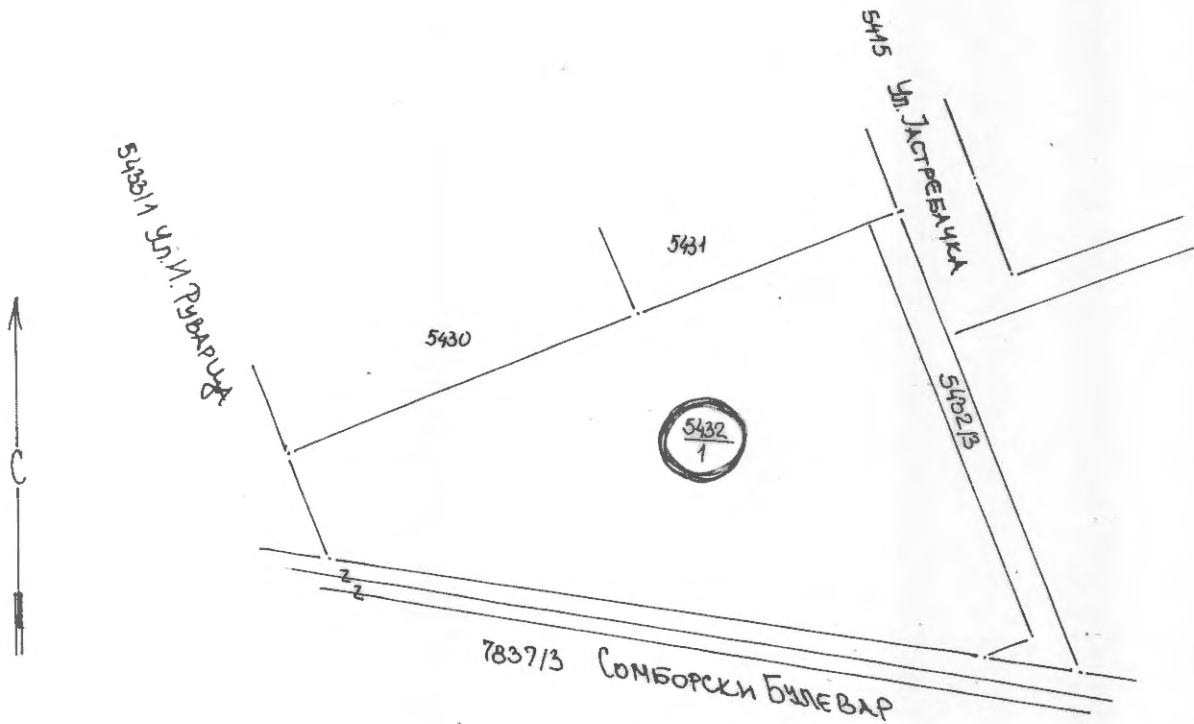
Број листа непокретности 10040

лп. 56

КОПИЈА ПЛАНА

Размера 1 : 1000

Катастарска парцела број 5432/1/3

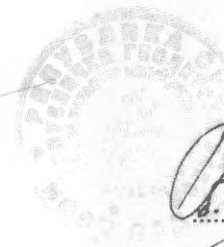


Копија плана је верна радном оригиналу катастарског плана.

Копирао *Р. Кондић*

у Новом Саду 10.09.2014. године

Штампа: ЈП „Службени гласник“



за Директор
Б. Савковић

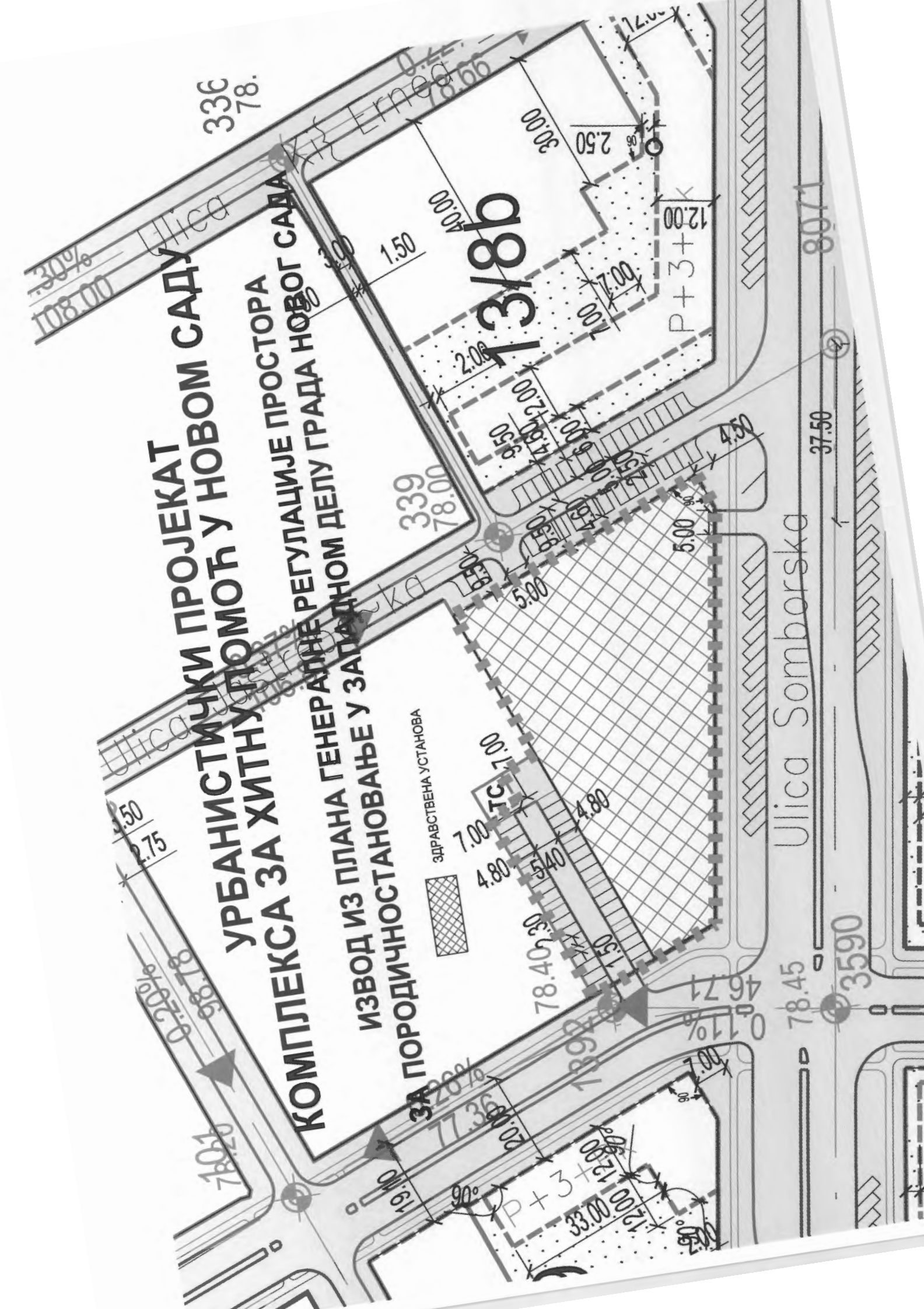
69/80

**УРБАНИСТИЧКИ ПРОЈЕКАТ
КОМПЛЕКСА ЗА ХИТНУ ПОМОЋ У НОВОМ САДУ**

**ИЗВОД ИЗ ПЛАНА ГЕНЕРАЛНЕ РЕГУЛАЦИЈЕ ПРОСТОРА
ЗА ПОРОДИЧНО СТАНОВАЊЕ У ЗАПАДНОМ ДЕЛУ ГРАДА НОВОГ САДА**

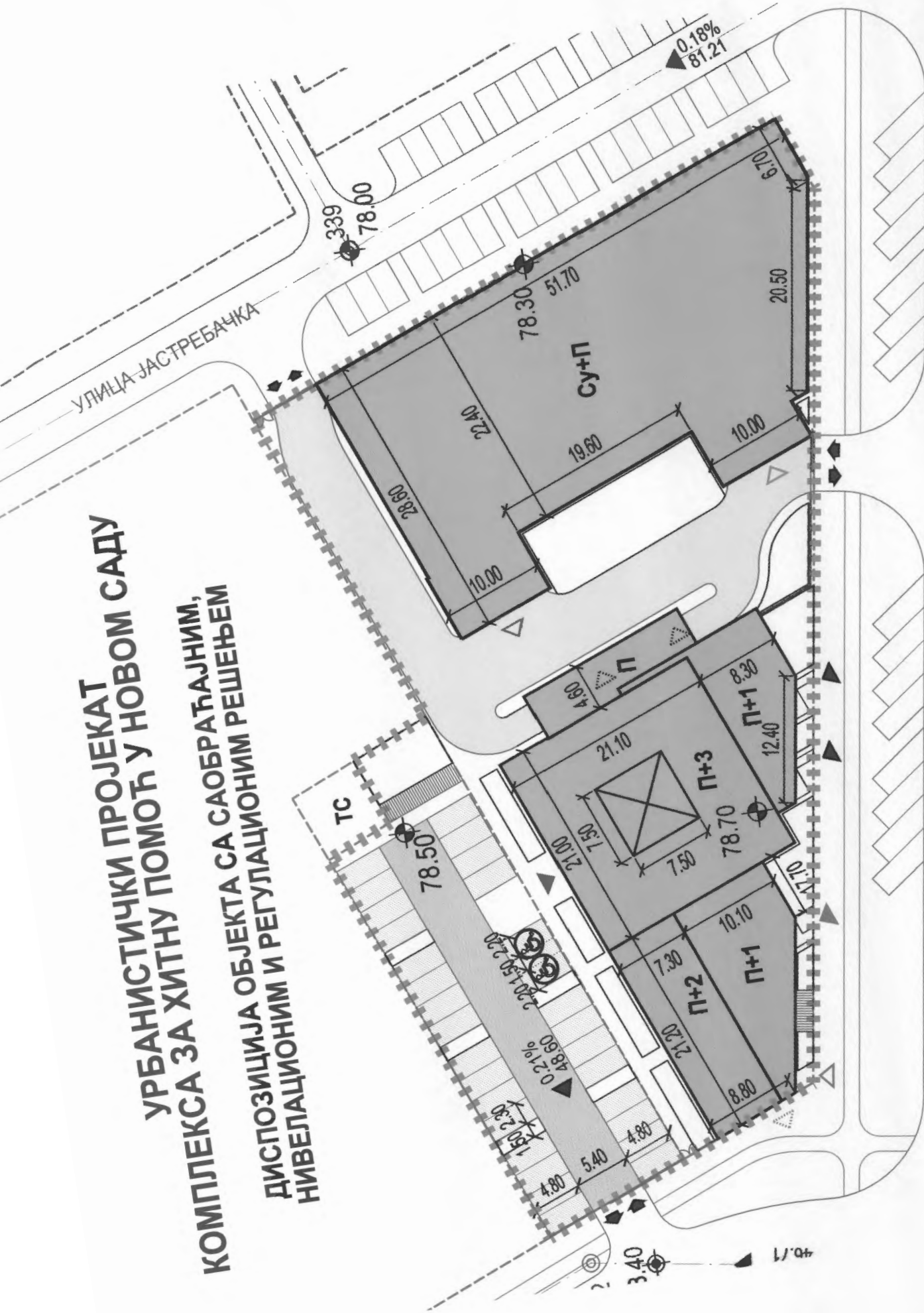
ЗДРАВСТВЕНА УСТАНОВА

13/8b



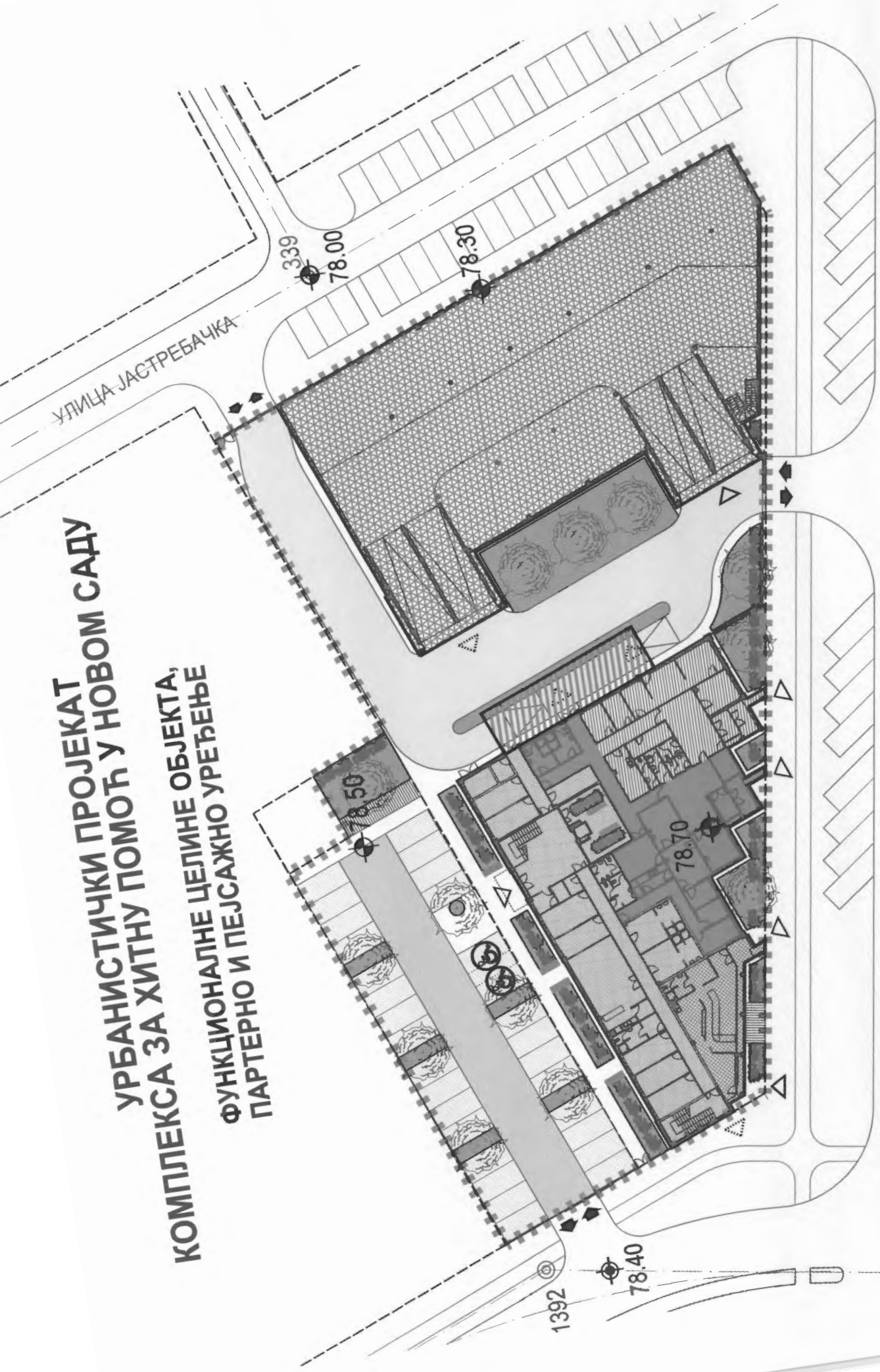
**УРБАНИСТИЧКИ ПРОЈЕКАТ
КОМПЛЕКСА ЗА ХИТНУ ПОМОЋ У НОВОМ САДУ**

**ДИСПОЗИЦИЈА ОБЈЕКТА СА САОБРАЋАЈНИМ,
НИВЕЛАЦИОНИМ И РЕГУЛАЦИОНИМ РЕШЕЊЕМ**



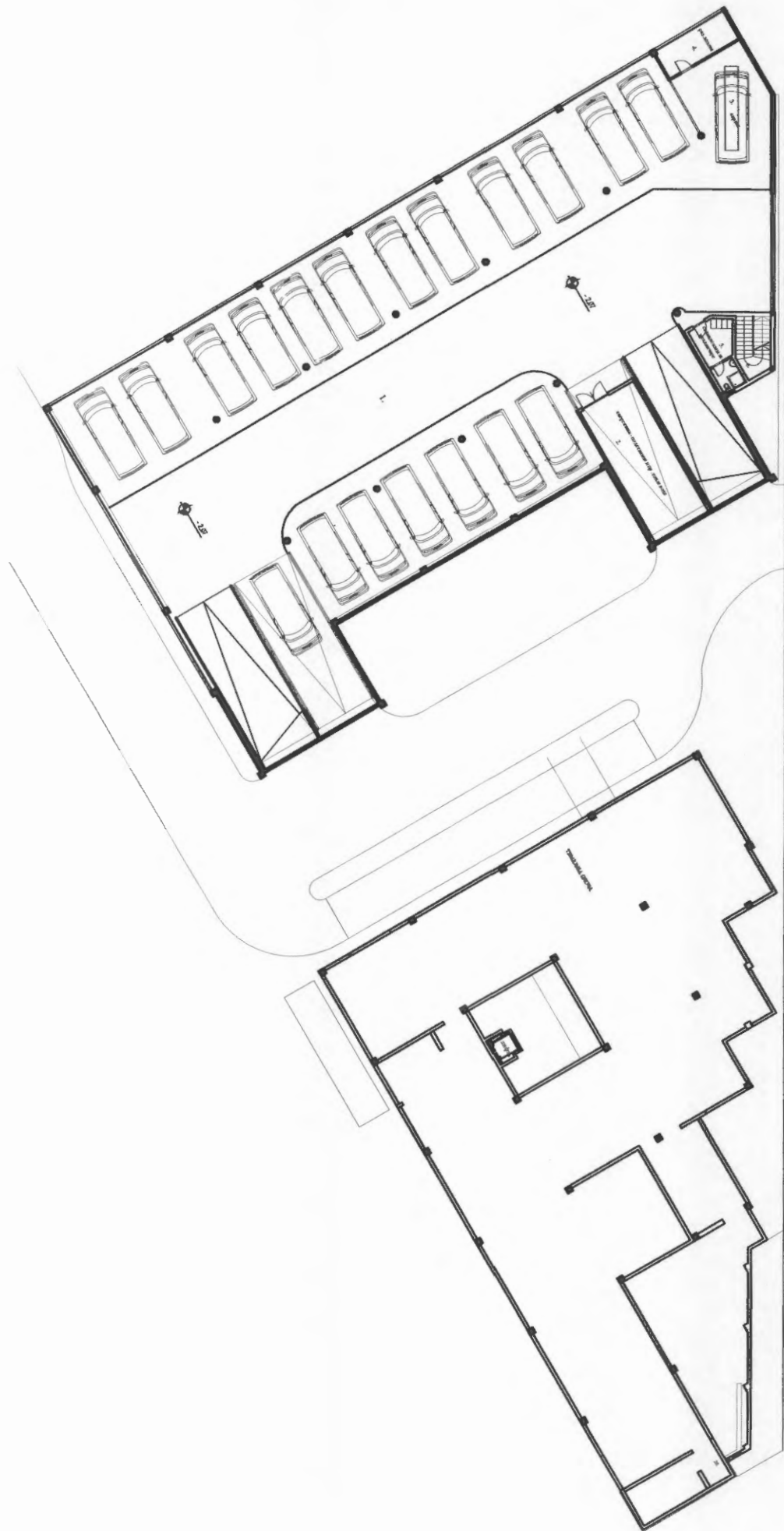
УЛИЦА СОМБОРСКА

**УРБАНИСТИЧКИ ПРОЈЕКАТ
КОМПЛЕКСА ЗА ХИТНУ ПОМОЋ У НОВОМ САДУ**
ФУНКЦИОНАЛНЕ ЦЕЛИНЕ ОБЈЕКТА,
ПАРТЕРНО И ПЕЈСАЖНО УРЕЂЕЊЕ



УЛИЦА СОМБОРСКА

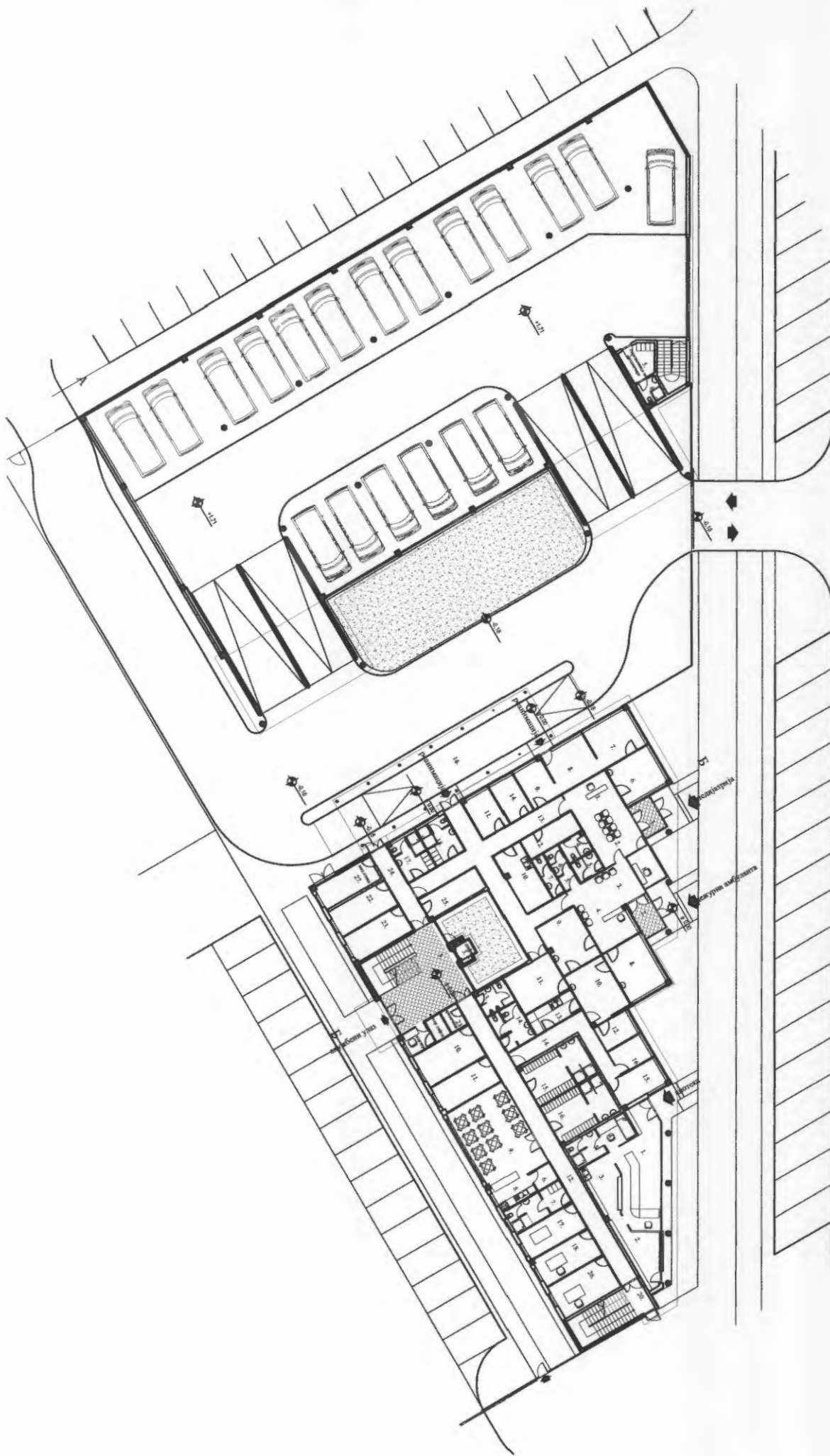
78.45
78.50



ОСНОВА СУТЕРЕНА

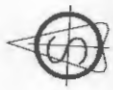
СОМБОРСКА УЛИЦА

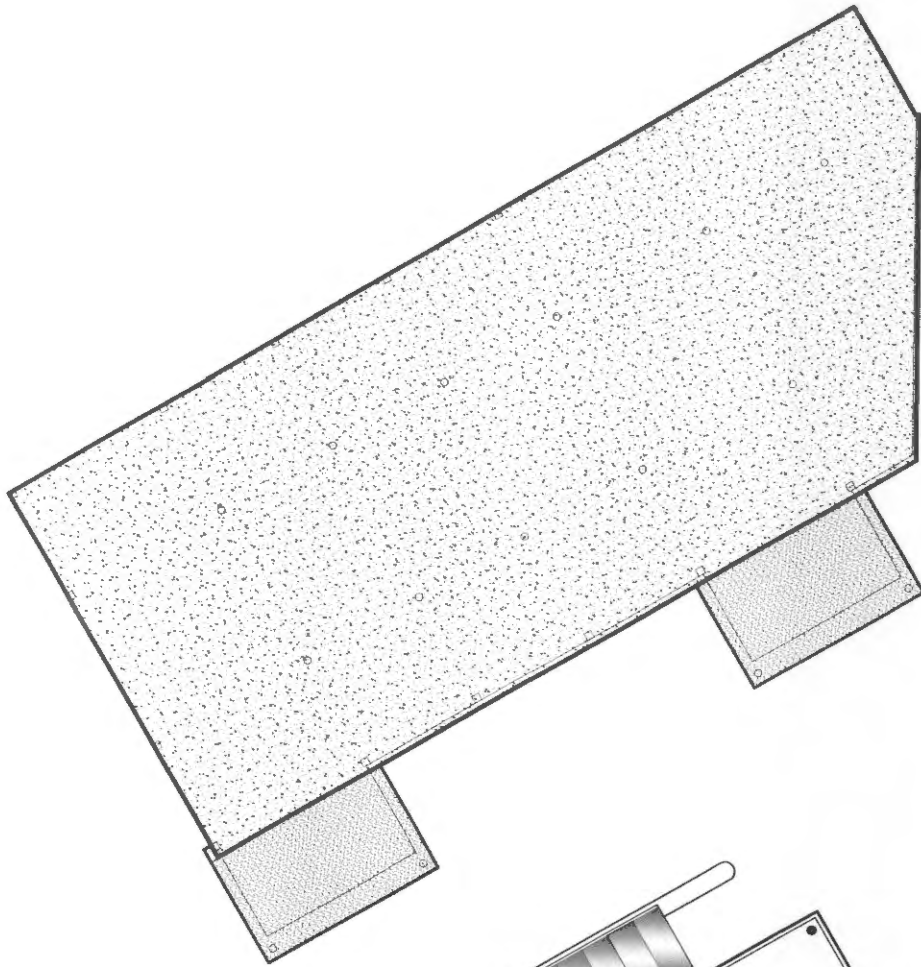




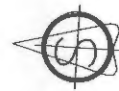
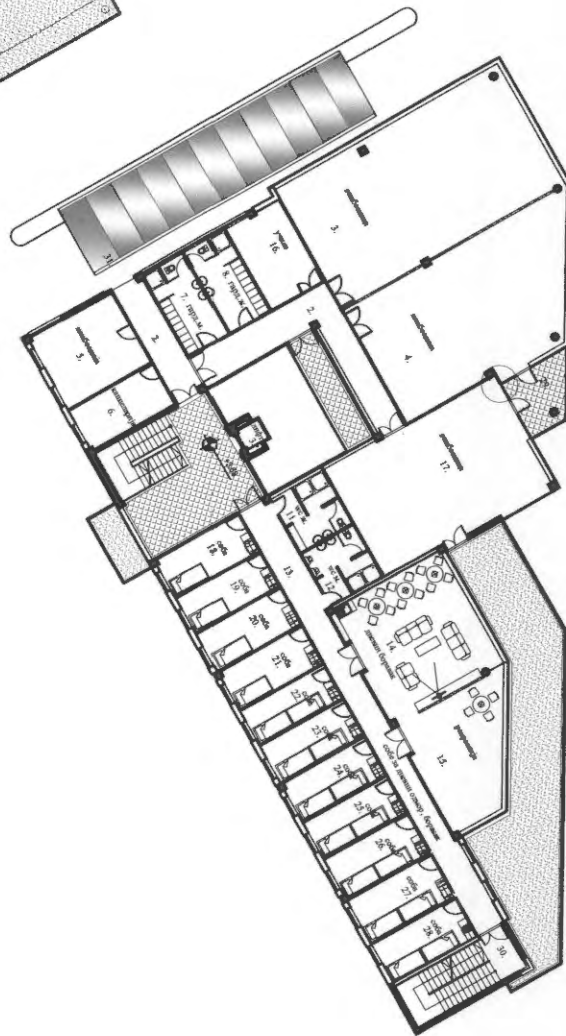
ОСНОВА ПРИЗЕМЛЈА

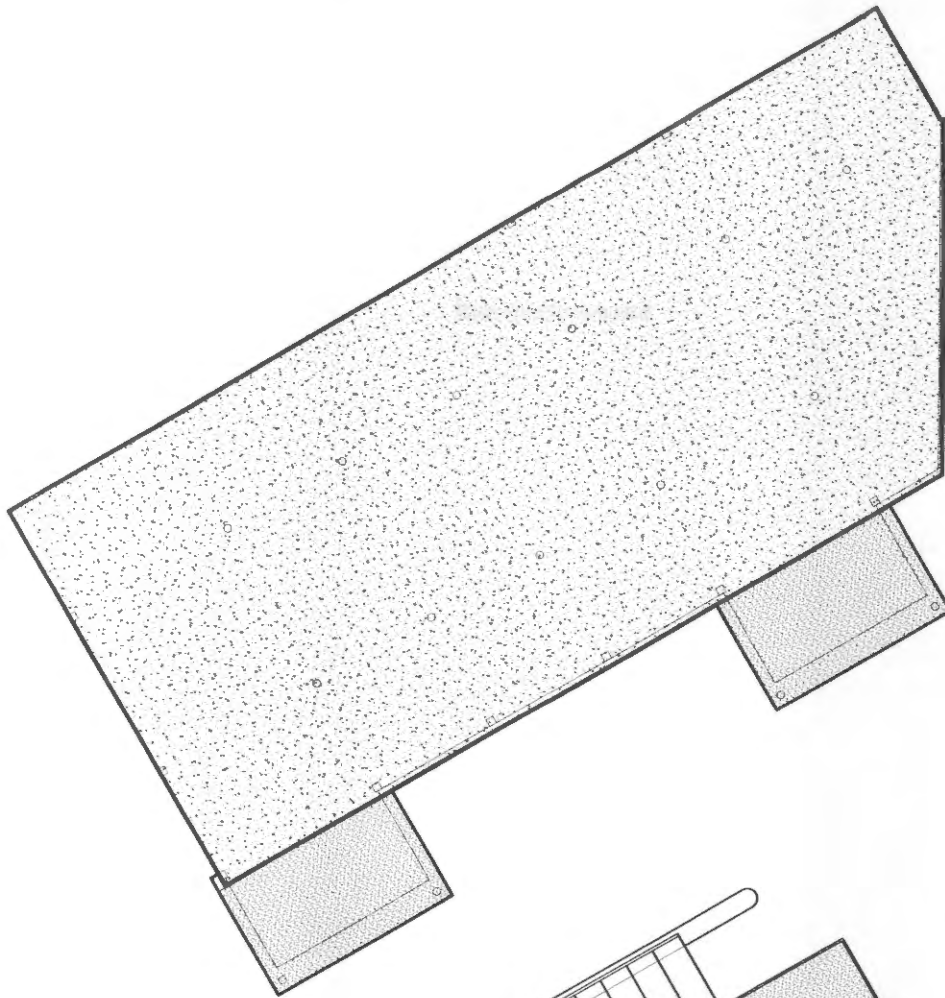
СОМБОРСКА УЛИЦА



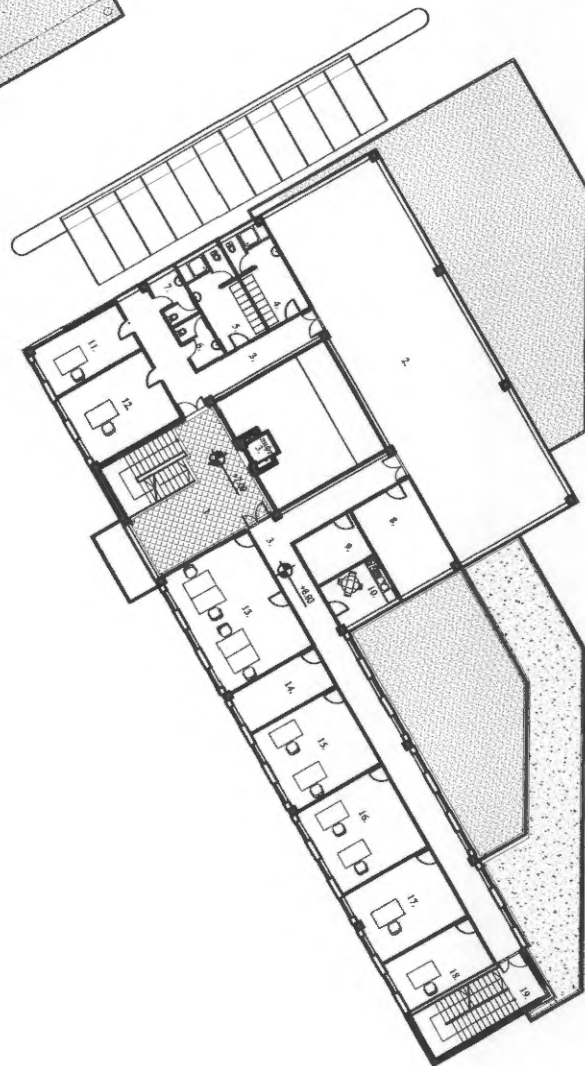


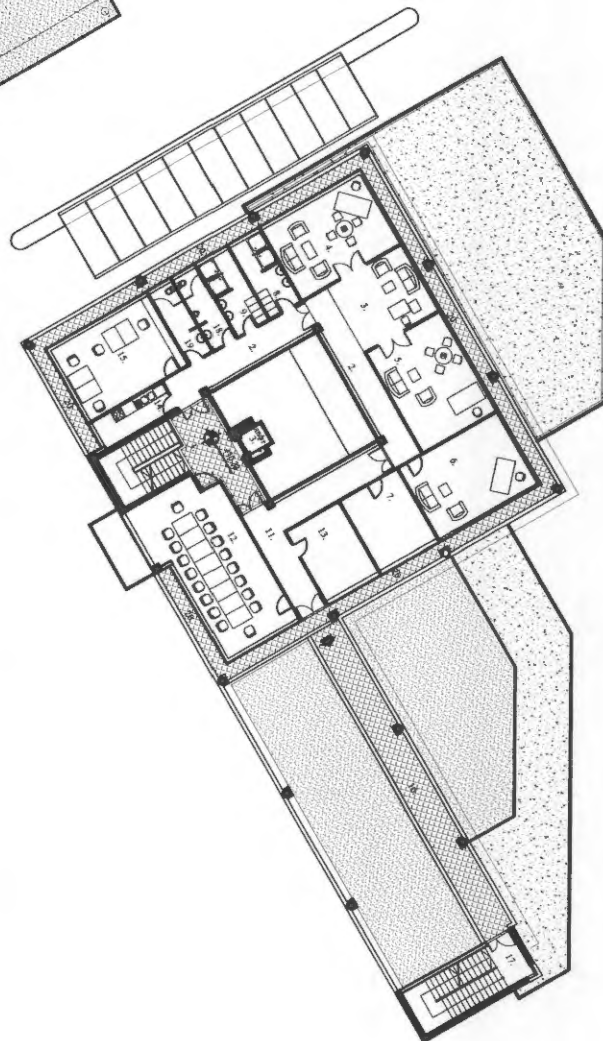
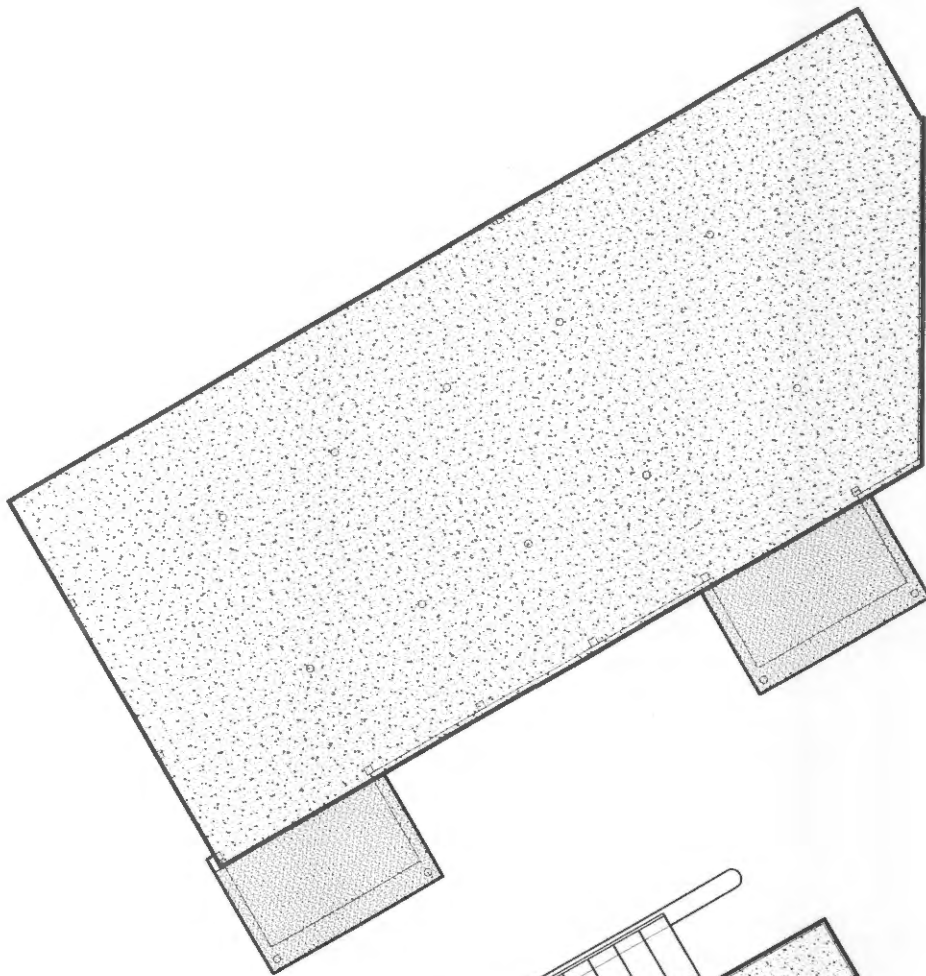
ОСНОВА 1. СИПАТА



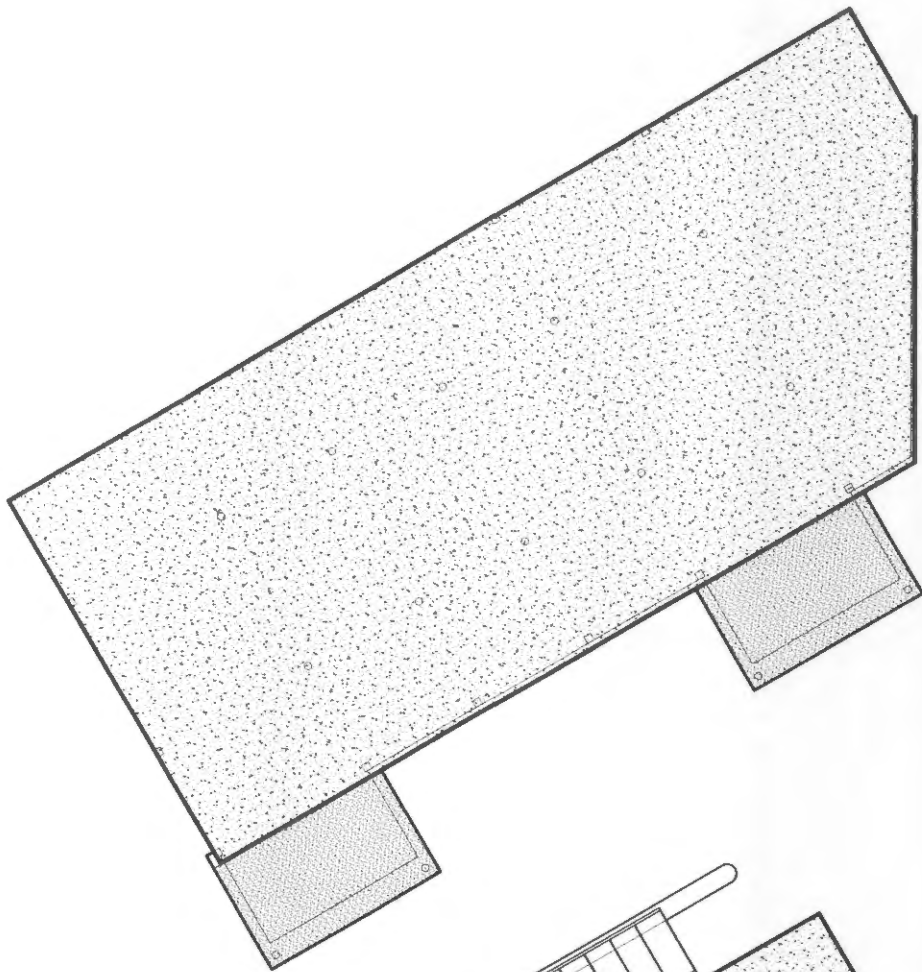


ОСНОВА 2. СИРАТА

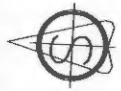
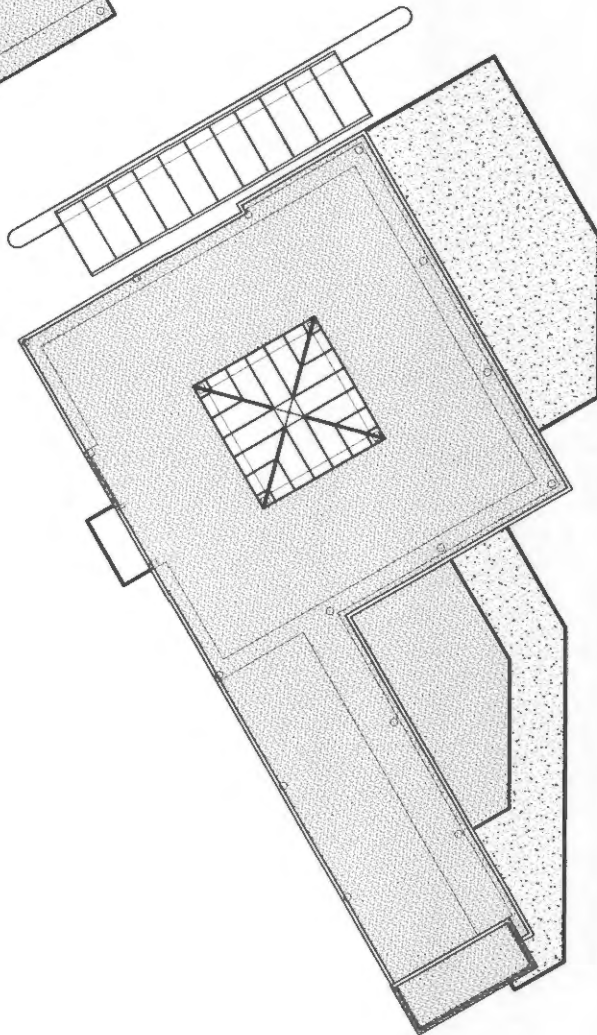




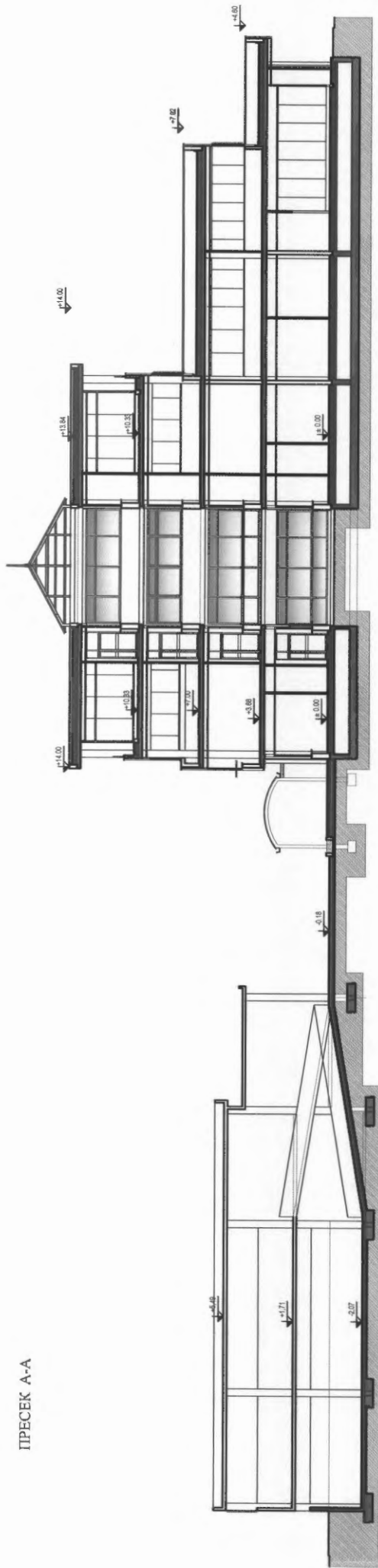
ОСНОВА 3. СІРПАТА



ОЧОВА КРОВА



ПРЕСЕК А-А

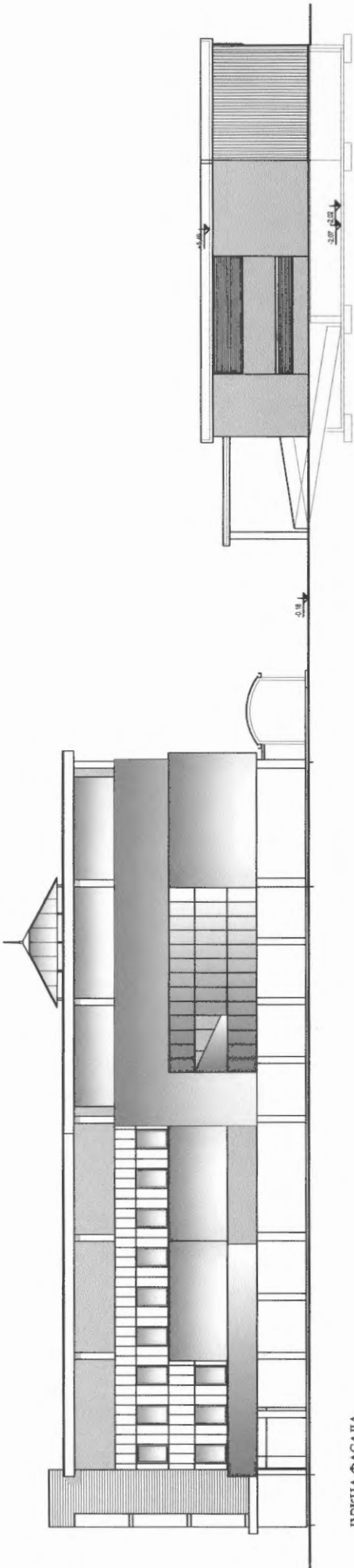


ПРЕСЕК Б-Б

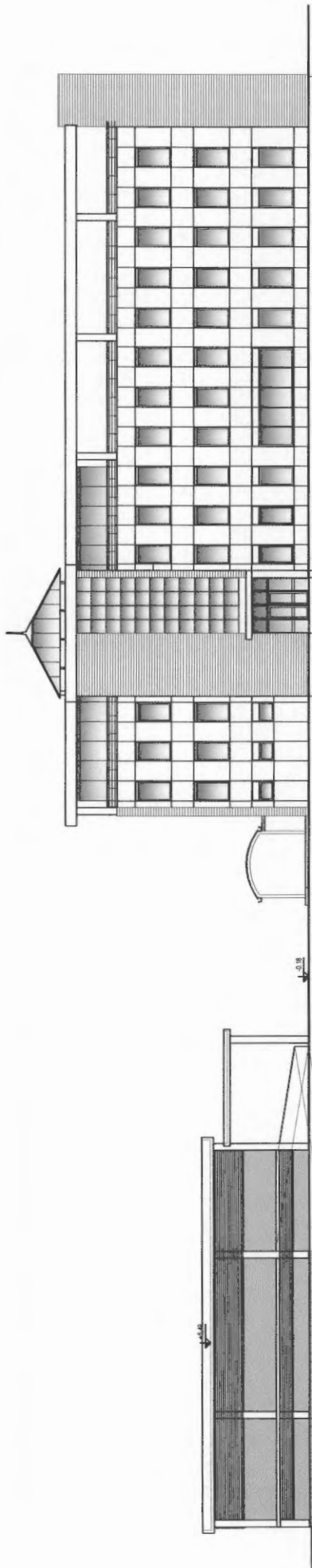


ПРЕСЕЦИ

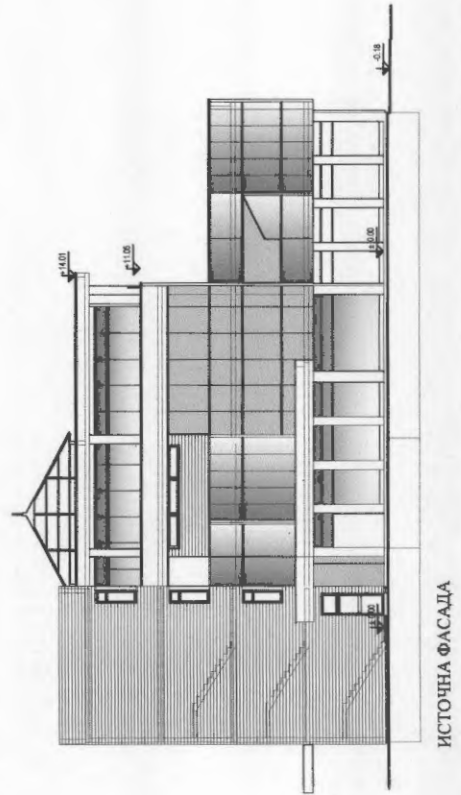
ФАСАДЕ



ЈУЖНА ФАСАДА



СЕВЕРО - ЗАПАДНА ФАСАДА



ИСТОЧНА ФАСАДА