



**ЗаводЗаИзградњуГрада**

Јавно предузеће Завод за изградњу града Нови Сад

Стевана Брановачког 3  
21000 Нови Сад  
Република Србија

Тел: 021.488.91.00  
Факс: 021.488.93.42  
<http://www.zigns.rs>

## **КОНКУРСНА ДОКУМЕНТАЦИЈА** **- ОТВОРЕНИ ПОСТУПАК -**

**ИЗГРАДЊА САОБРАЋАЈНИХ ПОВРШИНА У УЛИЦИ ПОЛГАР  
АНДРАША (ОД УЛИЦЕ ПАВЛЕКА МИШКИНА ДО УЛИЦЕ МИЛУТИНА  
БОЈИЋА) У НОВОМ САДУ**

**Редни број јавне набавке: 1.3.101**

**Октобар, 2014. године**

## САДРЖАЈ

○ ОПШТИ ПОДАЦИ О ЈАВНОЈ НАБАВЦИ .....	3
○ ПОДАЦИ О ПРЕДМЕТУ ЈАВНЕ НАБАВКЕ .....	4
○ УПУТСТВО ПОНУЂАЧИМА КАКО ДА САЧИНЕ ПОНУДУ.....	5
○ УСЛОВИ ЗА УЧЕШЋЕ У ПОСТУПКУ ЈАВНЕ НАБАВКЕ ИЗ ЧЛ. 75. И 76. ЗАКОНА О ЈАВНИМ НАБАВКАМА И УПУТСТВО КАКО СЕ ДОКАЗУЈЕ ИСПУЊЕНОСТ ТИХ УСЛОВА .....	14
○ СПИСАК НАЈВАЖНИЈИХ ИЗВЕДЕНИХ РАДОВА (РЕФЕРЕНЦ ЛИСТА ПОНУЂАЧА) (образац 1) .....	19
○ ПОТВРДА ЗА РЕФЕРЕНЦЕ ЗА ПОНУЂАЧА (образац 2.) .....	20
○ ОБРАЗАЦ СТРУКТУРЕ ЦЕНЕ (образац 3) .....	21
○ ОБРАЗАЦ ТРОШКОВА ПРИПРЕМЕ ПОНУДЕ (образац 4).....	22
○ ОБРАЗАЦ ИЗЈАВЕ О НЕЗАВИСНОЈ ПОНУДИ (образац 5) .....	23
○ ОБРАЗАЦ ИЗЈАВЕ ПОНУЂАЧА ДА ЈЕ ПОШТОВАО ОБАВЕЗЕ КОЈЕ ПРОИЗИЛАЗЕ ИЗ ВАЖЕЋИХ ПРОПИСА О ЗАШТИТИ НА РАДУ, ЗАПОШЉАВАЊУ И УСЛОВИМА РАДА, ЗАШТИТИ ЖИВОТНЕ СРЕДИНЕ (образац 6) .....	24
○ ОБРАЗАЦ СИТУАЦИЈЕ (образац 7) .....	25
○ МОДЕЛ УГОВОРА .....	27
○ ОБРАЗАЦ ПОНУДЕ (образац 8) .....	33
○ ПРЕДРАЧУН .....	36
○ ТЕХНИЧКИ ОПИС И ИЗВОД ИЗ ТЕХНИЧКЕ ДОКУМЕНТАЦИЈЕ .....	40
	<b>УКУПНО 61</b>

## ОПШТИ ПОДАЦИ О ЈАВНОЈ НАБАВЦИ

**Назив, адреса и интернет страница наручиоца:**

Јавно предузеће "Завод за изградњу Града" у Новом Саду  
21000 Нови Сад, Улица Стевана Брановачког бр. 3  
<http://www.zigns.rs>

**Врста поступка јавне набавке:**

Отворени поступак

**Предмет јавне набавке:**

Набавка радова

**Поступак јавне набавке се спроводи ради закључења уговора о јавној набавци**

**Лица за контакт:**

Биљана Божанић и Јасмина Обрадовић (тел.: 021/4889-100, факс: 021/4889-164)

## ПОДАЦИ О ПРЕДМЕТУ ЈАВНЕ НАБАВКЕ

**Предмет јавне набавке:**

Изградња саобраћајних површина у Улици Полгар Андраша (од Улице Павлека Мишкина до Улице Милутина Бојића) у Новом Саду

Постојеће стање улице Полгар Андраша је саобраћајница која је ширине ~3.00 м од улице Павлека Мишкина до Улице Милутина Бојића. Од пратећих елемената улице имамо изграђене тротоаре са десне стране улице од бетона и бехатон елемената, док са леве стране улице постоје неуређене површине све до постојеће бицикличке стазе уз Булевар Европе. Постојећи коловоз улице Полгар Андраша је у лошем стању као и тротоари. Одводњавање коловоза улице тренутно се одвија преко постојећих сливника који се местимично налазе дуж улице и у зонама раскрсница. Након великих атмосферских падавина остају велике количине вода у зонама улице и по околним неуређеним површинама што додатно отежава саобраћај и кретање пешака.

**Назив и ознака из општег речника набавки:**

45233120 радови на изградњи путева

## УПУТСТВО ПОНУЂАЧИМА КАКО ДА САЧИНЕ ПОНУДУ

### 1. ПОДАЦИ О ЈЕЗИКУ НА КОМЕ ПОНУДА МОРА БИТИ САСТАВЉЕНА

- 1.1. Понуда и докази који се подносе уз понуду морају бити састављени на српском језику. Уколико је одређени документ на страном језику, понуђач је дужан да поред документа на страном језику достави и превод тог документа на српски језик, који је оверен од стране овлашћеног судског тумача.
- 1.2. Сертификати, фабрички атести и остала техничка и проспектна документација могу бити на енглеском, француском и немачком језику.
- 1.3. Поступак се води на српском језику.

### 2. ПОСЕБНИ ЗАХТЕВИ У ПОГЛЕДУ НАЧИНА САЧИЊАВАЊА ПОНУДЕ И ПОПУЊАВАЊА ОБРАЗАЦА

Понуђач подноси понуду у затвореној коверти или кутији, затворену на начин да се приликом отварања понуда може са сигурношћу утврдити да се први пут отвара. На предњој страни коверте (кутије) уписати: „НЕ ОТВАРАТИ – ПОНУДА за јавну набавку: **Изградња саобраћајних површина у Улици Полгар Андраша (од Улице Павлека Мишкина до Улице Милутина Бојића) у Новом Саду, ЈН бр. 1.3.101**". Понуда се подноси поштом или лично на адресу: Јавно предузеће "Завод за изградњу Града" у Новом Саду, 21000 Нови Сад, Ул. Стевана Брановачког бр. 3. Понуђач је дужан на коверти или кутији да назначи назив понуђача, адресу и телефон, као и име и презиме овлашћеног лица за контакт. **У случају да понуду подноси група понуђача, на коверти је потребно назначити да се ради о групи понуђача и навести називе и адресу свих учесника у заједничкој понуди.**

- 2.1. Конкурсна документација не подлеже самоиницијативним променама од стране понуђача. Понуда понуђача који самоиницијативно промени садржај конкурсне документације, биће одбијена.
- 2.2. Понуђачима се препоручује да обиђу предметну локацију, прегледају терен и сакупе све податке о локалним приликама и проуче све услове под којима треба да се изведу радови. Трошкове посете сноси понуђач.
- 2.3. Уколико понуђач начини грешку у попуњавању, дужан је да исту **превуче оловком (да се види и садржај грешке) и правилно попуни**, а место начињене грешке парафира и овери печатом.
- 2.4. Уколико понуду подноси понуђач који наступа самостално, обрасце оверава и потписује одговорно лице понуђача;
- 2.5. Уколико понуду подноси понуђач који наступа са подизвођачем, обрасце оверава и потписује одговорно лице понуђача, осим ако није другачије наведено у самом обрасцу;
- 2.6. Уколико понуду подноси група понуђача, обрасце оверава и потписује одговорно лице члана групе понуђача који ће бити носилац посла, односно који ће поднети понуду и који ће заступати групу понуђача пред наручиоцем, осим ако није другачије наведено у самом обрасцу;

### 3. ПОДАЦИ О ОБАВЕЗНОЈ САДРЖИНИ ПОНУДЕ

- 3.1. Обавезну садржину понуде чине:
  - a) средство обезбеђења испуњења обавеза у поступку јавне набавке у складу са тачком 12.1. Упутства понуђачима како да сачине понуду
  - b) у случају подношења заједничке понуде, споразум којим се понуђачи из групе међусобно и према наручиоцу обавезују на извршење јавне набавке (тачка 9.2. Упутства понуђачима како да сачине понуду)
  - c) докази о испуњености услова за учешће у поступку јавне набавке
  - d) образац понуде (образак бр. 8)
  - e) предрачун
  - f) образац структуре цене (образак 3)

- g) образац изјаве о независној понуди (образац 5)
- h) образац изјаве понуђача да је поштовао обавезе које произилазе из важећих прописа о заштити на раду, запошљавању и условима рада, заштити животне средине (образац 6)

3.2. Понуда која не садржи све елементе и прилоге из обавезне садржине понуде сматраће се неприхватљивом и биће одбијена.

#### 4. ПАРТИЈЕ

Предметна јавна набавка није обликована у више партија.

#### 5. ПОНУДА СА ВАРИЈАНТАМА

Није дозвољено подношење понуде са варијантама.

#### 6. ИЗМЕНЕ, ДОПУНЕ И ОПОЗИВ ПОНУДЕ У СМISЛУ ЧЛАНА 87. СТАВ 6. ЗАКОНА О ЈН

6.1 Понуђач може у року за подношење понуде да измени, допуни или опозове своју понуду, на исти начин на који је поднео и саму понуду - непосредно или путем поште у затвореној коверти или кутији.

6.2 У случају измене, допуне или опозива понуде, понуђач је дужан на коверти или кутији да назначи назив понуђача, адресу и телефон, као и име и презиме овлашћеног лица за контакт. У случају да је понуду поднела група понуђача, на коверти је потребно назначити да се ради о групи понуђача и навести називе и адресу свих учесника у заједничкој понуди.

6.3. Измену, допуну или опозив понуде доставити на адресу: Јавно предузеће "Завод за изградњу Града" у Новом Саду, 21000 Нови Сад, Ул. Стевана Брановачког бр. 3, са назнаком:

„ИЗМЕНА ПОНУДЕ за отворени поступак за јавну набавку радова: **Изградња саобраћајних површина у Улици Полгар Андраша (од Улице Павлека Мишкина до Улице Милутина Бојића) у Новом Саду, ЈН бр. 1.3.101**", или

„ДОПУНА ПОНУДЕ за отворени поступак за јавну набавку радова: **Изградња саобраћајних површина у Улици Полгар Андраша (од Улице Павлека Мишкина до Улице Милутина Бојића) у Новом Саду, ЈН бр. 1.3.101**", или

„ОПОЗИВ ПОНУДЕ за отворени поступак за јавну набавку радова: **Изградња саобраћајних површина у Улици Полгар Андраша (од Улице Павлека Мишкина до Улице Милутина Бојића) у Новом Саду, ЈН бр. 1.3.101**",

6.4. Уколико се "ИЗМЕНА ПОНУДЕ" односи на понуђену цену, цена мора бити изражена у динарском износу, а не у процентима. У овом случају понуђач је дужан да наведе: **укупну понуђену цену и позиције у којима се мења цена**. Уколико су у предмору већ дефинисане неке цене по позицијама и укупне цене од стране наручиоца, оне не могу бити предмет корекције.

#### 7. ПОНУЂАЧ КОЈИ ЈЕ САМОСТАЛНО ПОДНЕО ПОНУДУ НЕ МОЖЕ ИСТОВРЕМЕНО ДА УЧЕСТВУЈЕ У ЗАЈЕДНИЧКОЈ ПОНУДИ ИЛИ КАО ПОДИЗВОЂАЧ, НИТИ ДА УЧЕСТВУЈЕ У ВИШЕ ЗАЈЕДНИЧКИХ ПОНУДА

7.1 Понуђач може да поднесе само једну понуду.

7.2 Понуђач који је самостално поднео понуду не може истовремено да учествује у заједничкој понуди или као подизвођач, нити исто лице може учествовати у више заједничких понуда.

7.3. Наручилац ће одбити све понуде које су поднете супротно забрани из претходне тачке (7.2.).

#### 8. ПОНУДА СА ПОДИЗВОЂАЧЕМ

8.1 Понуђач је дужан да уколико ангажује подизвођача, наведе у својој понуди проценат укупне вредности набавке који ће поверити подизвођачу (не може бити већи од 50%), део предмета набавке који ће извршити преко подизвођача.

- 8.2. Ако понуђач у понуди наведе да ће делимично извршење набавке поверити подизвођачу, уколико уговор између наручиоца и понуђача буде закључен, тај подизвођач ће бити наведен у уговору.
- 8.3. Понуђач је дужан да наручиоцу, на његов захтев, омогући приступ код подизвођача ради утврђивања испуњености услова.
- 8.4. Наручилац може на захтев подизвођача и где природа предмета набавке то дозвољава пренети доспела потраживања директно подизвођачу, за део набавке која се извршава преко тог подизвођача. Пре доношења одлуке о преношењу доспелих потраживања директно подизвођачу наручилац ће омогућити понуђачу да у року од 5 дана од дана добијања позива наручиоца приговори уколико потраживање није доспело. Понуђач у потпуности одговара наручиоцу за извршење обавеза из поступка јавне набавке, односно за извршење уговорних обавеза, без обзира на број подизвођача.
- 8.5. Понуђач не може ангажовати као подизвођача лице које није навео у понуди, у супротном наручилац ће реализовати средство обезбеђења и раскинути уговор, осим ако би раскидом уговора наручилац претрпео знатну штету.
- 8.6. У случају из тачке 8.5. наручилац је дужан да обавести организацију надлежну за заштиту конкуренције.
- 8.7. Понуђач може ангажовати као подизвођача лице које није навео у понуди, ако је на страни подизвођача након подношења понуде настала трајнија неспособност плаћања, ако то лице испуњава све услове одређене за подизвођача и уколико добије претходну сагласност наручиоца.

## **9. ЗАЈЕДНИЧКА ПОНУДА И СПОРАЗУМ КАО САСТАВНИ ДЕО ЗАЈЕДНИЧКЕ ПОНУДЕ**

- 9.1. Понуду може поднети група понуђача. Понуђачи који поднесу заједничку понуду одговарају неограничено солидарно према наручиоцу.
- 9.2. Саставни део заједничке понуде је споразум којим се понуђачи из групе међусобно и према наручиоцу обавезују на извршење јавне набавке, а који обавезно садржи податке о:
  - 9.2.1. члану групе који ће бити носилац посла, односно који ће поднети понуду и који ће заступати групу понуђача пред наручиоцем;
  - 9.2.2. понуђачу који ће у име групе понуђача потписати уговор;
  - 9.2.3. понуђачу који ће у име групе понуђача дати средство обезбеђења;
  - 9.2.4. понуђачу који ће издати привремене односно окончане ситуације;
  - 9.2.5. рачуну на који ће бити извршено плаћање;
  - 9.2.6. обавезама сваког од понуђача из групе понуђача за извршење уговора.

## **10. ЗАХТЕВИ У ПОГЛЕДУ ТРАЖЕНОГ НАЧИНА И УСЛОВА ПЛАЋАЊА, ЕВЕНТУАЛНИХ ДРУГИХ ОКОЛНОСТИ ОД КОЈИХ ЗАВИСИ ПРИХВАТЉИВОСТ ПОНУДЕ**

- 10.1. Изведене радове наручилац ће плаћати понуђачу путем привремених и окончане ситуације – фактуре;
- 10.2. Привремене ситуације – фактуре понуђач испоставља месечно и доставља наручиоцу у 8 примерака најкасније до 5-ог у месецу за протекли месец;
- 10.3. Привремену ситуацију – фактуру надзорни орган је дужан да овери у року од 8 дана, а наручилац да исплати у року од 45 дана по пријему ситуације од понуђача;
- 10.4. Наручилац може у оправданим случајевима да оспори исплату дела ситуације – фактуре и у том случају дужан је да неоспорени део ситуације – фактуре исплати у наведеном року;
- 10.5. Рок важења понуде је **60** дана од дана отварања понуда;

## **11. ВАЛУТА И НАЧИН НА КОЈИ МОРА БИТИ НАВЕДЕНА И ИЗРАЖЕНА ЦЕНА У ПОНУДИ**

- 11.1. Цена у понуди се изражава у динарима без ПДВ. Цену је потребно изразити нумерички и текстуално, а у случају несагласности, меродавна је текстуално изражена цена;

- 11.2. У предрачуна за извођење радова морају бити уписане све јединичне цене, укупне цене по позицијама и укупна цена извођења радова. Понуђач је у обавези да упише и све текстуалне податке на местима на којима је предвиђено да се исти упишу (нпр. тип понуђене опреме, назив произвођача опреме и др.)
- 11.3. Понуда у којој у предрачуна радова нису уписане вредности за све јединичне цене, укупне цене по позицијама и укупна цена извођења радова и у којем на местима где је то предвиђено нису уписани сви тражени подаци, биће одбијена и проглашена неприхватљивом;
- 11.4. Ако је у понуди исказана неубичајено ниска цена, наручилац ће поступити у складу са чланом 92. Закона о јавним набавкама, односно тражиће образложење свих њених саставних делова које сматра меродавним. Наручилац ће понуђачу дати рок од највише 5 дана да достави тражено образложење. Уколико понуђач не достави тражено образложење у датом року, наручилац ће његову понуду одбити као неприхватљиву.

## **12. ПОДАЦИ О ВРСТИ, САДРЖИНИ, НАЧИНУ ПОДНОШЕЊА, ВИСИНИ И РОКОВИМА ОБЕЗБЕЂЕЊА ИСПУЊЕЊА ОБАВЕЗА ПОНУЂАЧА**

### **12.1. СРЕДСТВО ОБЕЗБЕЂЕЊА ИСПУЊЕЊА ОБАВЕЗА У ПОСТУПКУ ЈАВНЕ НАБАВКЕ**

- 12.1.1. Понуђач је у обавези да уз понуду достави као средство обезбеђења испуњења обавеза у поступку јавне набавке НЕОПОЗИВУ БАНКАРСКУ ГАРАНЦИЈУ НАПЛАТИВУ НА ПРВИ ПОЗИВ издату од стране пословне банке понуђача, на износ од **10% вредности понуде без ПДВ-а.**
- 12.1.2. Важност банкарске гаранције треба да буде **60 (шездесет) дана дужа од дана предвиђеног за достављање понуда.**
- 12.1.3. Понуде које не садрже средство обезбеђења испуњења обавеза у поступку јавне набавке у наведеном облику, биће одбијене.
- 12.1.4. Средства обезбеђења неуспешних понуђача биће ослобођена након потписивања уговора, односно након истека рока трајања.
- 12.1.5. Средство обезбеђења успешног понуђача биће ослобођено након потписивања Уговора и доставе средства обезбеђења испуњења уговорних обавеза. По потреби, наручилац ће захтевати од добављача да продужи важност средства обезбеђења испуњења обавеза у поступку јавне набавке, уколико она истекне пре достављања средства обезбеђења испуњења уговорних обавеза;
- 12.1.6. Средство обезбеђења испуњења обавеза у поступку јавне набавке може бити наплаћено у случајевима:
  - 12.1.6.1. уколико понуђач након истека рока за подношење понуде повуче или мења своју понуду;
  - 12.1.6.2. у случају да изабрани понуђач након донете одлуке о додели уговора одбије да потпише уговор, или у законом одређеном року не потпише уговор о јавној набавци;
  - 12.1.6.3. у случају да изабрани понуђач не достави средство обезбеђења испуњења уговорних обавеза у складу са захтевима из конкурсне документације;

### **12.2. СРЕДСТВО ОБЕЗБЕЂЕЊА ИСПУЊЕЊА УГОВОРНИХ ОБАВЕЗА**

- 12.2.1. Наручилац закључује уговор о јавној набавци са понуђачем којем је додељен уговор у року од осам дана од дана протекла рока за подношење захтева за заштиту права.
- 12.2.2. У року од осам дана од дана протекла рока за подношење захтева за заштиту права наручилац ће доставити потписан уговор понуђачу којем је додељен уговор и у истом року ће понуђач потписати и вратити наручиоцу предметни уговор.



- 12.2.3. Уколико понуђач којем је додељен уговор не потпише и не врати наручиоцу уговор у року од осам дана од дана протекла рока за подношење захтева за заштиту права, наручилац ће сматрати да је понуђач одустао од потписивања уговора. У том случају наручилац може да закључи уговор са првим следећим најповољнијим понуђачем. Ако је због методологије доделе пондера потребно утврдити првог следећег најповољнијег понуђача, наручилац ће поново извршити стручну оцену понуда и донети одлуку о додели уговора.
- 12.2.4. Ако наручилац не достави потписан уговор понуђачу у року од осам дана од дана протекла рока за подношење захтева за заштиту права, понуђач није дужан да потпише уговор, што се неће сматрати одустајањем од понуде и неће због тога сносити било какве последице.
- 12.2.5. Након што наручилац потпише уговор са понуђачем којем је додељен уговор, понуђач – добављач је дужан да достави:
- 12.2.5.1. најкасније до испостављања прве привремене ситуације – фактуре, као средство обезбеђења испуњења уговорних обавеза, достави **неопозиву банкарску гаранцију** наплативу на први позив на износ од 10% уговорене вредности без ПДВ, са роком важења 30 (тридесет) дана дужим од уговореног рока за извођење радова.
- 12.2.5.2. одмах након потписивања уговора, а најкасније у року од 5 (пет) дана од дана потписивања уговора, за повраћај авансног плаћања **неопозиву банкарску гаранцију**, која ће бити са клаузулама: безусловна и наплатива на први позив, на износ уговорене вредности аванса са припадајућим ПДВ-ом, са роком важења најмање 30 (тридесет) дана дужим од уговореног рока за извођење радова.
- 12.2.6. Наручилац ће наплатити банкарску гаранцију као средство обезбеђења испуњења уговорних обавеза у случају када добављач не извршава своје уговорне обавезе, када их не извршава у року и квалитетно.
- 12.2.7. Ако се за време трајања уговора промене рокови за извршење уговорних обавеза, важност банкарске гаранције се мора продужити.
- 12.2.8. Понуђач може поднети гаранцију стране банке само ако је тој банци додељен кредитни рејтинг коме одговара најмање ниво кредитног квалитета 3 (инвестициони ранг). Ако понуђач поднесе гаранцију стране банке наручилац је дужан да провери бонитет те банке код Народне банке Србије (бонитет мора да има IBCA најмање рејтинг AA).

### **13. ДЕФИНИСАЊЕ ПОСЕБНИХ ЗАХТЕВА, УКОЛИКО ИСТИ ПОСТОЈЕ, У ПОГЛЕДУ ЗАШТИТЕ ПОВЕРЉИВОСТИ ПОДАТАКА КОЈЕ НАРУЧИЛАЦ СТАВЉА ПОНУЂАЧИМА НА РАСПОЛАГАЊЕ, УКЉУЧУЈУЋИ И ЊИХОВЕ ПОДИЗВОЂАЧЕ**

Подаци који се налазе у конкурсној документацији нису поверљиви.

### **14. НАЧИН ОЗНАЧАВАЊА ПОВЕРЉИВИХ ПОДАТАКА**

- 14.1. Наручилац ће чувати као поверљиве све податке о понуђачима садржане у понуди који су посебним прописом утврђени као поверљиви и које је као такве понуђач означио у понуди.
- 14.2. Наручилац ће као поверљиве третирати податке у понуди који су садржани у документима који су означени као такви, односно који у горњем десном углу садрже ознаку „ПОВЕРЉИВО“, као и испод поменуте ознаке потпис одговорног лица понуђача и печат.
- 14.3. Уколико се поверљивим сматра само одређени податак садржан у документу који је достављен уз понуду, поверљив податак мора да буде обележен црвеном бојом, поред њега мора да буде наведено „ПОВЕРЉИВО“, а испод поменуте ознаке потпис одговорног лица понуђача и печат. Наручилац не одговара за поверљивост података који нису означени на поменути начин.

- 14.4. Наручилац ће одбити давање информације која би значила повреду поверљивости података добијених у понуди.
- 14.5. Неће се сматрати поверљивим цена и остали подаци из понуде који су од значаја за примену елемената критеријума и рангирање понуде.
- 14.6. Наручилац ће чувати као пословну тајну имена понуђача, као и поднете понуде, до истека рока предвиђеног за отварање понуда.

#### **15. ДОДАТНЕ ИНФОРМАЦИЈЕ ИЛИ ПОЈАШЊЕЊА У ВЕЗИ СА ПРИПРЕМАЊЕМ ПОНУДЕ И КОМУНИКАЦИЈА У ПОСТУПКУ ЈАВНЕ НАБАВКЕ**

- 15.1. Заинтересовано лице може у писаном облику, тражити од наручиоца додатне информације или појашњења у вези са припремањем понуде, најкасније пет дана пре истека рока за подношење понуде. Постављена питања потребно је означити са „Захтев за додатним информација или појашњењима - јавна набавка радова – Изградња саобраћајних површина у Улици Полгар Андраша (од Улице Павлека Мишкина до Улице Милутина Бојића) у Новом Саду, ЈН бр. 1.3.101", која могу да се пошаљу на е-mail адресу: [biljana.bozanic@zigns.rs](mailto:biljana.bozanic@zigns.rs) или [jasmina.obradovic@zigns.rs](mailto:jasmina.obradovic@zigns.rs), или путем поште или факса.
- 15.2. Наручилац ће заинтересованом лицу у року од три дана од дана пријема захтева, послати одговор у писаном облику и истовремено ту информацију објавити на Порталу јавних набавки и на својој интернет страници.
- 15.3. Комуникација у вези са додатним информацијама, појашњењима и одговорима вршиће се на начин одређен чланом 20. Закона о јавним набавкама, а то је писаним путем, односно путем поште, електронске поште или факсом.
- 15.4. Тражење додатних информација или појашњења телефоном није дозвољено.

#### **16. ДОДАТНА ОБЈАШЊЕЊА ОД ПОНУЂАЧА ПОСЛЕ ОТВАРАЊА ПОНУДА И КОНТРОЛА КОД ПОНУЂАЧА ОДНОСНО ЊЕГОВОГ ПОДИЗВОЂАЧА**

- 16.1. Наручилац може да захтева од понуђача додатна објашњења која ће му помоћи при прегледу, вредновању и упоређивању понуда, а може да врши и контролу (увид) код понуђача односно његовог подизвођача.
- 16.2. Наручилац не може да захтева, дозволи или понуди промену елемената понуде који су од значаја за примену критеријума за доделу уговора, односно промену којом би се понуда која је неодговарајућа или неприхватљива учинила одговарајућом, односно прихватљивом.
- 16.3. Понуђач је обавезан да у примереном року који буде наведен у захтеву за додатна објашњења понуде достави одговор, у супротном ће се његова понуда одбити као неприхватљива.
- 16.4. Наручилац може, уз сагласност понуђача, да изврши исправке рачунских грешака уочених приликом разматрања понуде по окончаном поступку отварања понуда и то на следећи начин:
  - 16.4.1. Уколико постоји разлика у износу израженом бројем и словима, износ изражен словима сматраће се тачним;
  - 16.4.2. Уколико се рачунском контролом утврди грешка у укупном износу, који је добијен множењем јединичне цене и количине, меродавна је јединична цена како је наведено;
- 16.5. Комисија ће у случају рачунских грешака, поступити према горе наведеном и уз писану сагласност понуђача извршити корекцију вредности понуде.
- 16.6. Ако се понуђач не сагласи са исправком рачунских грешака, наручилац ће његову понуду одбити као неприхватљиву.

#### **17. ДОДАТНО ОБЕЗБЕЂЕЊЕ ИСПУЊЕЊА УГОВОРНИХ ОБАВЕЗА – ВАЖИ САМО ЗА ПОНУЂАЧЕ КОЈИ СЕ НАЛАЗЕ НА СПИСКУ НЕГАТИВНИХ РЕФЕРЕНЦИ**

- 17.1. Управа за јавне набавке води списак негативних референци који објављује на Порталу јавних набавки.

- 17.2. Поред назива понуђача, односно понуђача у списак негативних референци, уписује се доказ негативне референце, наручилац који је доставио доказ, предмет јавне набавке за коју је добио негативну референцу са ознаком из општег речника набавке, и датум утврђивања и важења негативне референце.
- 17.3. Наручилац ће понуду понуђача који је на списку негативних референци одбити као неприхватљиву ако је предмет јавне набавке истоврстан предмету за који је понуђач добио негативну референцу.
- 17.4. Ако предмет јавне набавке није истоврстан предмету за који је понуђач добио негативну референцу, наручилац ће захтевати уместо средства обезбеђења које је тражено у тачки 12.2. **додатно обезбеђење испуњења уговорних обавеза у облику неопозиве банкарске гаранције** наплативе на први позив на износ од 15% уговорене вредности без ПДВ, са роком важења 20 (двадесет) дана дужим од уговореног рока за извршење предметних радова, уколико уговор буде закључен са тим понуђачем.
- 17.5. Додатно обезбеђење испуњења уговорних обавеза понуђач доставља након потписивања уговора, а најкасније до испостављања прве привремене ситуације – фактуре.
- 17.6. Наручилац ће наплатити банкарску гаранцију као додатно средство обезбеђења испуњења уговорних обавеза у случају када понуђач не извршава своје уговорне обавезе, када их не извршава у року и квалитетно.
- 17.7. Ако се за време трајања уговора промене рокови за извршење уговорних обавеза, важност банкарске гаранције се мора продужити.

## 18. ВРСТА КРИТЕРИЈУМА И ЕЛЕМЕНТИ КРИТЕРИЈУМА НА ОСНОВУ КОЈИХ СЕ ДОДЕЉУЈЕ УГОВОР

18.1. Критеријум за доделу уговора је економски најповољнија понуда, а елементи критеријума су:

18.1.1. Понуђена цена (Ц)	95 пондера
18.1.2. Рок извођења радова (Р)	5 пондера

### 18.2. Понуђена цена (Ц)

Број пондера за понуђену цену добија се по формули:

$$Ц = \frac{Ц_{мин}}{Ц_{пон}} * 95$$

Ц – број остварених пондера на основу елемента критеријума „понуђена цена“

Ц<sub>мин</sub> – најнижа понуђена цена

Ц<sub>пон</sub> – цена понуђача

### 18.3. Рок извођења радова (Р)

Број пондера за рок извођења радова добија се по формули:

$$Р = \frac{Р_{мин}}{Р_{пон}} * 5$$

Р – број остварених пондера на основу елемента критеријума „Рок извођења радова“

Р<sub>мин</sub> – најкраћи рок извођења радова

Р<sub>пон</sub> – рок извођења радова понуђача

### 18.4. Укупан број пондера (УП)

Укупан број пондера добија се по формули:

УП=Ц+Р

**19. ЕЛЕМЕНТИ КРИТЕРИЈУМА НА ОСНОВУ КОЈИХ ЋЕ НАРУЧИЛАЦ ИЗВРШИТИ ДОДЕЛУ УГОВОРА У СИТУАЦИЈИ КАДА ПОСТОЈЕ ДВЕ ИЛИ ВИШЕ ПОНУДА СА ЈЕДНАКИМ БРОЈЕМ ПОНДЕРА ИЛИ ИСТОМ ПОНУЂЕНОМ ЦЕНОМ**

- 19.1. У случају да две или више понуда имају исти највећи број пондера, наручилац ће дати предност понуђачу који је понудио нижу цену извођења радова.
- 19.2. У случају да две или више понуда имају исти највећи број пондера, исту цену извођења радова и исти рок извођења радова, наручилац ће позвати понуђаче са истим највећим бројем пондера и најповољнију понуду изабрати жребом.
- 19.3. Поступак избора најповољније понуде путем жреба ће се обавити на следећи начин:
  - 19.3.1. Наручилац ће упутити позив понуђачима чије су понуде добиле исти – највећи број пондера да присуствују поступку жребања;
  - 19.3.2. Поступак жребања водиће председник Комисије и биће обављен у просторијама Јавног предузећа „Завод за изградњу града“ у Новом Саду;
  - 19.3.3. Комисија ће водити записник о поступку жребања;
  - 19.3.4. Комисија ће припремити посуду и куглице у којима ће бити папирићи са називима понуђача чије су понуде добиле исти – највећи број пондера;
  - 19.3.5. Жребање ће бити обављено тако што ће председник комисије извршити извлачење једне куглице, извадити папирић из исте и прочитати назив понуђача чија ће понуда бити проглашена најповољнијом.

**20. ОБАВЕЗЕ ПОНУЂАЧА КОЈЕ ПРОИЗИЛАЗЕ ИЗ ВАЖЕЋИХ ПРОПИСА О ЗАШТИТИ НА РАДУ, ЗАПОШЉАВАЊУ И УСЛОВИМА РАДА, ЗАШТИТИ ЖИВОТНЕ СРЕДИНЕ, КАО И ДА ПОНУЂАЧ ГАРАНТУЈЕ ДА ЈЕ ИМАЛАЦ ПРАВА ИНТЕЛЕКТУАЛНЕ СВОЈИНЕ**

- 20.1. Понуђач је дужан да при састављању своје понуде поштује обавезе које произилазе из важећих прописа о заштити на раду, запошљавању и условима рада и заштити животне средине. Образац изјаве (образац бр. 6) је дат у конкурсној документацији.
- 20.2. Понуђач гарантује да је ималац права интелектуалне својине.

**21. НАКНАДА ЗА КОРИШЋЕЊЕ ПАТЕНАТА И ОДГОВОРНОСТ ЗА ПОВРЕДУ ЗАШТИЋЕНИХ ПРАВА ИНТЕЛЕКТУАЛНЕ СВОЈИНЕ ТРЕЋИХ ЛИЦА**

Накнаду за коришћење патената, као и одговорност за повреду заштићених права интелектуалне својине трећих лица, сноси понуђач.

**22. ЗАХТЕВ ЗА ЗАШТИТУ ПРАВА ПОНУЂАЧА**

- 22.1. Захтев за заштиту права подноси се Републичкој комисији, а предаје наручиоцу.
- 22.2. Захтев за заштиту права којим се оспорава врста поступка, садржина позива за подношење понуда или конкурсне документације сматраће се благовременим ако је примљен од стране наручиоца најкасније седам дана пре истека рока за подношење понуда, без обзира на начин достављања. У том случају долази до застоја рока за подношење понуда.
- 22.3. После доношења одлуке о додели уговора и одлуке о обустави поступка, рок за подношење захтева за заштиту права је десет дана од дана пријема одлуке.
- 22.4. Ако је у истом поступку јавне набавке поново поднет захтев за заштиту права од стране истог подносиоца захтева, у том захтеву се не могу оспоравати радње наручиоца за које је подносилац захтева знао или могао знати приликом подношења претходног захтева.
- 22.5. О поднетом захтеву за заштиту права наручилац обавештава све учеснике у поступку јавне набавке, односно објављује обавештење о поднетом захтеву на Порталу јавних набавки, најкасније у року од два дана од дана пријема захтева за заштиту права.
- 22.6. Захтев за заштиту права задржава даље активности наручиоца у поступку јавне набавке до доношења одлуке о поднетом захтеву за заштиту права, осим ако Републичка комисија на предлог наручиоца не одлучи другачије.

- 22.7. Ако је захтев за заштиту права поднет након закључења уговора у складу са чланом 112. став 2. тачка 5. Закона о јавним набавкама, наручилац не може извршити уговор о јавној набавци до доношења одлуке о поднетом захтеву за заштиту права, осим ако Републичка комисија на предлог наручиоца не одлучи другачије.
- 22.8. Подносилац захтева је дужан да на рачун буџета Републике Србије уплати таксу од 80.000,00 динара:
- 1) број жиро рачуна: 840-742221843-57,
  - 2) шифра плаћања 153 или 253,
  - 3) позив на број: 97 50-016,
  - 4) сврха: Републичка административна такса број или друга ознака јавне набавке на коју се односи поднети захтев за заштиту права,
  - 5) назив наручиоца,
  - 6) корисник: Буџет Републике Србије.
- Потврда о извршеној уплати републичке административне таксе из чл. 156. Закона мора да:
- 1) буде издата од стране банке и да садржи печат банке;
  - 2) да представља доказ о извршеној уплати републичке административне таксе (у потврди мора јасно да буде истакнуто да је уплата таксе реализована и датум када је уплата таксе реализована).
- 22.9. Уколико подносилац захтева оспорава одлуку о додели уговора такса износи 80.000,00 динара уколико понуђена цена понуђача којем је додељен уговор није већа од 80.000.000 динара, односно такса износи 0,1 % понуђене цене понуђача којем је додељен уговор ако је та вредност већа од 80.000.000 динара.
- 22.10. Уколико подносилац захтева оспорава одлуку о обустави поступка јавне набавке или радњу наручиоца од момента отварања понуда до доношења одлуке о додели уговора или обустави поступка, такса износи 80.000,00 динара уколико процењена вредност јавне набавке (коју ће подносилац сазнати на отварању понуда или из записника о отварању понуда) није већа од 80.000.000 динара, односно такса износи 0,1 % процењене вредности јавне набавке ако је та вредност већа од 80.000.000 динара.

### 23. ЗАКЉУЧЕЊЕ УГОВОРА О ЈАВНОЈ НАБАВЦИ

- 23.1. Уговор ће бити закључен у року од осам дана од истека рока за подношење захтева за заштиту права из члана 149. Закона о јавним набавкама
- 23.2. Уколико у року за подношење понуда пристигне само једна понуда и та понуда буде прихватљива, наручилац може сходно члану 112. став 2. тачка 5. Закона о јавним набавкама, закључити уговор са понуђачем у року од три дана од дана када понуђач прими одлуку о додели уговора.

### 24. ИЗМЕНА УГОВОРА О ЈАВНОЈ НАБАВЦИ

Рок за извршење предметних радова може се продужити из разлога наведених у члану 42 став 3 тачке 1), 2), 3), 5), и 7) Посебних узанси о грађењу, а у складу са чланом 115 Закона о јавним набавкама.

#### НАПОМЕНА:

Законски оквир поступка јавних набавки и извршења Уговора о јавним набавкама

ЗАКОН О ЈАВНИМ НАБАВКАМА („СЛ. ГЛАСНИК РС“ БР. 124/12.ГОДИНЕ)  
ЗАКОН О БУЏЕТУ РЕПУБЛИКЕ СРБИЈЕ ЗА 2014.ГОДИНУ („СЛ. ГЛАСНИК РС“ БР. 110/2013. ГОДИНЕ)  
ЗАКОН О БУЏЕТСКОМ СИСТЕМУ („СЛ. ГЛАСНИК РС“ БР.54/09, 73/10, 101/10, 101/11, 93/12, 62/13, 63/13-ИСПР.)  
ЗАКОН О ОПШТЕМ УПРАВНОМ ПОСТУПКУ (У ДЕЛУ КОЈИ НИЈЕ РЕГУЛИСАН ЗАКОНОМ О ЈАВНИМ НАБАВКАМА)  
ЗАКОН О ОБЛИГАЦИОНИМ ОДНОСИМА (НАКОН ЗАКЉУЧЕЊА УГОВОРА О ЈАВНОЈ НАБАВЦИ)  
ЗАКОН О РОКОВИМА ИЗМИРЕЊА НОВЧАНИХ ОБАВЕЗА У КОМЕРЦИЈАЛНИМ ТРАНСАКЦИЈАМА („СЛ.ГЛАСНИК“ БРОЈ 119/2012 ОД 15.12.2012. ГОДИНЕ) УРЕЂУЈЕ НАЧИН И РОКОВЕ ПЛАЋАЊА УГОВОРЕНЕ ОБАВЕЗЕ)  
ПРАВИЛНИК О ОБАВЕЗНИМ ЕЛЕМЕНТИМА КОНКУРСНЕ ДОКУМЕНТАЦИЈЕ У ПОСТУПЦИМА ЈАВНИХ НАБАВКИ И НАЧИНУ ДОКАЗИВАЊА ИСПУЊЕНОСТИ УСЛОВА („СЛ. ГЛАСНИК РС“ 29/2013 ОД 29.03.2013.)

## УСЛОВИ ЗА УЧЕШЋЕ У ПОСТУПКУ ЈАВНЕ НАБАВКЕ ИЗ ЧЛ. 75. И 76. ЗАКОНА О ЈАВНИМ НАБАВКАМА И УПУТСТВО КАКО СЕ ДОКАЗУЈЕ ИСПУЊЕНОСТ ТИХ УСЛОВА

Понуђач у поступку јавне набавке мора доказати:

- 1) **УСЛОВ:** да је понуђач регистрован код надлежног органа, односно уписан у одговарајући регистар.

**ДОКАЗИ:**

- 1.1. **ПРАВНО ЛИЦЕ:** Извод из регистра Агенције за привредне регистре, односно извод из регистра надлежног Привредног суда  
1.2. **ПРЕДУЗЕТНИК:** Извод из регистра Агенције за привредне регистре

**НАПОМЕНЕ:**

- 1.3. У случају да понуду подноси група понуђача, овај доказ доставити за сваког учесника из групе  
1.4. У случају да понуђач подноси понуду са подизвођачем, овај доказ доставити и за подизвођача (ако је више подизвођача доставити за сваког од њих)
- 2) **УСЛОВ:** да понуђач и његов законски заступник није осуђиван за неко од кривичних дела као члан организоване криминалне групе, да није осуђиван за кривична дела против привреде, кривична дела против животне средине, кривично дело примања или давања мита, кривично дело преваре;

**ДОКАЗИ:**

- 2.1 **ЗАКОНСКИ ЗАСТУПНИК, ФИЗИЧКО ЛИЦЕ И ПРЕДУЗЕТНИК:** Извод из казнене евиденције, односно уверење оне полицијске управе Министарства унутрашњих послова где је пребивалиште лица, да није осуђиван за неко од кривичних дела као члан организоване криминалне групе, да није осуђиван за кривична дела против привреде, кривична дела против заштите животне средине, кривично дело примања или давања мита, кривично дело преваре  
2.2 **ПРАВНО ЛИЦЕ:** Уверење првостепеног суда на чијем подручју је седиште домаћег правног лица, односно седиште представништва или огранка страног правног лица, да није осуђивано за неко од кривичних дела као члан организоване криминалне групе, да није осуђивано за неко од кривичних дела против привреде, кривична дела против заштите животне средине, кривично дело примања или давања мита, кривично дело преваре. За побројана кривична дела првостепени судови, чије је уверење потребно доставити, су:  
2.2.1. Основни суд на чијем подручју је седиште правног лица,  
2.2.2. Виши суд на чијем подручју је седиште правног лица,  
2.2.3. Виши суд у Београду да није осуђиван за неко од кривичних дела као члан организоване криминалне групе“

**НАПОМЕНЕ:**

- 2.3 Уверење Вишег суда из тач. 2.2.2 понуђач није дужан да достави уколико уверење Основног суда обухвата кривична дела из надлежности тог суда и Вишег суда  
2.4 У случају да понуду подноси правно лице потребно је доставити овај доказ и за правно лице и за законског заступника  
2.5. У случају да правно лице има више законских заступника, ове доказе доставити за сваког од њих  
2.6 У случају да понуду подноси група понуђача, ове доказе доставити за сваког учесника из групе  
2.7. У случају да понуђач подноси понуду са подизвођачем, ове доказе доставити и за подизвођача (ако је више подизвођача доставити за сваког од њих)

**2.8. Ови докази не могу бити старији од два месеца пре отварања понуда.**

- 3) **УСЛОВ:** да понуђачу није изречена мера забране обављања делатности, која је на снази у време објављивања позива за подношење понуда, односно на дан 22.10.2014.године;

**ДОКАЗИ:**

- 3.1. **ПРАВНО ЛИЦЕ:** Потврде привредног и прекршајног суда или потврда Агенције за привредне регистре  
3.2. **ПРЕДУЗЕТНИК:** Потврда прекршајног суда или потврда Агенције за привредне регистре  
3.3. **ФИЗИЧКО ЛИЦЕ:** Потврда прекршајног суда

**НАПОМЕНЕ:**

- 3.4. У случају да понуду подноси група понуђача, овај доказ доставити за сваког учесника из групе  
3.5. У случају да понуђач подноси понуду са подизвођачем, ове доказе доставити и за подизвођача (ако је више подизвођача доставити за сваког од њих)  
3.6. **Потврде морају бити издате након објављивања позива за подношење понуда на Порталу јавних набавки.**
- 4) **УСЛОВ:** да је понуђач измирио доспеле порезе, доприносе и друге јавне дажбине у складу са прописима Републике Србије или стране државе када има седиште на њеној територији;

**ДОКАЗИ:**

**4.1. ПРАВНО ЛИЦЕ, ПРЕДУЗЕТНИК, ФИЗИЧКО ЛИЦЕ:**

- 4.1.1. **Уверење Пореске управе** Министарства финансија да је измирио доспеле порезе и доприносе и  
4.1.2. **Уверење Управе јавних прихода града, односно општине** да је измирио обавезе по основу изворних локалних јавних прихода

**НАПОМЕНЕ:**

- 4.2. Уколико је понуђач у поступку приватизације, уместо 2 горе наведена доказа треба доставити **уверење Агенције за приватизацију да се налази у поступку приватизације**  
4.3. У случају да понуду подноси група понуђача, ове доказе доставити за сваког учесника из групе  
4.4. У случају да понуђач подноси понуду са подизвођачем, ове доказе доставити и за подизвођача (ако је више подизвођача доставити за сваког од њих)  
4.5. **Ова уверења не могу бити старија од два месеца пре отварања понуда**
- 5) **УСЛОВ:** неопходан пословни капацитет:

- 5.1. да је понуђач у претходне **3 (три)** године (2011., 2012. и 2013.) изградио **минимум 3 (три)** саобраћајнице укупне вредности **минимум 120.000.000,00 динара без ПДВ**

Извођење радова може бити започето и раније, односно пре 2011. године, али окончање радова мора бити најраније 2011., а најкасније 2013. године.

**ДОКАЗИ:**

- 5.2. списак најважнијих изведених радова - **минимум 3 (три)** саобраћајнице укупне вредности **минимум 120.000.000,00 динара без ПДВ** у претходне три године (2011, 2012 и 2013.).

Списак може бити на оригиналном обрасцу бр. 1 или на обрасцу понуђача.

- 5.3. Потврде наручилаца о реализацији закључених уговора (потврде наручилаца о реализацији закључених уговора могу бити на оригиналним обрасцима бр. 2., или издате од стране других наручилаца на њиховим обрасцима, при чему такве потврде морају да садрже следеће податке:

- 5.3.1 назив и седиште Наручиоца,
- 5.3.2 назив и седиште понуђача,
- 5.3.3 тачан назив и локалитет изведених радова,
- 5.3.4 тачна вредност изведених радова (вредност из окончане ситуације/рачуна),
- 5.3.5 број и датум уговора,
- 5.3.6 година завршетка радова
- 5.3.7 контакт особа Наручиоца, е-маил адреса и телефон,
- 5.3.8 потпис одговорног лица и печат наручиоца.

Понуђач је дужан да достави потврде наручилаца за **минимум 3 (три)** саобраћајнице укупне вредности **минимум 120.000.000,00 динара** без ПДВ у претходне три године (2011, 2012 и 2013.) у списку најважнијих изведених радова из тачке 5.2..

#### НАПОМЕНА:

- 5.4. У случају да понуду подноси група понуђача, услов група понуђача испуњава заједно, те је потребно доставити тражене доказе за чланове групе који испуњавају тражени услов.
- 5.5. У случају да понуђач подноси понуду са подизвођачем, овај доказ не треба доставити за подизвођача.

#### 6) УСЛОВ: неопходан кадровски капацитет

- 6.1. **минимум 2 (два) ОДГОВОРНА ИЗВОЂАЧА РАДОВА** са лиценцом број **412** или **415** или **418**, који морају да задовоље следећи услов:
  - 6.1.1. да буду стално запослени код понуђача или учесника у заједничкој понуди од којих је **минимум 1(један)** од њих стално запослен код понуђача или учесника у заједничкој понуди **минимум 1 (једну)** годину пре објављивања позива на Порталу јавних набавки.

#### ДОКАЗИ:

За одговорне извођаче радова потребно је доставити следеће:

- 6.2. **лиценцу и потврду** о важењу исте, које издаје Инжењерска комора Србије
- 6.3. **образац (М)** пријаве и одјаве на осигурање

#### НАПОМЕНА:

- 6.4. У случају да понуду подноси група понуђача, услов за неопходан кадровски капацитет група понуђача испуњава заједно, те је потребно доставити тражени доказ за члана групе који испуњава тражени услов.

#### 7) УСЛОВ: неопходан технички капацитет:

- 7.1 Асфалтна база капацитета минимално 150 t/h, на удаљености до 70 km од градилишта, мерено путем којим је дозвољено кретање теретних возила.
- 7.2 минимум 2 (два) ваљка за асфалт (глатки и комбиновани)
- 7.3. минимум 1 (један) финишер за асфалт
- 7.4. минимум 1 (један) ваљак гума – гума (гума – пегла) за асфалт масе минимум 10t
- 7.5. минимум 1 (један) вибро јеж масе минимум 10t



- 7.6. минимум 1 (један) вибро ваљак масе минимум 6т
- 7.7. минимум 1 (један) ровокопач - утоваривач
- 7.8. минимум 1 (један) утоваривач
- 7.9. минимум 1 (један) багер
- 7.10. минимум 1 (један) грејдер
- 7.11. минимум 1 (један) унимог
- 7.12. минимум 1 (једна) аутоцистерна за воду или камион са надградном цистерном за воду
- 7.13. минимум 5 (пет) камиона (сандучари, путари, кипери) носивости минимум 9т
- 7.14. минимум 3 (три) вибро плоче
- 7.15. минимум 1 (један) компресор
- 7.16. минимум 1 (једна) машина за сечење бетона и асфалта

#### **ДОКАЗИ:**

7.а. За асфалтну базу наведену у тачки 7.1. доставити:

- извод из земљишњих књига (извод из листа непокретности) и употребну дозволу заједно са купопродајним уговором (рачуном) за асфалтну базу;
- изјаву дату под материјалном и кривичном одговорношћу да је асфалтна база технички исправна и у функцији;
- изјаву дату под материјалном и кривичном одговорношћу, потписану од стране одговорног лица и оверену печатом, којом се доказује удаљеност базе од градилишта. Уз изјаву приложити одштампану и обележену трасу пута са уписаним растојањем измереним помоћу веб сајта [www.maps.google.com](http://www.maps.google.com).

7.б. За механизацију наведену у тачкама 7.2. до 7.13. доставити фотокопије важећих саобраћајних дозвола (или читача), а ако се механизација не региструје, доставити пописну листу основних средстава на начин дефинисан тачком 7.в. Уколико је механизација предмет уговора о лизингу, потребно је доставити саобраћајну дозволу (или читач) и уговор о лизингу.

7.в. За опрему наведену у тачкама 7.14. до 7.16. доставити пописну листу основних средстава, (сачињену на дан 31.12.2013.године, потписану од стране чланова Комисије за попис, и означеном – маркираном опремом на коју се доказ односи!) или рачун о куповини опреме или уговор о лизингу.

7.г. За сву опрему и механизацију наведену у тачкама 7.2. до 7.16. потребно је доставити потписану и оверену изјаву о исправности свих наведених машина.

#### **НАПОМЕНА:**

7.17. Асфалтна база мора бити власништво понуђача или учесника у заједничкој понуди

7.18. Опрема и механизација наведена у тачкама 7.2. до 7.16. може бити власништво понуђача или учесника у заједничкој понуди или може бити предмет уговора о лизингу

7.19. У случају да понуду подноси група понуђача, услов за неопходан технички капацитет група понуђача испуњава заједно, те је потребно доставити тражене доказе за чланове групе који испуњавају тражене услове.

- 8) **УСЛОВ:** Понуђач мора да испуњава захтеве у погледу квалитета управљања и пословања, захтеве за управљање заштитом животне средине и заштитом здравља и безбедности на раду.

#### **ДОКАЗИ:**

- 8.1. ISO 9001 или одговарајући,
- 8.2. ISO 14001 или одговарајући и
- 8.3. OHSAS 18001 или одговарајући.

#### **НАПОМЕНА:**

- 8.4. У случају да понуду подноси група понуђача, услов група понуђача испуњава заједно, те је потребно доставити тражене доказе за чланове групе који испуњавају тражени услов.

#### **ДОПУНСКЕ НАПОМЕНЕ:**

**9. ПОНУДА ПОНУЂАЧА КОЈИ НЕ ДОКАЖЕ ДА ИСПУЊАВА НАВЕДЕНЕ ОБАВЕЗНЕ И ДОДАТНЕ УСЛОВЕ ИЗ ТАЧАКА 1. ДО 8. ОВОГ ОБРАСЦА, БИЋЕ ОДБИЈЕНА КАО НЕПРИХВАТЉИВА.**

**10. ДРУГИ ДОКАЗИ И ОБРАСЦИ** које понуђач мора да достави у понуди су дати у тачки 3.1. Упуства понуђачима како да сачине понуду (страна 5-6 конк. док.).

#### **11. ДОКАЗИ КОЈЕ ПОНУЂАЧИ НЕ МОРАЈУ ДА ДОСТАВЕ:**

- 11.1 Наручилац неће одбити понуду као неприхватљиву, уколико не садржи доказ одређен конкурсном документацијом, ако понуђач наведе у понуди интернет страницу на којој су подаци који су тражени у оквиру услова јавно доступни.
- 11.2. Понуђачи који су регистровани у регистру понуђача који води Агенција за привредне регистре не морају да доставе доказе из члана 77. став 1. тачке од 1) до 4) Закона о јавним набавкама ("Службени гласник РС" број 124/12)). Наручилац ће извршити проверу у регистру понуђача.

#### **12. ФОРМА ДОКАЗА**

Докази о испуњености услова који су тражени у овом обрасцу могу се достављати у неоввереним копијама.

#### **13. СТРАНИ ПОНУЂАЧИ**

- 13.1 Ако се у држави у којој понуђач има седиште не издају тражени докази, понуђач може, уместо доказа, приложити своју писану изјаву, дату под кривичном и материјалном одговорношћу оверену пред судским или управним органом, јавним бележником или другим надлежним органом те државе.
- 13.2 Ако понуђач има седиште у другој држави, наручилац може да провери да ли су документи којима понуђач доказује испуњеност тражених услова издати од стране надлежних органа те државе.

#### **14. ПРОМЕНЕ**

Понуђач је дужан да без одлагања писмено обавести наручиоца о било којој промени у вези са испуњеношћу услова из поступка јавне набавке, која наступи до доношења одлуке, односно закључења уговора, односно током важења уговора о јавној набавци и да је документује на прописани начин.

**Образац 1.**

**СПИСАК НАЈВАЖНИЈИХ ИЗВЕДЕНИХ РАДОВА  
(РЕФЕРЕНЦ ЛИСТА ПОНУЂАЧА)**

НАЗИВ ПОНУЂАЧА: \_\_\_\_\_

Ред. бр.	Наручилац радова	Вредност уговора	Предмет уговора	Година закључења уговора
1				
2				
3				
4				
5				
6				
7				

Потпис \_\_\_\_\_ Датум \_\_\_\_\_  
(потписује одговорно лице понуђача)

М.П.

Образац 2.

## ПОТВРДА ЗА РЕФЕРЕНЦЕ

назив Наручиоца

адреса Наручиоца

Овим потврђујемо да је:

[назив и седиште извођача радова]

из \_\_\_\_\_,

за потребе Наручиоца извео радове на изградњи:

[навести тачан назив изведених радова]

у вредности од \_\_\_\_\_ динара, (вредност из  
окончане ситуације/рачуна) а на основу уговора број \_\_\_\_\_ од \_\_\_\_\_  
године

Радови су завршени \_\_\_\_\_ године.

Контакт особа Наручиоца: \_\_\_\_\_;

телефон. \_\_\_\_\_;

е-маил адреса: \_\_\_\_\_

Потврђујем печатом и потписом да су горе наведени подаци тачни:

У \_\_\_\_\_, дана \_\_\_\_\_

\_\_\_\_\_  
М.П. одговорно лице наручиоца

**НАПОМЕНА: Потврде о реализацији закључених уговора тј. о извршеним радовима не могу бити издате од извођача радова, већ морају бити издате од стране стварног – примарног наручиоца радова.**

Образац 3.

**ОБРАЗАЦ СТРУКТУРЕ ЦЕНЕ СА УПУТСТВОМ КАКО ДА СЕ ПОПУНИ  
РЕКОНСТРУКЦИЈА ДОЊЕГ ПУТА У НАСЕЉУ РИБЊАК У ПЕТРОВАРАДИНУ**

1. Припремни радови  
(укупна цена без ПДВ) \_\_\_\_\_ динара
2. Земљани радови  
(укупна цена без ПДВ) \_\_\_\_\_ динара
3. Коловозна конструкција  
(укупна цена без ПДВ) \_\_\_\_\_ динара
4. Одводњавање  
(укупна цена без ПДВ) \_\_\_\_\_ динара
5. Саобраћајна сигнализација  
(укупна цена без ПДВ) \_\_\_\_\_ динара
6. Остали радови  
(укупна цена без ПДВ) \_\_\_\_\_ динара
7. Укупна цена свих радова (сума 1 до 6)  
(укупна цена без ПДВ) \_\_\_\_\_ динара
8. Износ ПДВ на укупну цену свих радова \_\_\_\_\_ динара
9. Укупна цена свих радова са ПДВ \_\_\_\_\_ динара
10. Укупно трошкови рада \_\_\_\_\_ динара
11. Укупно трошкови материјала \_\_\_\_\_ динара

Дана, \_\_\_\_\_

П О Н У Ћ А Ч

МП \_\_\_\_\_

**Упуство како да се попуни образац структуре цене**

Под тачком 1 до 6 понуђачи наводе укупне цене за сваку врсту радова без ПДВ;

Под тачком 7 понуђачи наводе укупну цену свих радова без ПДВ (сума 1 до 6);

Под тачком 8 понуђачи наводе ПДВ на укупну цену свих радова;

Под тачком 9 понуђачи наводе укупну цену свих радова са ПДВ;

Под тачком 10 понуђачи наводе колико укупно износе трошкови рада без ПДВ;

Под тачком 11 понуђачи наводе колико укупно износе трошкови материјала без ПДВ;

**Напомена:**

Образац структуре цене понуђач мора да попуни, овери печатом и потпише, чиме потврђује да су тачни подаци који су у обрасцу наведени.

Уколико понуђачи подносе заједничку понуду, група понуђача може да се определи да образац структуре цене потписују и печатом оверавају сви понуђачи из групе понуђача или група понуђача може да одреди једног понуђача из групе који ће попунити, потписати и печатом оверити образац структуре цене.

Образац 4.

**ОБРАЗАЦ ТРОШКОВА ПРИПРЕМЕ ПОНУДЕ  
ИЗГРАДЊА САОБРАЋАЈНИХ ПОВРШИНА У УЛИЦИ ПОЛГАР АНДРАША (ОД УЛИЦЕ  
ПАВЛЕКА МИШКИНА ДО УЛИЦЕ МИЛУТИНА БОЈИЋА) У НОВОМ САДУ  
ЈН број 1.3.101**

У овом образцу понуђач може да искаже трошкове припреме понуде који се састоје од трошкова прибављања средства обезбеђења.

	Врста трошкова	Износ трошкова
1		
2		
3		
4		
5		
6		

Ако поступак јавне набавке буде обустављен из разлога који су на страни наручиоца, наручилац је, сходно члану 88. став 3. ЗЈН-а, дужан да понуђачу надокнади трошкове прибављања средства обезбеђења, под условом да је понуђач тражио накнаду тих трошкова у својој понуди

*Наручилац задржава право да изврши контролу исказаних трошкова увидом у фактуре и друге релевантне доказе.*

Датум

М. П.

Понуђач

Образац 5.

**ОБРАЗАЦ ИЗЈАВЕ О НЕЗАВИСНОЈ ПОНУДИ**

На основу члана 26. Закона о јавним набавкама

\_\_\_\_\_ (навести назив и адресу понуђача)

даје следећу изјаву:

**ИЗЈАВА**

Под пуном материјалном и кривичном одговорношћу ПОТВРЂУЈЕМ да сам понуду у поступку јавне набавке радова за изградњу саобраћајних површина у Улици Полгар Андраша (од Улице Павлека Мишкина до Улице Милутина Бојића) у Новом Саду, (редни број јавне набавке: **1.3.101**) поднео независно, без договора са другим понуђачима или заинтересованим лицима.

Датум

М. П.

Понуђач

**НАПОМЕНЕ:**

- а) Уколико понуду подноси група понуђача, Изјава мора бити потписана од стране одговорног лица сваког понуђача из групе понуђача и оверена печатом.
- б) У случају постојања основане сумње у истинитост изјаве о независној понуди, наручилац ће одмах обавестити организацију надлежну за заштиту конкуренције. Организација надлежна за заштиту конкуренције, може понуђачу, односно заинтересованом лицу изрећи меру забране учешћа у поступку јавне набавке ако утврди да је понуђач, односно заинтересовано лице повредило конкуренцију у поступку јавне набавке у смислу закона којим се уређује заштита конкуренције. Мера забране учешћа у поступку јавне набавке може трајати до две године. Повреда конкуренције представља негативну референцу, у смислу члана 82. став 1. тачка 2. Закона.

Образац 6.

**ОБРАЗАЦ ИЗЈАВЕ О ОБАВЕЗАМА ПОНУЂАЧА НА ОСНОВУ  
ЧЛ. 75. СТАВ 2. ЗЈН-А**

У вези члана 75. став 2. Закона о јавним набавкама, као заступник понуђача дајем следећу

**ИЗЈАВУ**

Понуђач:

\_\_\_\_\_ (навести назив и адресу понуђача)

у поступку јавне набавке радова за изградњу саобраћајних површина у Улици Полгар Андраша (од Улице Павлека Мишкина до Улице Милутина Бојића) у Новом Саду, (редни број јавне набавке: **1.3.101**), поштовао сам обавезе које произлазе из важећих прописа о заштити на раду, запошљавању и условима рада, заштити животне средине и гарантујем да је ималац права интелектуалне својине.

Датум

М. П.

Понуђач

**НАПОМЕНА:**

а) Уколико понуду подноси група понуђача, Изјава мора бити потписана од стране одговорног лица сваког понуђача из групе понуђача и оверена печатом.



**Образац 7.**

**ОБРАЗАЦ СИТУАЦИЈЕ ЗА ИЗВОЂЕЊЕ РАДОВА**

НАЗИВ ИЗВОЂАЧА

Место:

Адреса

Текући рачун:

Код банке:

НАЗИВ НАРУЧИОЦА/ИНВЕСТИТОРА

Адреса:

Порески идентификациони број:

Матични број:

Шифра делатности:

Датум издавања ситуације:

Место издавања ситуације:

Текући рачун:

Порески идентификациони број:

Матични број:

Шифра делатности:

**ПРИВРЕМЕНА/ОКОНЧАНА СИТУАЦИЈА БР.** \_\_\_\_\_

За радове по уговору (навести предмет уговора): \_\_\_\_\_

Наш број: \_\_\_\_\_ од \_\_\_\_\_ године.

Број наручиоца: \_\_\_\_\_ од \_\_\_\_\_ године, на износ: \_\_\_\_\_ дин.

**1. ОБРАЧУН ИЗВЕДЕНИХ РАДОВА**

Укупна вредност изведених радова	_____ дин.
Укупна вредност разлике у цени	_____ дин.
Обрачунати радови по претходним ситуацијама	_____ дин.
Обрачуната разлика у цени по претходним ситуацијама	_____ дин.
Обрачунат аванс по претходним ситуацијама	_____ дин.
Вредност извршених радова по овој ситуацији	_____ дин.
Разлика у цени по овој ситуацији	_____ дин.
Обрачунат аванс по овој ситуацији	_____ дин.
Непредвиђени и накнадни радови	_____ дин.

**УКУПНО ЗА НАПЛАТУ** (радови+разлика у цени) \_\_\_\_\_ дин.

Обрачун сачинио:

\_\_\_\_\_  
име и презиме

Одговорни руководиоца градилишта

\_\_\_\_\_  
име, презиме и печат

Надзорни орган

\_\_\_\_\_  
име, презиме, печат

Директор

\_\_\_\_\_





**ЗаводЗаИзградњуГрада**  
Јавно предузеће Завод за изградњу града Нови Сад

Стевана Брановачког 3  
21000 Нови Сад  
Република Србија

Тел: 021.488.91.00  
Факс: 021.488.93.42  
http://www.zigns.rs

**МОДЕЛ:**

## УГОВОР О ИЗВОЂЕЊУ РАДОВА

Сачињен на основу Програма уређивања грађевинског земљишта за ..... годину: број објекта ..... , ознака активности ..... , економска класификација ..... , редни број јавне набавке ..... и Одлуке ..... бр..... од ..... године између :

1. ЈП " ЗАВОД ЗА ИЗГРАДЊУ ГРАДА" у Новом Саду, Стевана Брановачког бр. 3, матични број: ..... , ПИБ:....., кога заступа директор Горан Вишњић, (у даљем тексту: Наручилац) са једне стране и

2....., матични број: ..... , ПИБ....., кога заступа директор ..... (у даљем тексту: Извођач), са друге стране

### ПРЕДМЕТ УГОВОРА

#### Члан 1.

Наручилац уступа, а Извођач преузима извођење радова за изградњу саобраћајних површина у Улици Полгар Андраша (од Улице Павлека Мишкина до Улице Милутина Бојића) у Новом Саду, у складу са понудом Извођача бр.....од ..... , предрачуном и конкурсном документацијом.

### ВРЕДНОСТ РАДОВА

#### Члан 2.

Уговорне стране сагласно констатују да вредност радова из чл. 1 уговора износи ..... динара (словима:..... и ...../100), да ПДВ (од 20%) износи ..... (словима:..... и .../100), што укупно износи ..... динара (словима:..... и .../100).

#### Члан 3.

Уговорене јединичне цене не могу се мењати.

Изузетно, извођач има право на разлику у цени, уколико је индекс потрошачких цена, према подацима Републичког завода за статистику већи од 5%.

Извођач може захтевати само разлику у цени која прелази 5%.

Базни датум за утврђивање промене у цени је дан увођења извођача у посао и примењује се до краја уговореног рока за извођење радова.

Када дан увођења извођача у посао наступи након истека опције понуде, као базни датум за утврђивање промене у цени узима се датум истека опције понуде.

#### Члан 4.

Евентуална разлика у цени из члана 3. овог Уговора обрачунава се привременим ситуацијама и окончаном ситуацијом.

#### Члан 5.

Уколико се у току реализације овог уговора појаве вишкови или мањкови радова у односу на утврђени предмер радова, исплата тих радова извршиће се у складу са овим уговором по понуђеним јединичним ценама под условом да вишкови и мањкови радова не прелазе укупно уговорени износ.

Извођач је дужан да уз привремену/окончану ситуацију достави спецификацију свих радова из става 1. овог члана, коју треба да овери надзорни орган наручиоца.

Уколико се у току реализације овог уговора појаве додатни радови преко уговореног износа, они ће бити предмет посебног уговора.

Исплата радова из става 3. овог члана, извршиће се на основу уговора о додатним радовима. Коначан обрачун радова, вршиће се након примопредаје објекта из члана 1. овог уговора.

## **РОК ИЗВРШЕЊА РАДОВА**

### **Члан 6.**

Рок за извођење радова, тече од дана увођења Извођача у посао.

Рок завршетка радова је ..... календарских дана.

Рок из става 2 овог члана може се продужити из разлога дефинисаних тачком 24 конкурсне документације, а у складу са чланом 115 Закона о јавним набавкама.

## **УВОЂЕЊЕ ИЗВОЂАЧА У ПОСАО**

### **Члан 7.**

Увођење у посао обухвата:

1 ПРЕДАЈУ ИЗВОЂАЧУ ГЛАВНОГ ПРОЈЕКТА СА ТЕХНИЧКОМ КОНТРОЛОМ

2 ПРЕДАЈА ИЗВОЂАЧУ ГРАЂЕВИНСКЕ ДОЗВОЛЕ

То се КОНСТАТУЈЕ У ГРАЂЕВИНСКОМ ДНЕВНИКУ.

## **ОБАВЕЗЕ ИЗВОЂАЧА**

### **Члан 8.**

Извођач се обавезује да радове из члана 1. овог уговора изведе квалитетно и у року, у складу са понудом, конкурсном документацијом, пројектном документацијом и важећим прописима и стандардима за ову врсту радова.

### **Члан 9.**

У случајевима где се радови изводе на месту где се одвија саобраћај, извођач радова је дужан да осигура и изведе све радове потребне за безбедно одвијање јавног саобраћаја.

Обавезује се извођач, да у складу са достављеним решењем о техничком регулисању саобраћаја, постави саобраћајну сигнализацију, да је чува и одржава за време извођења радова

На свим местима привременог скретања саобраћаја извођач је дужан да осигура безбедно и неометано одвијање саобраћаја.

### **Члан 10.**

Пре почетка извођења радова, извођач је у обавези да обезбеди видно обележавање градилишта одговарајућом ТАБЛОМ која садржи:

1 приказ објекта у колору на 1/3 површине табле у горњем левом углу

2. назив, намену и величину објекта

3. број катастарске парцеле на којој се објекат гради

4 име, односно назив инвеститора (адреса, телефон и сајт)

5 име одговорног пројектанта (адреса, телефон, сајт)

6 назив привредног друштва, односно правног лица или предузетника које је израдило техничку документацију (адреса, телефон и сајт)

7. назив извођача радова, име одговорног извођача радова и име лица које врши стручни надзор (адреса, телефон и сајт)

8. број и датум решења којим је издата грађевинска дозвола и назив органа који је издао грађевинску дозволу, односно број решења којим се одобрава извођење радова (за које се не издаје грађевинска дозвола)

9. датум почетка грађења и рок завршетка изградње објекта, односно извођења радова.

#### Члан 11.

Извођач се обавезује да након потписивања уговора, а пре увођења у посао сачини детаљан динамички план реализације инвестиције и достави га Наручиоцу у писаној форми.

Детаљан динамички план реализације инвестиције оверава представник Наручиоца и као такав чини саставни део уговора.

#### Члан 12.

Све ризике од почетка извођења радова до извршене примопредаје радова, сноси Извођач. Обавезује се Извођач да осигура радове, материјал и опрему за уграђивање од уобичајених ризика до њихове пуне вредности од почетка извођења радова до примопредаје.

Уобичајени ризици из става 1. овог члана одређују се према свим околностима конкретног случаја који су од утицаја, а нарочито према врсти радова, месту на коме се радови изводе, врсти и својствима материјала и опреме који се уграђују. Премију осигурања плаћа извођач.

#### Члан 13.

У случају подношења заједничке понуде сви чланови групе понуђача одговарају неограничено солидарно према Наручиоцу за извршење целог уговора у складу са његовим условима.

#### Члан 14.

Ако извођач предложи измену или допуну одобреног пројекта, под условом да то не утиче на квалитет радова, и да тај предлог буде усвојен од стране Наручиоца и тиме се постигне рационалније решење и уштеда трошкова грађења, Извођач има право на премију због уштеде у висини од 20% од остварене уштеде.

#### Члан 15.

Извођач је обавезан да од Наручиоца затражи писану сагласност за сва евентуална одступања од уговорених радова.

#### Члан 16.

Извођач је дужан да након што са наручиоцем потпише уговор, достави:

а) као средство обезбеђења испуњења уговорних обавеза, **неопозиву банкарску гаранцију**, која ће бити са клаузулама: безусловна и наплатива на први позив на износ од 10% уговорене вредности без ПДВ-а, са роком важења 30 (тридесет) дана дужим од уговореног рока за извођење радова, и

б) за повраћај авансног плаћања, **неопозиву банкарску гаранцију**, која ће бити са клаузулама: безусловна и наплатива на први позив, на износ уговорене вредности аванса са припадјућим ПДВ-ом, са роком важења најмање 30 (тридесет) дана дужим од уговореног рока за извођење радова .

Извођач је дужан да банкарску гаранцију из тачке а) овог члана достави наручиоцу најкасније до испостављања прве привремене ситуације – фактуре.

Извођач је дужан да банкарску гаранцију из тачке б) овог члана достави наручиоцу одмах након потписивања овог уговора, а најкасније у року од 5 (пет) дана од дана потписивања овог уговора.

Уколико извођач не достави гаранције из тачке а) и б) овог члана, то ће бити раскидни услов за овај уговор.

## ОБАВЕЗЕ НАРУЧИОЦА

### Члан 17.

Изведене радове наручилац ће плаћати Извођачу путем привремених и окончане ситуације. Привремене ситуације Извођач испоставља месечно и доставља Наручиоцу у 8 примерака најкасније до 5-ог у месецу за протекли месец. Привремену ситуацију надзорни орган дужан је да овери у року од 8 дана, а Наручилац да исплати у року од 45 дана по пријему ситуације од Извођача.

Наручилац може у оправданим случајевима да оспори исплату дела ситуације и у том случају дужан је да плати неоспорени део у наведеном року.

### Члан 18.

Наручилац задржава право да смањи уговорени обим радова, о чему је дужан да у писаној форми извести извођача.

У случају када се смањи уговорени обим радова на захтев Наручиоца, плаћање изведених радова извршиће се сразмерно њиховом обиму .

### Члан 19.

Обавезује се наручилац да средства у износу од ..... динара (словима:.....00/100), на име аванса у износу од 50% уговорене вредности са припадајућим ПДВ-ом од 20% у износу од ..... динара (словима:..... 00/100), што укупно износи ..... динара (словима:.....00/100), уплати на рачун извођача број:..... који се води код .....Банке.

На вредност примљеног аванса не обрачунава се индекс потрошачких цена.

Правдање уплаћеног аванса вршиће се сукцесивно привременим ситуацијама и то сразмерно примљеном авансу и извршеним радовима, почев од прве привремене ситуације.

Правдање преосталог износа уплаћеног аванса вршиће се окончаном ситуацијом.

Наручилац се обавезује да гаранцију за повраћај авансног плаћања из члана 16.б) овог уговора врати Извођачу одмах након правдања укупног аванса.

## УГОВОРНА КАЗНА И НАКНАДА ШТЕТЕ

### Члан 20.

Ако извођач прекорачи рок извођења радова или рок за предају објекта, својом кривицом, дужан је да за сваки дан закашњења плати наручиоцу уговорну казну у износу од 0,5% (процентата) од укупне вредности уговорених радова, с тим да износ тако одређене уговорне казне не може бити већи од 10% (процентата) укупно уговорене цене радова без ПДВ-а.

Делимично извршење или предаја уговорених радова у предвиђеном року не искључује обавезу плаћања уговорене казне.

### Члан 21.

Ако је Наручилац због закашњења Извођача у извођењу или предаји изведених радова претрпео штету која је већа од износа уговорне казне, може уместо уговорне казне захтевати накнаду штете, односно поред уговорне казне може захтевати и разлику до пуног износа претрпљене штете.

## Члан 22.

Извођач је дужан да одмах по завршетку радова у писаној форми извести наручиоца да су предметни радови завршени.

Наручилац и извођач су дужни да без одлагања приступе примопредаји изведених радова и о томе сачине записник.

## ГАРАНТНИ РОК

### Члан 23.

За радове из чл. 1 уговора Извођач даје гаранцију почев од примопредаје објекта за изведене радове у трајању од ..... Године.

За опрему коју Извођач уграђује у предметни објекат, важи гарантни рок произвођача опреме.

## РАСКИД УГОВОРА

### Члан 24.

Наручилац радова може да једнострано раскине уговор о изградњи објекта.

Наручилац може у свако доба одустати од извршења уговора, несаопштавајући разлоге за одустанак, односно раскид, а извођач се томе одустанку не може противити. У случају раскида уговора из става 1, наручилац је дужан да извођачу исплати вредност изведених радова.

Извођач је обавезан да наручиоцу надокнади штету која је настала услед раскида уговора, уколико је извођач одговоран за раскид уговора.

## ОПШТЕ ОДРЕДБЕ

### Члан 25.

Прилози овог уговора који чине његов саставни део су:

1. Понуда Извођача број ..... од ..... године са прилозима
2. Предрачун радова
3. Општи и технички услови
4. Техничка документација са свим цртежима и прилозима
5. Динамички план реализације инвестиције

### Члан 26.

Овај уговор ступа на снагу даном потписивања .

### Члан 27.

За све нерегулисано овим уговором примењиваће се одредбе Посебних узанси о грађењу и Закона о облигационим односима .

### Члан 28.

Наручилац и Извођач су се споразумели да све спорове који проистекну из овог уговора првенствено решавају међусобним договором, а уколико спор не реше споразумно, уговара се надлежност суда у Новом Саду.

#### Члан 29.

Уговор је сачињен у 10 (десет) истоветних примерака од којих се 4 (четири) примерка налази код Извођача, а 6 (шест) код наручиоца.

за ИЗВОЂАЧА  
директор

за НАРУЧИОЦА  
директор

**Горан Вишњић**

**НАПОМЕНА: овај модел уговора представља садржину уговора који ће бити закључен са изабараним понуђачем. Уколико изабрани понуђач, након што му је додељен уговор, без оправданих разлога одбије да закључи уговор наручилац ће Управи за ЈН доставити негативну референцу тј. исправу о реализованом средству обезбеђења испуњења обавеза у поступку јавне набавке .**



**Образац бр. 8 (ОБРАЗАЦ ПОНУДЕ)**

ПОНУДА број \_\_\_\_\_ од \_\_\_\_\_ године за јавну набавку у отвореном поступку за:

**ИЗГРАДЊУ САОБРАЋАЈНИХ ПОВРШИНА У УЛИЦИ ПОЛГАР АНДРАША (ОД УЛИЦЕ ПАВЛЕКА МИШКИНА ДО УЛИЦЕ МИЛУТИНА БОЈИЋА) У НОВОМ САДУ (РЕДНИ БРОЈ ЈАВНЕ НАБАВКЕ: 1.3.101)**

1. Назив понуђача \_\_\_\_\_
2. Адреса понуђача \_\_\_\_\_
3. Матични број понуђача \_\_\_\_\_
4. Порески идентификациони број понуђача (ПИБ) \_\_\_\_\_
5. Особа за контакт \_\_\_\_\_
6. e-mail понуђача \_\_\_\_\_
7. Телефон/факс понуђача \_\_\_\_\_
8. Број рачуна понуђача и назив банке \_\_\_\_\_
9. Одговорно лице за потписивање уговора \_\_\_\_\_

Понуду дајем (заокружити и уписати податке):

а) самостално

б) са учесницима у заједничкој понуди (ТАБЕЛА 1.):

1)	Назив учесника у заједничкој понуди:	
	Адреса:	
	Матични број:	
	Порески идентификациони број:	
	Име особе за контакт:	

2)	Назив учесника у заједничкој понуди:	
	Адреса:	
	Матични број:	
	Порески идентификациони број:	
	Име особе за контакт:	

в) са подизвођачима (ТАБЕЛА 2.):

1)	Назив подизвођача:	
	Адреса:	
	Матични број:	
	Порески идентификациони број:	
	Име особе за контакт:	
	Процент укупне вредности набавке који ће извршити подизвођач:	
	Део предмета набавке који ће извршити подизвођач:	
2)	Назив подизвођача:	
	Адреса:	
	Матични број:	
	Порески идентификациони број:	
	Име особе за контакт:	
	Процент укупне вредности набавке који ће извршити подизвођач:	
	Део предмета набавке који ће извршити подизвођач:	

Нудимо да радове на изградњи саобраћајних површина у Улици Полгар Андраша (од Улице Павлека Мишкина до Улице Милутина Бојића) у Новом Саду, извршимо за укупан износ од:

\_\_\_\_\_ динара (без ПДВ)  
(и словима \_\_\_\_\_ динара)

Нудимо рок за извођење радова: ..... кал. дана (минималан рок је **90** календарских дана, максималан рок је **120** календарских дана).

Гарантни рок за изведене радове је ..... године (**минимално 3 године**).

Рок важења понуде је **60** дана од дана отварања понуда

Датум

М. П.

Понуђач

\_\_\_\_\_

\_\_\_\_\_

М. П.

Подизвођач

\_\_\_\_\_

**НАПОМЕНЕ:**

1. Образац понуде је потребно попунити
2. проценат укупне вредности набавке који ће бити поверен свим подизвођачима не може бити већи од 50%
3. Уколико има више подизвођача или учесника у заједничкој понуди него што има места у табелама 1. и 2., потребно је копирати наведене табеле и попунити податке за све подизвођаче или учеснике у заједничкој понуди.
4. Уколико група понуђача подноси заједничку понуду, податке о понуђачу треба са својим подацима да попуни носилац посла, док податке о осталим учесницима у заједничкој понуди треба навести у табели 1. овог обрасца.
5. Уколико понуђачи подnose заједничку понуду, група понуђача може да се определи да образац понуде потписују и печатом оверавају сви понуђачи из групе понуђача или група понуђача може да овласти једног понуђача из групе понуђача из групе који ће потписати и печатом оверити образац понуде.
6. Уколико понуђачи подnose заједничку понуду, понуђач ће као саставни део понуде приложити и споразум, којим се понуђачи из групе међусобно и према наручиоцу обавезују на извршење јавне набавке, а који обавезно садржи податке из члана 81. Закона о јавним набавкама
7. Уколико понуђач подноси понуду са подизвођачем(има), овај образац потписују и оверавају печатом понуђач и подизвођач(и)

## ПРЕДРАЧУН РАДОВА

Главног пројекта саобраћајних површина улице Полгар Андраша од улице  
Павлека Мишкина до улице Милутина Бојића у Новом Саду

број поз.	опис радова	јединица мере	количина радова	јединична цена	износ динара
	<b>1. ПРИПРЕМНИ РАДОВИ</b>				
1.01.	ИСКОЛЧАВАЊЕ И ОБЕЛЕЖАВАЊЕ ТРАСЕ И ОБЈЕКТА	м1	459,50		
1.01а	РАДНА СИГНАЛИЗАЦИЈА	паушал			300.000,00
1.02.	ИСКОП РОВА ЗА ИДЕНТИФИКАЦИЈУ ИНСТАЛАЦИЈА (ШЛИЦОВАЊЕ)	ком	26,00		
1.04.	СЕЧЕЊЕ ДРВЕЋА ПРЕЧНИКА од 50 цм до 100 цм	ком	3,00		
1.05.	УКЛАЊАЊЕ ПАЊЕВА И КОРЕЊА ПРЕЧНИКА ОД 50 цм ДО 100цм	ком	3,00		
1.06.	РУШЕЊЕ КОЛОВОЗА д=40цм свих врста	м2	1750,00		
1.07.	РУШЕЊЕ ПОСТОЈЕЋИХ ИВИЧЊАКА СВИХ ВРСТА	м1	829,00		
1.08.	РУШЕЊЕ ПЕШАЧКИХ И БИЦИКЛИСТИЧКИХ СТАЗА СВИХ ВРСТА просечне дебљине 20 цм	м2	1095,00		
1.11.	ПРИПРЕМА РАДНИХ СПОЈЕВА ЗА НАСТАВАК АСФАЛТНИХ РАДОВА	м1	94,00		
1.13.	ПОЛАГАЊЕ ПЛАСТИЧНИХ ПОЛУКАБЛОВИЦА				
	а) за електроенергетске инсталације ПВЦ полуцевима Ø125 мм	м1	57,00		
	б) за ТК каблове ПВЦ Ø125 мм	м1	131,00		
	в) за оптичке каблове ПВЦ полуцевима Ø125 мм	м1	25,00		
1.14.	ВИСИНСКО РЕГУЛИСАЊЕ ШАХТ ПОКЛОПАЦА	ком	26,00		
1.15.	БЛИНДИРАЊЕ ПОСТОЈЕЋИХ СЛИВНИКА	ком	9,00		
1.20.	УКЛАЊАЊЕ МЕТАЛНЕ ОГРАДЕ СА РУШЕЊЕМ БЕТОНСКИХ ТЕМЕЉА по техничким описима у конкурсној документацији	м1	58,00		
1.21.	ПРЕМЕШТАЊЕ ЖИЧАНЕ ОГРАДЕ СА КАПИЈОМ НА БЕТОНСКИМ СТОПАМА по техничким описима у конкурсној документацији	м1	55,00		
1.22.	ИЗМЕШТАЊЕ НАДЗЕМНИХ И ПОДЗЕМНИХ ЕЛЕКТРИЧНИХ ВОДОВА (по фактури овлашћене организације)				
	а) гвоздени решеткасти стуб ком 3	пауш			600.000,00
	б) бетонски стуб ком 1	пауш			50.000,00
	в) дрвени стуб ком 6	пауш			150.000,00
	г) бројно место ком 1	пауш			15.000,00
1.23.	ИЗМЕШТАЊЕ НАДЗЕМНИХ И ПОДЗЕМНИХ ТЕЛЕФОНСКИХ ВОДОВА (по фактури овлашћене организације)				
	а) дрвени стуб ком 5	пауш			520.000,00
1.24.	ЗАШТИТА ВОДОВОДНЕ И КАНАЛИЗАЦИОНЕ ИНСТАЛАЦИЈЕ РАСТЕРЕТНИМ ПЛОЧАМА НА СЛОЈУ ПЕСКА ОД БЕТОНА по техничким описима у конкурсној документацији				
	а) постојећи водовод В600	м1	18,00		
	б) постојећи водовод-кућни прикључци (паушал) 8x10	м1	80,00		
	в) постојећа канализација (паушал) 8x15	м1	120,00		
1.25.	ЗАШТИТА ПОСТОЈЕЋЕ ГАСОВОДНЕ ИНСТАЛАЦИЈЕ у свему према претходној сагласности "НОВИ САД-ГАС" Д.П. по фактури овлашћене организације	паушал			680.000,00
1.25.а	ЗАШТИТА ПОСТОЈЕЋЕГ ВРЕЛОВОДА по фактури овлашћене организације	паушал			1.600.000,00
1.26.	ИЗРАДА ПРОЈЕКТА ИЗВЕДЕНОГ СТАЊА	ком	1,00		

број поз.	опис радова	јединица мере	количина радова	јединична цена	износ динара
1.28.	СНИМАЊЕ ИЗВЕДЕНОГ ОБЈЕКТА ОД СТРАНЕ ОВЛАШЋЕНОГ ГЕОМЕТРА СА ДОБИЈАЊЕМ ДОЗВОЛЕ ОД РГЗ-а према најповољнијој понуди и сагласности инвеститора	паушал			100.000,00
1.29.	КОНТРОЛНО ГЕОМЕХАНИЧКО ИСПИТИВАЊЕ према најповољнијој понуди и сагласности инвеститора	паушал			100.000,00
1.30.	ТЕХНИЧКИ ПРИЈЕМ према најповољнијој понуди и сагласности инвеститора	паушал			100.000,00
				УКУПНО 1:	
	<b>2. ЗЕМЉАНИ РАДОВИ</b>				
2.04.	ИСКОП У ШИРОКОМ ОТКОПУ РОВОКОПАЧЕМ	м3	3213,00		
2.05.	НАБИЈАЊЕ ПОДТЛА	м2	6612,00		
2.06.	ИЗРАДА НАСИПА ОД ПЕСКА	м3	1702,00		
2.07.	ИЗРАДА НАСИПА ОД ЗЕМЉЕ	м3	164,00		
2.09.	ПЛАНИРАЊЕ И ВАЉАЊЕ ПОСТЕЉИЦЕ	м2	6298,00		
2.10.	ПЛАНИРАЊЕ РАВНИХ ПОВРШИНА	м2	1045,00		
2.13.	ТРАНСПОРТ ИСКОПАНОГ МАТЕРИЈАЛА НА ГРАДСКУ ДЕПОНИЈУ	м3	3049,00		
				УКУПНО 2:	
	<b>3. ИЗРАДА КОЛОВОЗНЕ КОНСТРУКЦИЈЕ</b>				
3.01.	ИЗРАДА НОСИВОГ СЛОЈА ОД МЕХАНИЧКИ ЗБИЈЕНОГ ЗРНАСТОГ КАМЕНОГ МАТЕРИЈАЛА 1) Коловоз са нивелационим дисконтинуитетима а) од дробљеног каменог материјала 0/31,5 мм б) од дробљеног каменог материјала 0/63 мм 2) Паркинзи и колски улази а) од дробљеног каменог материјала 0/31,5 мм 3) Тротоара и Бициклистичких стаза а) од дробљеног каменог материјала 0/31,5 мм	м3 м3 м3 м3	281 660,5 392,5 196		
3.05.	ИЗРАДА БИТУМЕНИЗИРАНОГ НОСИВОГ СЛОЈА БНС 1) Коловоз БНС 22 Б, д=6 цм 2) Бициклистичка стаза БНХС 16, д=5 цм	м2 м2	2529 68		
3.06.	ИЗРАДА ХАБАЈУЋЕГ СЛОЈА - АСФАЛТБЕТОНА АБ 1) Коловоз АБ 11, д=4 цм 2) Бициклистичка стаза АБ 8, д=3 цм	м2 м2	2529 68		
3.11.	ИЗРАДА ТРОТОАРА, ПАРКИНГА, КОЛСКИХ УЛАЗА И НЕВЕЛАЦИОНИХ ДИСКОНТИНУИТЕТА ОД БЕХАТОН ЕЛЕМЕНАТА у свему према пројектном решењу 1) Паркинзи и колски улази а) у другој боји бехатон елементи за обележавање паркинг места 2) Тротоари а) плоче водиле 30/30/6 цм, д= 6 цм по избору Инвеститора б) плоче упозорења 30/30/6 цм, д= 6 цм по избору Инвеститора 3) Нивелациони дисконтинуитети од бехатон коцки 10x10x10 цм	м2 м2 м2 м2 м2 м2	1963 68 1145 44 50 220		
3.15.	ПОЛАГАЊЕ БЕТОНСКИХ ИВИЧЊАКА (сивих) а) димензија 24/18 б) димензија 12/18	м1 м1	420 1960		
				УКУПНО 3:	

37/61 *JK*

број поз.	опис радова	јединица мере	количина радова	јединична цена	износ динара
	<b>4. ОДВОДЊАВАЊЕ</b>				
4.07.	ИЗРАДА СЛИВНИКА СА РЕШЕТКОМ (СИФОНСКИ)	КОМ	22,00		
4.10.	ПОЛАГАЊЕ КАНАЛИЗАЦИОНИХ ЦЕВИ - СЛИВНИЧКИХ ВЕЗА				
	а) канализационе цеви од тврдог ПВЦ-а С-16, $\varnothing$ 200 мм	м1	289,00		
	б) кратке канализационе цеви од тврдог ПВЦ-а С-16, $\varnothing$ 200 мм	КОМ.	42,00		
	ц) ПВЦ улошци за шахт (КГФ) за цеви С-20, $\varnothing$ 200 мм	КОМ.	17,00		
				<b>УКУПНО 4:</b>	
	<b>5. ИЗРАДА САОБРАЋАЈНЕ СИГНАЛИЗАЦИЈЕ</b>				
5.01.	ПРИПРЕМНИ РАДОВИ				
	Уклањање саобраћајних знакова и рекламних панова. Рад обухвата безбедно скидање свих елемената знака, вађење стуба са бетонским темељом, затрпавање рупе темеља и довођење банке у исправно стање.				
	Уклањање табли стандардних саобраћајних знакова	КОМ.	6		
	Уклањање саобраћајних стубова	КОМ.	6		
5.02.	ИЗРАДА САОБРАЋАЈНЕ СИГНАЛИЗАЦИЈЕ				
1.1	Набавка и постављање стандардних саобраћајних знакова изричитих наредби, опасности и обавештења				
	У цену стандардног саобраћајног знака укључена је и испорука и допрема до места постављања, сви елементи за причвршћивање на носач, монтажа знака на уграђени носач, као и контрола према СРПС З.С2.300. Сви саобраћајни знакови и допунске табле у предметном пројекту су класе 1.				
	Знакови обавештења, обавезе и ограничења				
	II-2, димензија а = 600 мм	КОМ.	7		
	III-6, димензија а = 400x400 мм	КОМ.	5		
	III-32, димензија а = 400x400 мм	КОМ.	14		
	III-79, димензија а = 400x400 мм	КОМ.	5		
1.2	Набавка и постављање саобраћајних стубова са ископом и бетонирањем темеља				
	- Саобраћајни стуб $\varnothing$ 60mm L=2,60m	КОМ.	10		
	- Саобраћајни стуб $\varnothing$ 60mm L=2,80m	КОМ.	4		
	- Саобраћајни стуб $\varnothing$ 60mm L=2,90m	КОМ.	7		
	- Саобраћајни стуб $\varnothing$ 60mm L=3,00m	КОМ.	2		
	- Саобраћајни стуб $\varnothing$ 60mm L=3,20m	КОМ.	3		
	Допунске табле				
	IV-6, плаве боје, димензија а = 400x250 мм, са пиктограмом бицикла	КОМ.	1		
	IV-21, плаве боје, димензија а = 400x250 мм, са пиктограмом инвалида	КОМ.	6		
1.3	Обележавање ознака хоризонталне сигнализације на коловозу и префабрикованим елементима				
	- зауставна линија - беле рефлектујуће боје за обележавање на коловозу	м2	7		
	- пешачки прелаз - беле рефлектујуће боје за обележавање на коловозу	м2	40		
	- неискридана разделна линија - беле рефлектујуће боје, d=10 см за обележавање на коловозу	м2	15		
	- испрекидана разделна (1-1) линија - беле рефлектујуће боје, d=10 см за обележавање на коловозу	м2	4		
	- испрекидана разделна (3-3) линија - беле рефлектујуће боје, d=10 см за обележавање на коловозу	м2	15		
	- паркинг места за инвалиде - жуте боје, за обележавање на префабрикованим елементима	м2	43		
				<b>УКУПНО 5:</b>	

38/61 *Luc*

број поз.	опис радова	јединица мере	количина радова	јединична цена	износ динара
	<b>6. ОСТАЛИ РАДОВИ</b>				
6.11.	ИЗРАДА БЕТОНСКОГ ТЕМЕЉА СА ПОСТАВЉАЊЕМ ПОСТОЈЕЋЕ МЕТАЛНЕ ОГРАДЕ према детаљу из пројектне документације и техничким описима	м1	58,00		
6.12.	ИЗРАДА РАМОВСКИХ ОСЛОНАЦА ЗА БИЦИКЛЕ Ø 60 мм ОД ЧЕЛИЧНИХ ЦЕВИ према детаљу из пројектне документације и техничким описима	ком.	8,00		
				УКУПНО 6:	
				СВЕГА:	

**ЗБИРНА РЕКАПИТУЛАЦИЈА:**

1. ПРИПРЕМНИ РАДОВИ		Дин.
2. ЗЕМЉАНИ РАДОВИ		Дин.
3. КОЛОВОЗНА КОНСТРУКЦИЈА		Дин.
4. ОДВОДЊАВАЊЕ		Дин.
5. САОБРАЋАЈНА СИГНАЛИЗАЦИЈА		Дин.
6. ОСТАЛИ РАДОВИ		Дин.
7. НЕПРЕДВИЂЕНИ РАДОВИ (1-6) 10%		Дин.
СВЕУКУПНО:		Дин.

У Новом Саду,  
\_\_\_\_\_ 2014. године

Понуђач:  
\_\_\_\_\_

**ТЕХНИЧКИ ОПИС ПОЗИЦИЈА РАДОВА**

**ЗА ИЗГРАДЊУ И ОПРЕМАЊЕ ПУТЕВА И САОБРАЋАЈНИЦА**



## ТЕХНИЧКИ ОПИС РАДОВА ЗА ИЗГРАДЊУ И ОПРЕМАЊЕ САОБРАЋАЈНИХ ПОВРШИНА УЛИЦЕ ПОЛГАР АНДРАША

### 1. ПРИПРЕМНИ РАДОВИ

#### 1.01. ИСКОЛЧАВАЊЕ И ОБЕЛЕЖАВАЊЕ ТРАСЕ И ОБЈЕКТА

Пре почетка радова Извођач је дужан да изврши потребна обележавања осовина саобраћајница, раскрсница и објеката. Обележавање извршити на основу плана обележавања из пројекта. Приликом извођења радова осигурати и чувати полигоне тачке, репере и сталне тачке. Уколико пројектом нису дати подаци о полигоним тачкама и реперима, исте прибавити од "Геоплана" за самостално исколчавање, или исколчавање трасе поверити "Геоплану", Нови Сад, а цену укалкулисати у ову позицију.

Обрачун изведених радова врши се по метру дужном исколчене трасе.

#### 1.02. ИСКОП РОВА ЗА ИНДЕТИФИКАЦИЈУ ПОСТОЈЕЋИХ ИНСТАЛАЦИЈА (ШЛИЦОВАЊЕ)

Пре почетка извођења припремних радова потребно је тачно лоцирати и пронаћи постојеће инсталације различитих власника подземних и надземних инсталација. Приликом лоцирања постојеће инсталације одговарајућом апаратуром за претрагу, потребно је отворити одговарајући шлиц којим ће се тачно утврдити положај предметне инсталације, тј. на којој се дубини налази у односу на постојећи терен као и њен правац пружања у простору.

Обрачун радова врши се по комаду изведених шлицова.

#### 1.04 СЕЧЕЊЕ ДРВЕЋА

На ширини појаса који је обухваћен изградњом трупа саобраћајнице извршити сечење дрвећа. Засечање стабла обавити машинским путем на висини до 80 цм. од терена и засечено дрвеће уз пажњу оборити. Затим обавити кресање грана, класирање дрвне масе и припреми за транспорт. Место депоновања одредити у сагласности са надзорним органом. Приликом радова предузети мере заштите, како би се избегле евентуалне штете суседним објектима и уопште имовини.

Обрачун радова врши се по комаду обореног стабла за сав рад, материјал и транспорт, а према горњем опису и пречницима стабала.

#### 1.05 УКЛАЊАЊЕ ПАЊЕВА И КОРЕЊА

На ширини појаса који је обухваћен изградњом трупа саобраћајнице извршити уклањање пањева посеченог дрвећа и оних који су затечени. Вађење пањева извршити машински. Добијену дрвну масу класирати, утоварити у транспортно средство, транспортовати до депоније чије ће место одредити надзорни орган.

Обрачун извршених радова врши се по комаду уклоњеног пања за сав рад, материјал и транспорт, зависно од пречника пањева, а према горњем опису.

#### 1.06 РУШЕЊЕ КОЛОВОЗА

Постојеће коловозе свих врста, које по пројекту треба уклонити, разрушити машинским путем заједно са подлогом, која је просечне дебљине  $d = 40$  цм различитих састава. Материјал добијен рушењем постојећег коловоза, утоварити у транспортно средство, транспортовати до депоније коју одреди надзорни орган, истоварити и распланирати, или по могућности употребити за израду насипа.

Обрачун изведених радова врши се по квадратном метру порушеног коловоза за сав рад, материјал и транспорт, а према горњем опису.

#### 1.07 РУШЕЊЕ ИВИЧЊАКА

Постојеће ивичњаке, без обзира на врсту, које по пројекту треба уклонити, ручно разрушити заједно са бетонском подлогом испод ивичњака. Порушене ивичњаке очистити од бетона и малтера, утоварити у возило, транспортовати до депоније, истоварити и сложити у правилне фигуре. Шут настао приликом рушења ивичњака такође треба утоварити у возило и превести до депоније чије ће место одредити надзорни орган, истоварити и распланирати по депонији. Уколико се порушени ивичњака могу поново употребити исте депоновати на место новог уградјивања.

Обрачун изведених радова врши се по метру дужном уклоњеног ивичњака, за сав рад, материјал и транспорт, а према горњем опису.

4/1/64 *[Signature]*

### 1.08. РУШЕЊЕ ПЕШАЧКИХ И БИЦИКЛИСТИЧКИХ СТАЗА

Извршити рушење тротоара који се по пројекту укидају. Просечна дебљина подлоге је 20цм различитог састава. Ако је тротоар изведен са плочама, ове плоче повадити ручно, очистити и утоварити у возило. Шут настао рушењем утоварити у возило и одвести у депонију коју одреди надзорни орган, истоварити и распланирати.

Обрачун изведених радова врши се по метру квадратном порушеног тротоара или бициклическе стазе за сав рад, материјал и транспорт, а према горњем опису.

### 1.11 ПРИПРЕМА РАДНИХ СПОЈЕВА ЗА НАСТАВАК АСФАЛТНИХ РАДОВА

На деловима где се постојећи асфалтни коловоз, према пројекту, проширује или наставља, треба извршити степенасто засецање асфалтног коловоза (д = 6-10 цм.) пнеуматским чекићем са откопном лопатицом или циркуларним резачем. Линија засецања на површини коловоза треба да је права. Степени засецања по висини су равни висини изведених слојева, са хоризонталним ходом од око 10цм за асфалтне слојеве. Материјал добијен рушењем утоварити у возило, транспортовати на депонију или употребити на градилишту.

Обрачун изведених радова врши се по метру дужном припремљеног коловоза за наставак а према горњем опису.

### 1.13. ПОЛАГАЊЕ ПЛАСТИЧНИХ И БЕТОНСКИХ ПОЛУКАБЛОВНИЦА

На испланирану и збијену површину рова положити пластичне или бетонске кабловнице или полукабловнице, да би се у исте могле накнадно сместити потребне инсталације, проверити положај и висину елемената и затрпати ров уз набијање слојева.

Обрачун изведених радова плаћа се по метру дужном за сав рад и материјал, зависно од врсте кабловница-полукабловница.

### 1.14. ВИСИНСКО РЕГУЛИСАЊЕ ШАХТ ПОКЛОПАЦА

Постојећи шахтови канализације, који својим висинским положајем не одговарају новопројектованим kotaма, уклапају се уз одговарајуће издизање-спуштање (10-30цм) рама од жељеза, уз рушење и израду бетонског јастука испод рама. Сав материјал настао овим послом утоварити у возило, транспортовати на депонију по упутству надзорног органа, истоварити и распланирати.

Обрачун изведених радова врши се по комаду регулисаног шахта, за сав рад и материјал, а према горњем опису.

### 1.15. БЛИНДИРАЊЕ ПОСТОЈЕЋИХ СЛИВНИКА

Постојећи сливници који се, према пројекту, више неће користити, затварају се или руше. Затварање или рушење сливника састоји се у уклањању решетке или поклопца са оквиром, рушењу бетонског дела до потребне коте, бетонирању одвода и испуњавање шупљине песком. Решетке сливника и поклопце са оквиром шахта пренети возилом на место које одреди надзорни орган.

Обрачун изведених радова врши се по комаду затвореног - срушеног сливника за сав рад и материјал, а према горњем опису.

### 1.20. УКЛАЊАЊЕ МЕТАЛНЕ ОГРАДЕ СА РУШЕЊЕМ БЕТОНСКИХ ТЕМЕЉА

Постојећу металну ограду од кутијастих профила на бетонском тракастом темељу потребно је уклонити тако да се метални део ограде касније поново угради у нови бетонски тракасти темељ на регулационој линији. Тракасти темељ потребно је срушити и сав шут однети на депонију. Исечену металну ограду пажљиво сложити и припремити за поновну уградњу.

Обрачун изведених радова врши се по метру дужном уклоњене ограде са темељом, за сав рад, материјал и транспорт, а према горњем опису.

### 1.21. ПРЕМЕСТАЊЕ ЖИЧАНЕ ОГРАДЕ СА КЛИЗНОМ КАПИЈОМ НА БЕТОНСКИМ СТОПАМА

Постојећу жичану ограду са клизном капијом преместити на регулациону линију. Ограда је висине 2.00 м, дужине 55.00 м, ослоњена на префабриковане бетонске елементе анкерване у постојећи тротоар.

Обрачун изведених радова врши се по метру дужном премештене ограде, за сав рад, материјал и транспорт, а према горњем опису.

42/10: 7/6-

## 1.22. ИЗМЕШТАЊЕ НАДЗЕМНИХ И ПОДЗЕМНИХ ЕЛЕКТРИЧНИХ ВОДОВА

Измештање извршити у свему према посебном пројекту или према упутству власника електро - инсталација и надзорног органа, те прописима који важе за ту врсту инсталација.

Обрачун изведених радова врши се по комаду измештене електро - инсталације (паушално, према понуди подизвођача, коју треба унети у предрачун приликом сачињавања понуде).

## 1.23. ИЗМЕШТАЊЕ НАДЗЕМНИХ И ПОДЗЕМНИХ ТЕЛЕФОНСКИХ ВОДОВА

Измештање извршити у свему према посебном пројекту или према упутству власника подземних или надземних ТТ инсталација и надзорног органа, те прописима који важе за ту врсту инсталација.

Обрачун изведених радова врши се по комаду измештене ТТ инсталације (паушално, према понуди подизвођача, коју треба унети у предрачун приликом сачињавања понуде).

## 1.24. ЗАШТИТА ВОДОВОДНЕ И КАНАЛИЗАЦИОНЕ ИНСТАЛАЦИЈЕ

Пре отпочињања радова на изради коловозне конструкције потребно је урадити заштиту постојећег водовода од АЦ цеви  $\varnothing$  600, уз присуство Надзорног органа и представника власника инсталација.

Пројектом је предвиђено да се заштита уради полагањем АБ монтажних растеретних плоча на насипу од песка. Плоче су од бетона МБ 30 димензија 50x200/20 цм армиране мрежастом арматуром МАГ 500/560 (  $\pm Q-188$ ), у свему према плану оплате и арматуре датим у пројекту. Постављање плоча извести тако да ширина заштите изнад водоводне цеви  $\varnothing$  600 износи 2.00 м, а подужно полагање истих је на 0.50 м.

**НАПОМЕНА** : Приликом набијања слоја ( насипа ) песка у зони дуж постојеће водоводне цеви  $\varnothing$  600 , у ширини од 3.00 м, користити само лаку механизацију ( вибро плоче ) са потребним влажењем. Током извођења радова посебно водити рачуна да водоводна цев не буде оштећена.

Обрачун изведених радова плаћа се по метру дужном положених АБ плоча, за сав рад и материјал.

Осим заштите поменутог водовода пројектом је предвиђена и заштита постојећих кућних прикључака водовода, као и постојеће канализације а чији положај у простору није дефинисан те је потребно извршити шлицовање терена ради проналажења инсталације. Потребно је известити власника инсталација и заједно са њим извршити адекватну заштиту истих.

Обрачун изведених радова врши се по метру заштићене инсталације (паушално, према понуди подизвођача, коју треба унети у предрачун приликом сачињавања понуде).

## 1.25. ЗАШТИТА ГАСОВОДНИХ ИНСТАЛАЦИЈА

Пре отпочињања радова на изради коловозне конструкције потребно је урадити заштиту постојећег гасовода, уз присуство Надзорног органа и представника власника инсталација а у свему према пртпројектним условима власника инсталација.

Обрачун изведених радова врши се по метру заштићене гасоводне инсталације (паушално, према понуди подизвођача, коју треба унети у предрачун приликом сачињавања понуде).

### 1.25.а. ЗАШТИТА ВРЕЛОВОДНИХ ИНСТАЛАЦИЈА

Пре отпочињања радова на изради коловозне конструкције потребно је урадити заштиту постојећег вреловода, уз присуство Надзорног органа и представника власника инсталација а у свему према пртпројектним условима власника инсталација.

Обрачун изведених радова врши се по метру заштићене вреловодне инсталације (паушално, према понуди подизвођача, коју треба унети у предрачун приликом сачињавања понуде).

## 1.26. ИЗРАДА ПРОЈЕКТА ИЗВЕДЕНОГ СТАЊА

Након завршетка радова на изградњи саобраћајнице Инвеститор и Извођач радова су дужни да ураде пројекат изведеног стања ако је било битних измена у односу на пројектно решење.

Обрачун изведених радова врши се по метру дужном трасе за коју је урађен пројекат изведеног стања.

## 2. ЗЕМЉАНИ РАДОВИ

### 2.04. ИСКОП У ШИРОКОМ ОТКОПУ РОВОКОПАЧЕМ

Овај рад обухвата широке откопе који се могу вршити само ровокопачем у релативно скученим просторима, а који су предвиђени пројектом или захтевом надзорног органа : у усеку, засеку, позајмишту и вешим девијацијама. Извршити ископ у широком откопу према пројектованим kotaма и нагибима према попречним профилима. Пре отпочињања ископа проверити истакнуте маркације попречних профила. Предвиђено је да се 80% ископа изврши машинским путем а 20% ручно. Ископани земљани материјал депоновати или утоварити.

Обрачун изведених радова врши се по метру кубном ископаног самониклог материјала са депонованог или утовареног у возила.

### 2.05. НАБИЈАЊЕ ПОДТЛА

Након откопавања хумуса, испод насипа и ископа засека приступа се набијању подтла. Набијање подтла извести механичким средствима. Захтева се збијеност подтла по стандардном Прокторовом поступку 100% од максималне лабораторијске збијеност, а у дубини до  $d = 50\text{cm}$ . У случају да се на извесним местима не може постићи захтевана збијеност, набијање ће се наставити уз додавање песковито-шљинковитог материјала док се не остваре захтеване величине збијености. Овај допунски рад се не плаћа посебно, већ само трошкови око набавке песковито-шљунковитог материјала.

Обрачун изведених радова врши се по квадратном метру набијеног подтла за сав рад, материјал и контролна испитивања.

### 2.06. ИЗРАДА НАСИПА ОД ПЕСКА

Рад на изради насипа од песка обухвата набавку песка са довозом, насипање, разастирање, потребно влажење, планирање, набијање према прописима и контролно испитивање. Израда насипа изводи се према пројектованим попречним профилима, kotaма и нагибима из пројекта уз дозвољено одступање од 5cm. Насип изводи у хоризонталним слојевима дебљине до 30cm. Збијање насипа изводи вибрационим средствима за збијањем до постизања захтеване збијености. Количине за израду насипа садрже и део насипа испод банкина. Контролу збијености изведених слојева проводи опитном кружном плочом пречника  $d = 30\text{cm}$ , при чему се захтева минимална вредност модула стишљивости  $M_s = 25 \text{ MN/m}^2$ .

Обрачун изведених радова врши се по метру кубном готовог насипа у збијеном стању за сав рад, материјал, транспорт и контролна испитивања у складу са горњим описом.

### 2.07. ИЗРАДА НАСИПА ОД ЗЕМЉАНОГ МАТЕРИЈАЛА

Рад на изради насипа од земљаног материјала обухвата насипање земље из усека или доведене из позајмишта, разастирање потребно влажење или сушење, планирање, набијање према прописима и контролно испитивање. Израда насипа изводи се према пројектованим попречним профилима, kotaма и нагибима из пројекта уз дозвољено одступање до 5cm. Насип изводи у слојевима дебљине до 40cm, са нагибом за одводњавање. Збијање насипа изводи вибрационим средствима или статичким ваљцима, са збијањем до постизања захтеване збијености. Количине за израду насипа садрже и део насипа испод банкина. Контролу збијености изведених слојева проверити опитном кружном плочом пречника 30cm, при чему се захтева минимална вредност модула стишљивости  $M_s = 25 \text{ MN/m}^2$ .

Обрачун изведених радова врши се по метру кубном готовог насипа у збијеном стању за сав рад, материјал и контролна испитивања у складу са горњим описом.

### 2.09. ПЛАНИРАЊЕ И ВАЉАЊЕ ПОСТЕЉИЦЕ

Обрада постелице састоји се од планирања постелице по пројектованим kotaма и допунског збијања на целој ширини планума до тражене збијености. Завршно ваљање извршити глатким ваљком да би се добила равна површина постелице, при чему се дозвољавају одступања од(+,-) 2 cm. у односу на пројектоване коте. Испитивање збијености постелице вршити опитном кружном плочом пречника 30 cm. при чему се захтева минимална вредност модула стишљивости  $M_s \text{ мин}=25 \text{ MN/m}^2$ .

Обрачун изведених радова врши се по метру квадратном за сав рад и материјал, са контролним испитивањима.

## 2.10. ПЛАНИРАЊЕ РАВНИХ ПОВРШИНА

Рад обухвата планирање банкина, равних површина и косина на насипима и усецима где није предвиђено хумузирање. Планирање извршити са тачношћу  $\pm 3$ цм, са просечним откопом или довозом сувишног материјала од  $0.05 \text{ м}^3 / \text{м}^2$ .

Обрачун изведених радова врши се по  $\text{м}^2$  за сав рад и материјал.

## 2.13. ТРАНСПОРТ ЗЕМЉАНОГ МАТЕРИЈАЛА

Вишак ископа земљаног материјал, утоварити и транспортовати до депоније, на даљине из предрачуна радова. Ова позиција обухвата утовар у возила, превоз, истовар и грубо разастирање.

Обрачун изведених радова врши се по метру кубном утовареног, превезеног, истовареног и грубо разастртог материјала у самониклом стању.

## 3. ИЗРАДА КОЛОВОЗНЕ КОНСТРУКЦИЈЕ

### 3.01. ИЗРАДА НОСИВОГ СЛОЈА ОД МЕХАНИЧКИ ЗБИЈЕНОГ ЗРНАСТОГ КАМЕНОГ МАТЕРИЈАЛА

Рад обухвата набавку и уграђивање зрнастог каменог материјала у носиви слој коловозне конструкције. Радови могу почети тек кад надзорни орган прими постелицу у погледу равности, пројектованих кота и нагиба, те збијености. Материјали за израду носивог слоја могу бити: природни шљунак или дробљени камени материјал. Сви наведени материјали морају испуњавати одређене услове у погледу механичких карактеристика, гранулометријског састава, носивости и осталих услова према важећим стандардима. На испланирану и уваљану постелицу наноси се зрнасти камени материјал, разастире грејдером или другим погодним средством, кваси и набија до захтеване збијености статичким и вибрационим средствима. Носиви слој изводи се у слојевима дебљине 20 - 40цм, што се одређује пројектом. Материјал треба да задовољава и услове у погледу отпорности на мраз. Горња површина носивог слоја треба да је изведена према пројектованим котама и нагибима, док се равност изведеног слоја контролише летвом дужине 4м, а дозвољено одступање износи  $\pm 1$ цм. Контролна испитивања у погледу збијености изводити кружном плочом пречника 30цм, а најмањи модул стишљивости да буде зависно од врсте каменог материјала у свему према геомеханичком елелорату и пројекту коловозне конструкције:

- за природни шљунак
- за дробљени камени материјал

Обрачун изведених радова врши се по метру кубном готовог изведеног носивог слоја од механички збијеног зрнастог материјала, за сав рад, материјал, набавку и транспорт каменог материјала и контролна испитивања.

Обрачун изведених радова врши се по метру квадратном израђеног слоја дебљине према пројекту, за сав рад и материјал, набавку материјала и хидрауличког везива те контролна испитивања.

### 3.05. ИЗРАДА ГОРЊЕГ БИТУМИНИЗИРАНОГ НОСИВОГ СЛОЈА ( БНС )

Горњи битуминизирани носиви слој (БНС) је носиви слој у коловозној конструкцији израђен од мешавине каменог материјала, каменог брашна и битумена као везива. Према највећој величини зрна дели се на БНС 22, БНС 32 и БНС 45. Према врсти употребљеног каменог материјала, а зависно од пројектоване конструкције и предвиђене носивости дели се на :

- БНС А, израђен на бази дробљеног сепарисаног каменог материјала према СРПС-у Б.Б3.100 (камени агрегат), уз додатак каменог брашна према потреби;
- БНС Б, Израђен на бази дробљеног сепарисаног каменог материјала са најмање три фракције и највећим зрном од 45 мм, уз додатак каменог брашна по потреби;

- БНС Ц, израђен од несепарисаног дробљеног каменог материјала уз корекцију додатком каменог материјала, или несепарисани природни невезани материјал уз додатак најмање 30% камене мешавине дробљеног зрна изнад 4мм а до 45мм, уз корекцију додатком песка или каменог брашна;

- БНС Д, израђен од несепарисаног природног невезаног материјала са највећим зрном од 45мм, уз корекцију састава додатком песка или каменог брашна.

Камени материјал, песак и камено брашно морају задовољавати услове прописане СРПС-ом. У минералној мешавини не сме бити органских материја. Гранулометријски састав мешавине мора бити такав да задовољи прописане криве просејавања и стандарда. Као везиво употребљавају се битумени БИТ 60 и БИТ 90. Тачан удео битумена одређује се израдом претходног састава мешавине, а

орјентационо је од 3.3 - 5.2% зависно од типа. Пре почетка радова мора се лабораторијски испитати сав материјал који ће се употребити, а што мора да буде у складу са техничким условима за израду подлога СРПС.У.Е9.020. Справљање масе врши се савременим асфалтним базама, а уграђивање са финишерима са потребним ваљањем комбинованим гуменим и глатким ваљцима. Транспорт масе вршати возилима-киперима са лименим сандуком. У току справљања и уграђивања масе потребно је вршити сва контролна испитивања, испитивање материјала и асфалтне масе у складу са стандардима. Слојеви мора да се изводе у пројектованим дебљинама и пројектованим попречним падовима. Контролним испитивањима произведене асфалтне масе врши се за сваких произведених 1500 тона масе и то: удео битумена, гранулометријски састав, стабилност шупљина битуменом. Контролна испитивања уградјеног слоја врше се на сваких 2000м<sup>2</sup> изведеног слоја и то: удео шупљина, степен збијености и дебљина слоја.

Обрачун изведених радова врши се у метрима квадратним горње површине стварно урађеног слоја. У цени су садржани сви трошкови набавке материјала, производње и уграђивања асфалтне масе, превоз, опрема претходна и контролна испитивања и сви остали трошкови потребни за извођење радова. Изузетно, када се ради о изравнавању постојеће површине коловоза приликом реконструкције саобраћајних површина, обрачун се може вршити и по тони односно м<sup>3</sup> уграђене масе.

### 3.06. ИЗРАДА ХАБАЈУЋЕГ СЛОЈА - АСФАЛТБЕТОНА ( ХС )

Хабајући слој од асфалтбетона израђен је од мешавине дробљеног материјала, каменог брашна и битумена као везива. Према називној величини зрна дели се на: АБ 4, АБ 8, АБ 11, АБ 16 и АБ 22. Према гранулометријском саставу камене смесе асфалтбетони се деле на:

- Хабајући слој ширег гранулометријског састава камене смесе АБ 4 - АБ 16

- Хабајући слој ужег граничног подручја гранулометријског састава камене смесе: АБ 11ц - АБ 22ц.

Камени материјал, песак и камено брашно морају задовољавати услове прописане СРПС-ом. За путеве са тешким саобраћајним оптерећењем камени материјал мора бити еруптивног порекла. У минералној мешавини не сме бити органских материја. Гранулометријски састав мешавине мора бити такав да задовољи прописане криве просејавања из стандарда. Као везиво употребљавају се битумени БИТ 60 и БИТ 90, а за ситнозрне асфалтбетоне АБ4 и АБ11 и битумен БИТ 130. Тачан удео битумена одредјује се израдом претходног састава мешавине, а орјентационо је 4.5-8.0 % зависно од типа асфалтбетона. Пре почетка радова мора се лабораторијски испитати сав материјал који ће се употребити, а што мора да буде у складу са техничким условима за израду асфалтбетона. Справљање масе врши се савременим асфалтним базама, а уграђивање финишерима са потребним ваљањем комбинованим гуменим и глатким ваљцима. Транспорт масе вршати возилима-киперима са лименим сандуком. У току справљања и уграђивања масе потребно је вршити сва контролна испитивања, испитивања материјала и асфалтне масе у складу са стандардима. Слојеви мора да се изводе у пројектованим дебљинама и пројектованим попречним падовима, на чисту подлогу. Контролна испитивања произведене асфалтне масе врше се за сваких произведених 500 тона масе (5000м<sup>2</sup>) за путеве са тешким саобраћајем и 600 тона (6000м<sup>2</sup>) за остале саобраћајнице и то : удео битумена, гранулометријски састав, стабилност, однос стабилности и деформација, удео шупљина и испуњеност шупљина битуменом. Контролна испитивања уградјеног слоја врше се на сваких 2000 м<sup>2</sup> изведеног слоја и то : удео шупљина, степен збијености и дебљина слоја.

Обрачун изведених радова врши се у метрима квадратним горње површине стварно урађеног слоја. У цени су садржани сви трошкови набавке материјала, производње и уграђивања асфалтне масе, превоз, опрема, претходна и контролна испитивања и сви трошкови потребни за извођење радова. Изузетно, када се ради о изравнавању постојеће површине коловоза приликом реконструкције саобраћајних површина, обрачун се може вршити и по тони односно м<sup>3</sup> уграђене масе.

### 3.11. ИЗРАДА ТРОТОАРА, ПАРКИНГА, КОЛСКИХ УЛАЗА И НИВЕЛАЦИОНИХ ДИСКОНТИНУИТЕТА ОД БЕХАТОН ЕЛЕМЕНАТА

Преко изграђеног и испитаног тампонског слоја распланирати слој д.к.агрегата 0/2 или 2/4 дебљине 4цм. На слој д.к.агрегата 0/2 или 2/4 полагају се бехатон елементи димензије по пројекту. Полагање бехатон елемената је ручно уз подбијање д.к.агрегатног 0/2 или 2/4 слоја. Равност изведених површина контролисати летвом дужине 4м. Тип бехатон елемената као и начин израде у свему према детаљима из пројекта. Фуге између елемената попуњавају се песком или д.к.агрегатом 0/2. Уколико се спојнице засипају песком исто треба учинити пре вибрирања. Фуге се засипају песком помоћу метле при чему песак треба да је величине зрна 0/2. Положене бетонске елементе треба уваљати лаким статичким ваљком у два правца. Начин уграђивања и врста примењеног материјала треба да је у складу са важећим прописима и СРПС стандардима.

Обрачун изведених радова врши се по метру квадратном изграђене површине, а ценом су обухваћени набавка потребног грађевинског материјала, транспорти и уграђивање.

### 3.15. ПОЛАГАЊЕ БЕТОНСКИХ ИВИЧЊАКА

Рад обухвата полагање бетонских ивичњака најчешћих димензија 18/24 и 12/18цм. Ивичњаци се полажу на припремљену бетонску подлогу од МБ 20, а према пројекту. Поједине детаље око ископа, подлоге за бетон, полагање бетона, фуговање спојева и остало треба извести у према детаљима из пројекта. Заливање спојница ширине 1цм. извршити цементним малтером, који је справљен у односу 1 : 3. Висински и ситуациони положај ивичњака мора бити у складу са пројектом. Ивичњаци морају бити МБ 40 и имати атесте о потребном квалитету. Уграђивати се могу само здрави и неоштећени ивичњаци.

Обрачун изведених радова врши се по метру дужном положеног ивичњака, за сав рад и материјал укључујући и набавку и транспорт ивичњака.

## 4. ОДВОДЊАВАЊЕ

### 4.07. ИЗРАДА СЛИВНИКА СА РЕШЕТКОМ

После израде тампонског слоја обележити сливничко место, а према прилогу из пројекта израдити сливник од набијеног бетона МБ 20 и поставити челичну решетку. Тело сливника са таложником је 1.5м односно прилагодити га условима могуће уградње на задатој локацији, унутрашњег пречника 40 - 45цм у свему према детаљу сливника. Сливник се повезује са канализацијом. Ценом обухватити и пробијање и прикључење канализације на шахт као и КГФ.

Обрачун изведених радова врши се по комаду изграђеног сливника, према горњем опису а ценом су обухваћени сви трошкови набавке и израде.

### 4.10. ПОЛАГАЊЕ КАНАЛИЗАЦИОНИХ ЦЕВИ - СЛИВНИЧКИХ ВЕЗА

Рад на полагању канализационих цеви састоји се у ископу рова, полагању цеви и затрпавању рова са набијањем, у свему према пројекту и овим техничким условима. Ископ рова извести према пројекту. Ровови се, зависно од дубине ископа, морају разупирати. Начин разупирања предлаже извођач радова, а одобрава га надзорни орган. За време ископа осигурати црпљење воде ако се укаже потреба. За канализационе цеви користе се типови и пречници из пројекта. Све цеви морају бити атестиране, а њихову употребу одобрава надзорни орган. Канализационе цеви полажу се на дно ископаног рова на које се претходно ставља слој песка. Начин спајања цеви према детаљима из пројекта. Деловање канализације мора се проверити пре затрпавања према прописима за канализацијске радове. Након успешно проведених проба канализацијске цеви се затрпавају. Затрпавање се изводи у слојевима при чему први слој на сме садржати камење које може оштетити цеви већ се као материјал користи песак. Збијање испуне зависи од положаја канализације у односу на остале објекте.

Обрачун изведених радова врши се по метру дужном положене канализационе цеви према типу и пречнику, а у цену су укључени сви трошкови око ископа, израде, набавке потребног материјала, транспорта и контроле.

## 6. ОСТАЛИ РАДОВИ

### 6.11. ИЗРАДА БЕТОНСКОГ ТЕМЕЉА СА ПОСТАВЉАЊЕМ ПОСТОЈЕЋЕ МЕТАЛНЕ ОГРАДЕ

Дуж регулационе линије израдити нови бетонски темељ од бетона МБ30, на који ће се поставити раније исечена метална ограда од кутијастих профила из позиције радова 1.20.

Бетонски темељ је димензија  $b/h = 30/50$  цм, армиран конструктивно са GA 240/360. Коту горње ивице темеља извести 10 цм изнад коте постојећег терена. Пре бетонирања темеља уградити челичне кутијасте профиле дужине 50 цм тако да вине 10 цм у односу на горњу ивицу темеља. На њих ће се заварити метални стубови претходно исечене ограде из позиције радова 1.20. Предвиђена је израда АК заштите и премаз са два слоја уљане/акрилне боје.

Обрачун радова се врши по метру дужном изграђене ограде, заједно са темељима и АК заштитом.

### 6.12. ИЗРАДА РАМОВСКИХ ОСЛОНАЦА ЗА БИЦИКЛЕ Ø 60 мм ОД ЧЕЛИЧНИХ ЦЕВИ

Израда рамовских ослонаца за бицикле од челичних цеви Ø 60 мм ( $s = 2,9$  мм ;  $g = 4,11$  к/м ). Рам је дужине 1,5 м висине 0,8 м од коте терена, дужина од 0,3 м се уграђује у бетонску стопу МБ 20 и дим 30 x 30 / 30 цм. Тежина рама  $G = 15,20$  кг.

Обрачун радова се врши по комаду уграђеног рама заједно са темељима и АК заштитом (у свему према детаљу са цртежа).

## ТЕХНИЧКИ ИЗВЕШТАЈ

Предмет:  
ГЛАВНИ ПРОЈЕКАТ  
САОБРАЋАЈНИХ ПОВРШИНА УЛИЦЕ ПОЛГАР АНДРАША ОД УЛИЦЕ ПАВЛЕКА  
МИШКИНА ДО УЛИЦЕ МИЛУТИНА БОЈИЋА У НОВОМ САДУ

Инвеститор:            **Ј. П. « ЗАВОД ЗА ИЗГРАДЊУ ГРАДА » НОВИ САД**

Пројектна  
организација:       **«ВОЈВОДИНАПРОЈЕКТ» А.Д. НОВИ САД**

Одговорни пројектант: **Александар Б. Марковић   дипл. грађ. инж.**

Унутрашња техничка  
контрола:               **Драгана Миљковић                   дипл. грађ. инж.**

### Подлоге :

- Уговор бр. 50/14
- Пројектни задатак Инвеститора
- Урбанистички услови за локацијску дозволу бр. 105672/2013
- Предпројектни услови
- Локацијска дозвола V-353-272/14 од дана 30.04.2014. године
- Извод из копије плана водова P= 1: 500
- Договори са представницима Урбаниста и Инвеститора
- Геодетска снимања постојећег терена од 2014 год.  
( Извршио КЛМ Геодетски биро )
- Важећи технички прописи и стандарди за ову врсту посла

### 1. Постојеће стање

Постојеће стање улице Полгар Андраша је саобраћајница која је ширине ~ 3.00 м од улице Павлека Мишкина до улице Милутина Бојића. Од пратећих елемената улице имамо изграђене тротоаре са десне стране улице од бетона и бехатон елемената, док са леве стране улице постоје неуређене површине све до постојеће бицикличке стазе уз булевар Европе. Постојећи коловоз улице Полгар Андраша



је у лошем стању као и тротоари. Одводњавање коловоза улице тренутно се одвија преко постојећих сливника који се местимично налазе дуж улице и у зонама раскрсница. Након великих атмосферских падавина остају велике количине вода у зонама улице и по околним неуређеним површинама што додатно отежава саобраћај и кретање пешака.

На датој локацији од инсталација постоје: вреловод, водовод, општи систем канализације, струја, гас, ТТ инсталације и оптичка кабловска инсталација. Све постојеће инсталације које су добијене у Копији плана водова и из предпроектних услова власника инсталација пренешене су у Синхрон план.

Уз напомену да положај водовода - кућни прикључци као и постојећа канализација која је изведена у улици Полгар Андраша нису познати јер их нема у Кат-Кому и нису приказани у претходној сагласности ЈКП "Водовод и Канализација".

## 2. Геодетски снимак терена

За израду пројектне документације извршено је геодетско снимање терена са уз задовољење услова тачности. На основу геодетског снимка терена урађена је Геодетска ситуација на подлогама катастарског премера, а све заједно обликовано је у Ситуационом плану постојећег стања. Ситуациони план постојећег стања је урађен у размери 1:500 са висинским котама и положајним координатама.

Геодетски снимак и геодетску подлогу урадио је Геодетски биро КЛМ (Мирослав Кричковић, дипл. инж. геодезије).

## 3. Пројекат коловозне конструкције ( Геомеханички елаборат )

Пројектним задатком предвиђено је да се Пројекат коловозне конструкције ( Геомеханички елаборат ) преузме из претходно урађеног Главног пројекта саобраћајнице улице Полгар Андраша у Новом Саду ( режијска трака од Футошке до Вардарске улице ) урађен од стране А.Д. " СРЕМПУТ " РУМА.


Урађене су неке мање корекције на предложене коловозне и пешачке конструкције у виду побољшања.

## 4. Радови на заштити постојећег водовода $\varnothing$ 600

На предметној локацији новопројектоване улице Полгар Андраша налазе се вреловод, гасоводна инсталација, електроенергетске инсталације, тт инсталације, оптичке кабловске инсталације, постојећа општа канализација као и водовод које је потребно пре започињања радова на изради коловозне конструкције заштитити.

Након извршеног шлицовања терена које је дужан да уради извођач радова пре отпочињања грађевинских радова, ради прецизног утврђивања положаја свих постојећих инсталација, које су видно означене у синхрон плану, потребно је да се приступи њиховој заштити у свему према претпроектним условима издатим од стране власника инсталација.

- Детаљан опис са прорачуном и детаљима за извођење постојећег водовода  $\varnothing$  600 у виду АБ монтажних растеретних плоча димензија 50x200/20 цм, дат је у пројекту. Извођач радова је **дужан и обавезан да се стриктно придржава пројектоване заштите**, као и да са представницима организација чије су оне основно средство обезбеди потпуну заштиту истих.

49/01 

## 5. Ситуационо решење

Према У.У. за Локацијску дозволу бр. 105672/13, предмет пројектовања је изградња саобраћајних површина Улице Полгар Андраша од улице Павлека Мишкина до улице Милутина Бојића у Новом Саду и пројектом су обрађени коловоз, паркинг места, колски улази и пешачке стазе (тротоари).

Новопроектвана улица Полгар Андраша је режијска саобраћајница чија је намена смештање саобраћаја који је условљен стамбено - пословним објектима који су изграђени или ће тек бити. Њена дужина је 459.50 м и ширина саобраћајних површина је 2 x 2.50 м, док су тротоари ширине ~3.00 м. Између улице и новопроектваних тротоара дат је управни паркинг који је дубине 4.80 м са десне стране у расту стационаже и 4.30 м са леве стране, који се граничи са постојећом бициклистичком стазом. Генерално ширина паркинг места је 2.30 м сем на појединим местима где је она 2.50 м. Пројектант је обзиром на број предвиђених паркинг места предвидео и шест места за паркирање возила хендикепираних особа. Након сваког четвртог места дат је отвор за зеленило који је обзидан високим ивичњацима 18/12, + 10 цм, сем на местима где то није било могуће због лире од вреловода и места предвиђеног за подземне контејнере.

Сви постојећи колски улази су испоштовани у ширинама не мањим од 3.00 м, са напоменом да улаз на парцели бр.2731/3 који се иначе користи за кретање тешких теретних возила није предвиђен У.У. за Локацијску дозволу бр. 105672/13, као ни локацијском дозволом и није испројектован. Испројектован је и паркинг за бицикле димензија 9.00м x 2.50 м који је издигнут од површине коловоза + 2 цм.

На местима укрштања са улицама као и булеваром Европе дате су лепезе на саобраћајници, елементи лепеза дати су у ситуационом плану обележавања. Такође ситуационо су приказана места умирења саобраћаја - нивелациони дисконтинуитети. Слободни простор између урбанистичким условима дате осовине саобраћајнице и изграђене бициклистичке стазе није било могуће испројектовати паркинг чија би дубина била 4.80 м, те је пројектант уз сагласност са представницима Урбанизма и Инвеститора испројектовао паркинге дубине 4.30 м.

Траса коловоза улице Полгар Андраша је дата по осовини која обухвата урбанистичке тачке бр.8000, бр.8847, бр.8848, бр.8849, бр.8850, бр.11060, бр.8851. Темене тачке осовине, темена лепеза, урбанистичке тачке, тачке попречних профила и све карактеристичне тачке дате су у координатама у Ситуационом плану обележавања, које су у државном кординатном систему.

## 6. Нивелационо решење

Положај нивелете је у функцији одводњавања површинске воде, односно одводњавања површина тротоара, паркинга, колских улаза, зеленог појаса и саобраћајне површине улице Полгар Андраша чији су падови усмерени ка коловозу. Приликом повлачења нивелете посебно се водило рачуна о нивелети изграђене бициклистичке стазе, kotaма улаза у објекте као и kotaма постојећег снимљеног терена где се према У.У. за Локацијску дозволу бр. 105672/13 задржава постојеће стање. Дати нагиби нивелете у комбинацији са попречним нагибима дуж улице Полгар Андраша ће омогућити одводњавање површинских вода преко сливника у општи систем канализације. Због бољег висинског - нивелационог сагледавања дате су изохипсе са еквидистанцом  $e = 2$  цм у ситуационом плану нивелације.

Дат је подужни профил за саобраћајницу у размери 1:50/500, где је нивелета повучена дуж осовине улице. Преломи нивелете су заобљени радијусима вертикалних кривина и елементи заобљења дати су у подужном профилу. Подужним профилем су приказане : нивелета, постељица и линија ископа.

Попречни нагиб коловоза је 2% сем у зонама појединих раскрсница где је ублажен на 1%, што је приказано дијаграмом витоперања, док је зелени појас у променљивом нагибу и све у циљу да се вода може несметано сливати до новопроектованих сливника који су приказани у ситуационим плановима.

На уклапању у постојећи коловоз уклапање је у постојећу ивицу коловоза улица Павлека Мишкина и Милутина Бојића.

## 7. Попречни профил са коловозном конструкцијом

Попречни профили су цртани на карактеристичним местима која су били важна за одређивање и повлачење што боље нивелете, тако да су поједина растојања профила и мања од 20 м, као и на местима уклапања са улицама Павлека Мишкина и Милутина Бојића. Попречним профилем приказани су : коловозна трака ширине 2 x 2.50 м, паркинзи од 4.30 м до 4.80 м, колски улази, зелени појасеви између тротоара - коловоза и тротоара - постојеће бицикличке , као и тротоари ширине ~ 3.00 м.

Попречни нагиби коловоза је од 1% - 2%, паркинга од 2% - 4%, док зелени отвори су променљиви.

Коловоз саобраћајнице оивичен је бетонским ивичњацима 24/18 цм, издигнутим +12 цм од коловоза у односу на зелени појас, док на местима предвиђеним за паркирање уграђују се ивичњаци 12/18 издигнутим +4(+6) цм за паркирање лаких путничких возила, +2 цм код паркинга за бицикле, док су тротоари оивичени такође бетонским ивичњацима 18/12 цм који су у равни са тротоаром, док је отвор за зеленило обзидан високим ивичњацима 18/12 издигнутим + 10 цм, у свему према попречним профилима и детаљима оивичења.

Пројектно решење коловозне конструкције како је раније написано преузето је из геомехачког елабората уз дато побољшање :

### Коловозна конструкција на саобраћајници је следећа :

- Асфалт бетон АБ 11	д = 04 цм
- Битуменизирани носећи слој БНС 22 Б	д = 06 цм
- д.к.агрегат 0/31.5мм	д = 10 цм
- д.к.агрегат 0/63 мм	д = 20 цм

-----  
Д = 40 цм

насип од песка мин Д = 30 цм

### Коловозна конструкција на нивелационим дисконтинуитетима је следећа :

- Монтажно-бехатон елемент, коцке 10x10x10	д = 10 цм
- д.к.агрегат 0/2 или 2/4	д = 04 цм
- д.к.агрегат 0/31.5мм	д = 10 цм
- д.к.агрегат 0/63 мм	д = 20 цм

-----  
Д = 44 цм

насип од песка мин Д = 30 цм

### Конструкција паркинга за лака путничка возила и колских улаза је следећа :

- |                             |           |
|-----------------------------|-----------|
| - Монтажно-бехатон елементи | д = 08 цм |
| - д.к.агрегат 0/4 мм        | д = 04 цм |
| - д.к.агрегат 0-31.5 мм     | д = 20 цм |

-----  
Д = 32 цм

по потреби насип од песка мин Д = 20 цм

### Конструкција тротоара је следећа :

- |                             |           |
|-----------------------------|-----------|
| - Монтажно-бехатон елементи | д = 06 цм |
| - д.к.агрегат 0/4 мм        | д = 04 цм |
| - д.к.агрегат 0-31.5 мм     | д = 15 цм |

-----  
Д = 25 цм

по потреби насип од песка мин Д = 20 цм

### Конструкција бицикличке стазе на делу уклапања са коловозом је следећа :

- |                                      |           |
|--------------------------------------|-----------|
| - Асфалт бетон АБ 8                  | д = 04 цм |
| - Битуменизирани носећи слој БНХС 16 | д = 05 цм |
| - д.к.агрегат 0/31.5мм               | д = 15 цм |

-----  
Д = 23 цм

по потреби насип од песка мин Д = 20 цм

## 8. Одводњавање

Одводњавање коловоза, паркинг места, тротоара и зелених површина ће се обављати затвореним системом - преко сливника који су распоређени на сваких ~ 25 м уз ивице коловоза, тако што се креће од најнижих тачка на коловозу, у свему према приказу изохипси које су дате у ситуационом плану нивелације. Положај сливника дат је координатама у ситуационом плану нивелације табеларно. Постављање сливника пројектовано је тако што је одређено сливно подручје просечне површине од 250 м<sup>2</sup> и могуће њихово прикључивање на постојеће шахтове. Треба напоменути да се укидају постојећи сливници и врши се њихово блиндирање. У графичким доказницама радова приказане су позиције за поменуте радове. Сливничке везе тј. сливничке цеви  $\varnothing$  200 на појединим местима повезују по два сливника са постојећим шахтом а што је у сагласности са предпројектним условима ЈКП "Водовод и Канализација".

## **9. Технички услови за извођење радова**

Сви радови који су предвиђени пројектним решењем, су пројектовани према усвојеним техничким условима које поседује Инвеститор и сви подобни извођачи код Инвеститора и дати су у склопу пројектне документације.

Сви радови, предвиђени за извођење, груписани су по врстама и то за извођење припремних радова, земљаних радова, радова на коловозној конструкцији, одводњавању коловоза и осталим радовима, а све према техничким условима које поседује Инвеститор.

## **10. Предмер и предрачун радова**

За све радове предвиђене пројектним решењем урађен је Предмер и предрачун вредности радова. Све позиције радова разврстане су у групе у складу са техничким условима за извођење, који су дати у оквиру пројектне документације. Уз предмере радова дате су и доказнице о количинама радова, писане и графичке, као и табеларни преглед радова.

Цене по позицијама радова формиране су на основу проведених анализа цена, уз поређење са тржишним вредностима.

Предмером и предрачуном радова предвиђени су захтевани радови на постојећим инсталацијама, у складу са Претпројектним условима.

## **11. Примена мера заштите у току извођења радова**

Предвиђено је да се извођење радова обави без прекида саобраћаја, што захтева примену посебних мера заштите радне снаге, опреме, грађевинског материјала и стварања услова за безбедно одвијање саобраћаја.

Извођач радова обавезан је, да у складу са законским прописима, примењеном техником и технологијом грађења, прибави сву неопходну документацију и одговарајуће сагласности за организацију саобраћаја у току извођења радова.

## 12.Завршне напомене

Пројектно решење је реализовано у складу са важећом техничком регулативом, Пројектним задатком, сходно У.У. за Локацијску дозволу бр. 105672/13, претпројектни условима, Локацијском дозволом бр. V-353-272/14 од дана 30.04.2014. године и одређеним просторним могућностима.

У пројектном решењу дати су сви неопходни подаци за извођење радова за саобраћајне површине улице Полгар Андраша, сагласно постојећој пракси.

При изради пројектне документације поштовани су важећи законски и правилнички прописи, који се односе на објекте путне привреде. Главни пројекат испуњава све захтеве постављене Пројектним задатком и може се користити за извођење радова саобраћајних површина улице Полгар Андраша.

### НАПОМЕНА ИЗВОЂАЧУ РАДОВА

Положај подземних инсталација на предметној локацији утврђен је на основу извода из КАТ-КОМ-а и Претпројектних услова.

**Поред тога, потребно је њихово прецизно дефинисање у простору. Због ове чињенице Извођач се обавезује да:**

- Пре почетка радова на ископу пронађе и обележи подземне инсталације (струју, воду, телефон, канализацију, гас, вреловод, оптичке кабловске инсталације и сл.) са представницима организација чије су оне основно средство и обезбеди потпуну заштиту истих.
- Поштује и примењује важеће техничке прописе, законе и стандарде за ову врсту посла.
- Геодетским снимањима утврди све потребне елементе који одређују тачан положај коловоза у простору и да се добијени подаци унесу у КАТ-КОМ.

Нови Сад  
2014. год.

Саставио :

Главни пројектант

-----  
Александар Б. Марковић, дипл. грађ. инж.

54/61



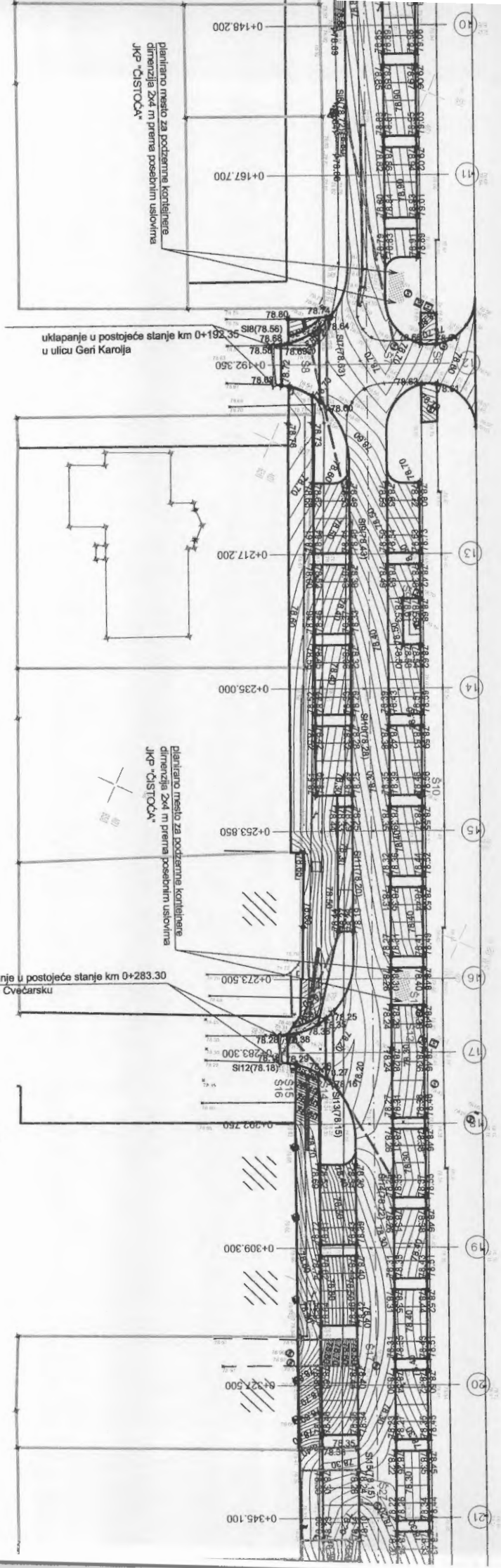
1  
Planirano mesto za podzemna kontejnera  
dimenzija 2x4 m prema posebnim uslovima  
JKP "ČISTOĆA"

uklapanje u postojeće stanje km 0+381.10  
u ulicu Romanijsku

uklapanje u postojeće stanje km 0+469.85  
u ulicu Milutina Bojčića



**\*\* NAPOMENA \*\***  
IZVODIŠĆ RADOVA JE OBAVEZAN DA PRE OTVARANJA ISKOPA ROVA OBELEŽI POSTOJEĆE PODZEMNE INSTALACIJE :  
(VODOVOD, TELEFON, TOPLOVOD, STRUJA, GAS, KANALIZACIJA I KUĆNE PRIKLJUČKE INSTALACIJA ... )  
I SA PREDSTAVNICIMA ORGANIZACIJA ČIJE SU ONE OSNOVNO SREDSITVO OBEZBEDI POTPUNU ZAŠTITU ISTIH.



planirano mesto za podzemna kotlarnice  
dimenzija 2x4 m prema posebnim uslovima  
JKP "ČISTOČA"

uklapanje u postojeća stanje km 0+192.35  
u ulicu Geri Karolja

planirano mesto za podzemne kotlarnice  
dimenzija 2x4 m prema posebnim uslovima  
JKP "ČISTOČA"

uklapanje u postojeća stanje km 0+283.30  
u ulicu Cvečarsku

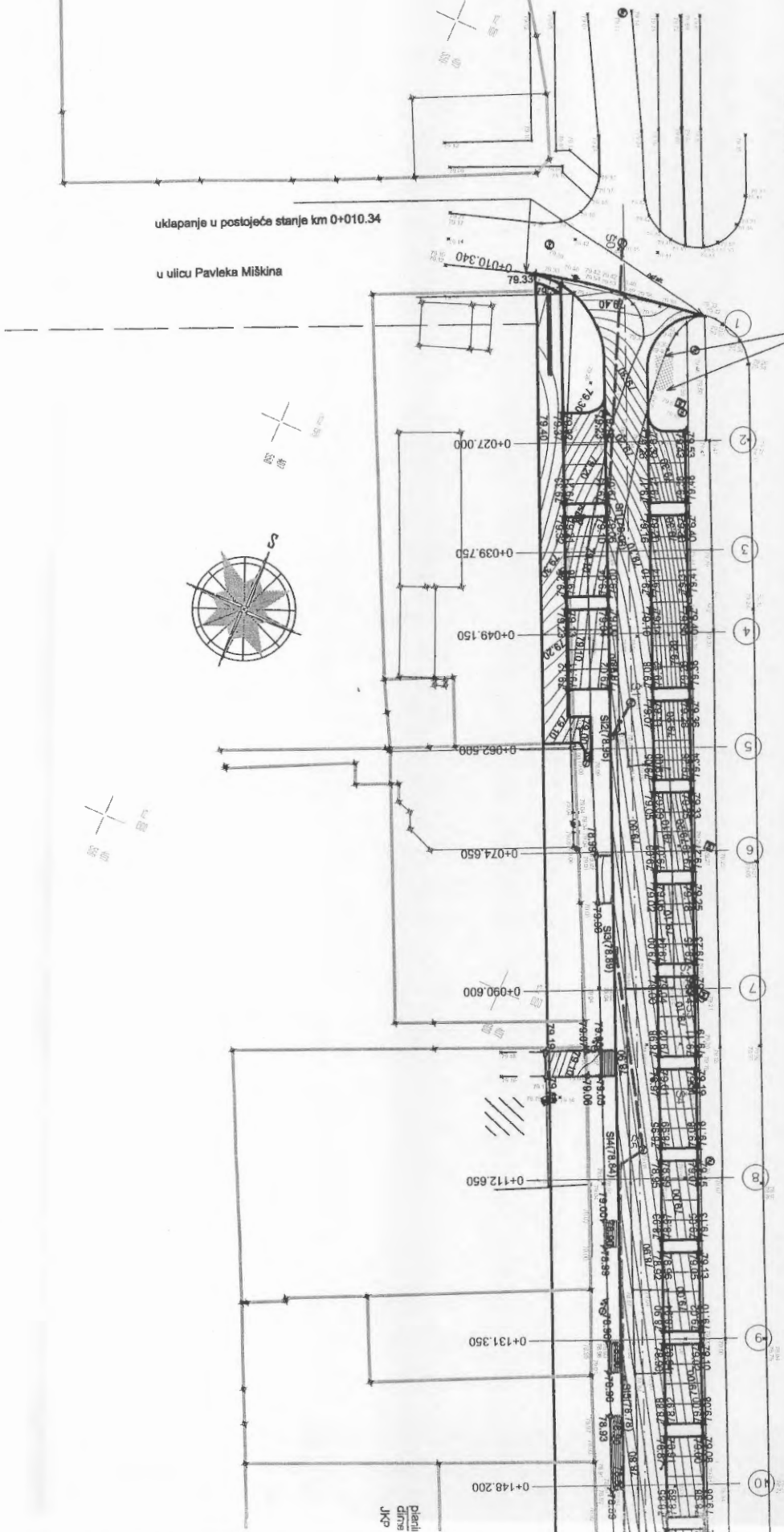
Planirano m  
dimenzije 2  
JKP "ČISTOČA"

56/61



planirano mesto za podzemne kontejnere  
dimenzija 2x4 m prema posebnim uslovima  
JKP "ČISTOČA"

**\*\* NAPOMENA\*\***  
IZVOĐAČ RADOVA JE OBAVEZAN DA PRI OTVARANJU ISKOPA ROVA OBELEŽI POSTOJEĆE PODZEMNE INSTALACIJE :  
(VODOVOD, TELEFON, TOPLOVOD, STRUJA, GAS, KANALIZACIJA I KUĆNE PRIKLJUČKE INSTALACIJA, ...)  
I SA PREDSTAVNICIMA ORGANIZACIJA ČIJE SU ONE OSNOVNO SREDSITVO OBEZBEDI POTPUNU ZAŠTITU ISTIH.



uklapanje u postojeće starje km 0+010.34

u ulicu Pavleka Miškina

0+070.340

0+027.000

0+039.750

0+049.150

0+062.500

0+074.650

0+090.600

0+112.650

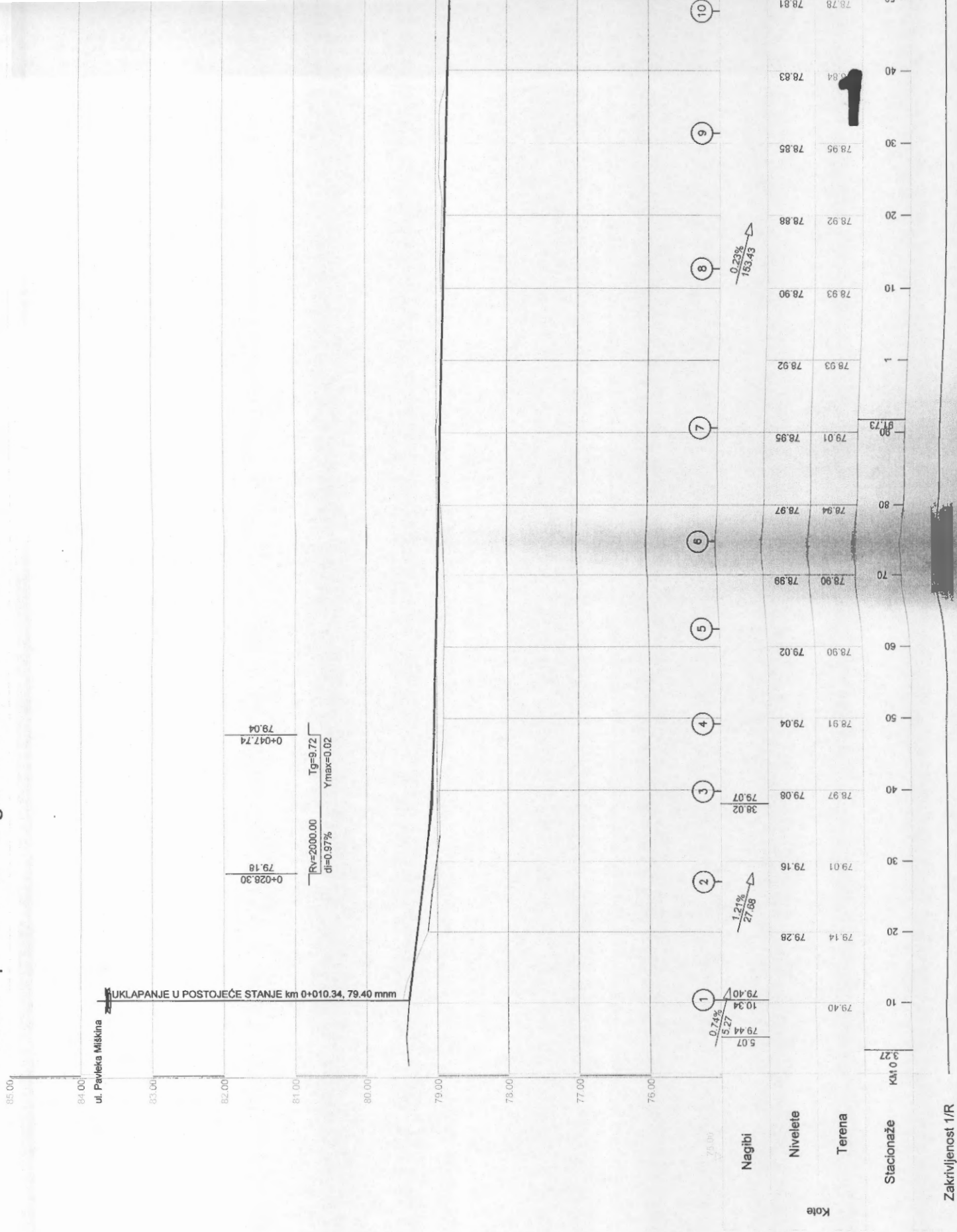
0+131.350

0+148.200

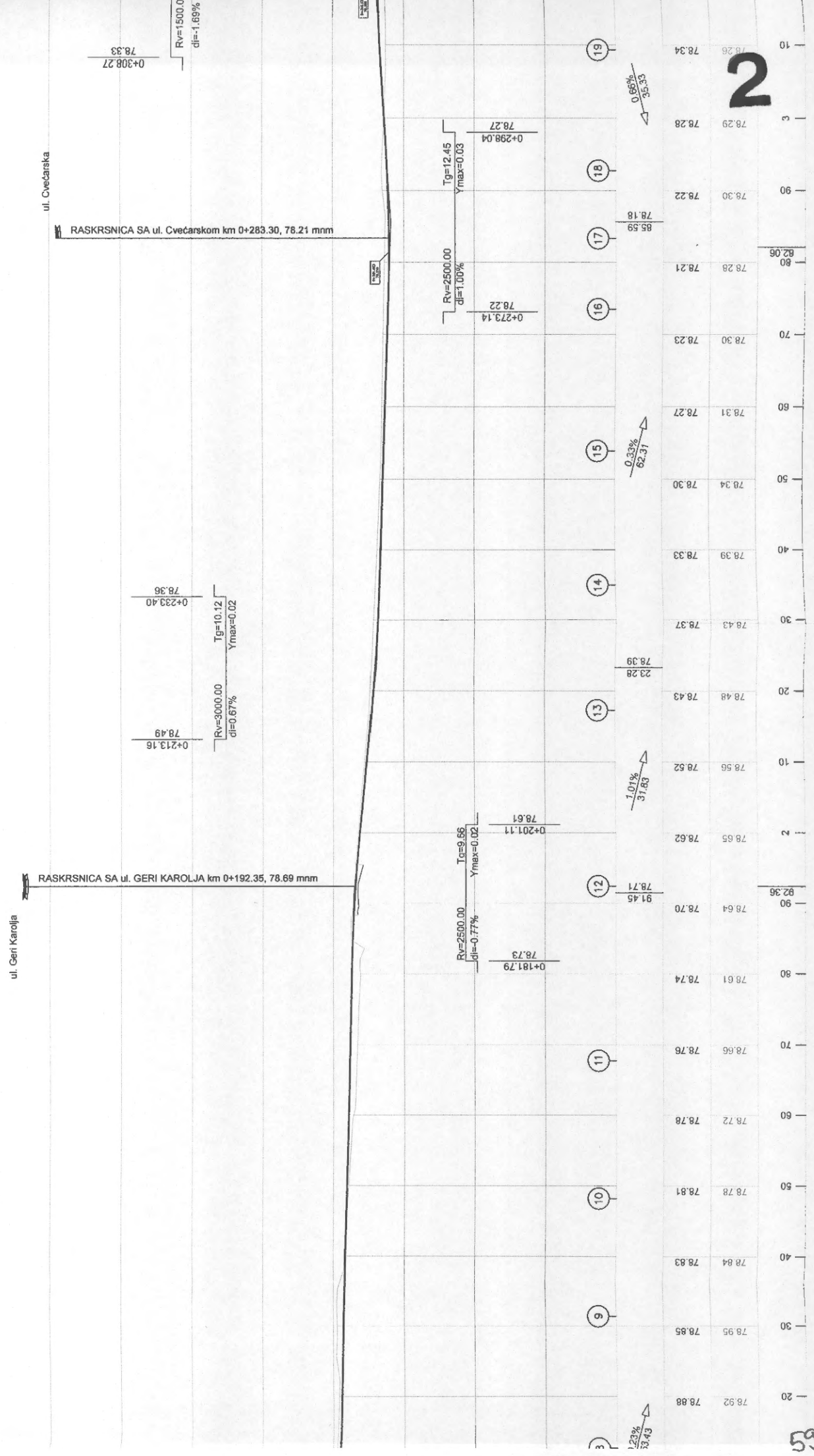
Planirani  
danas  
JKP

19/6/15

# Podužni profil ulice Polgar Andraša R = 1:50/500



2



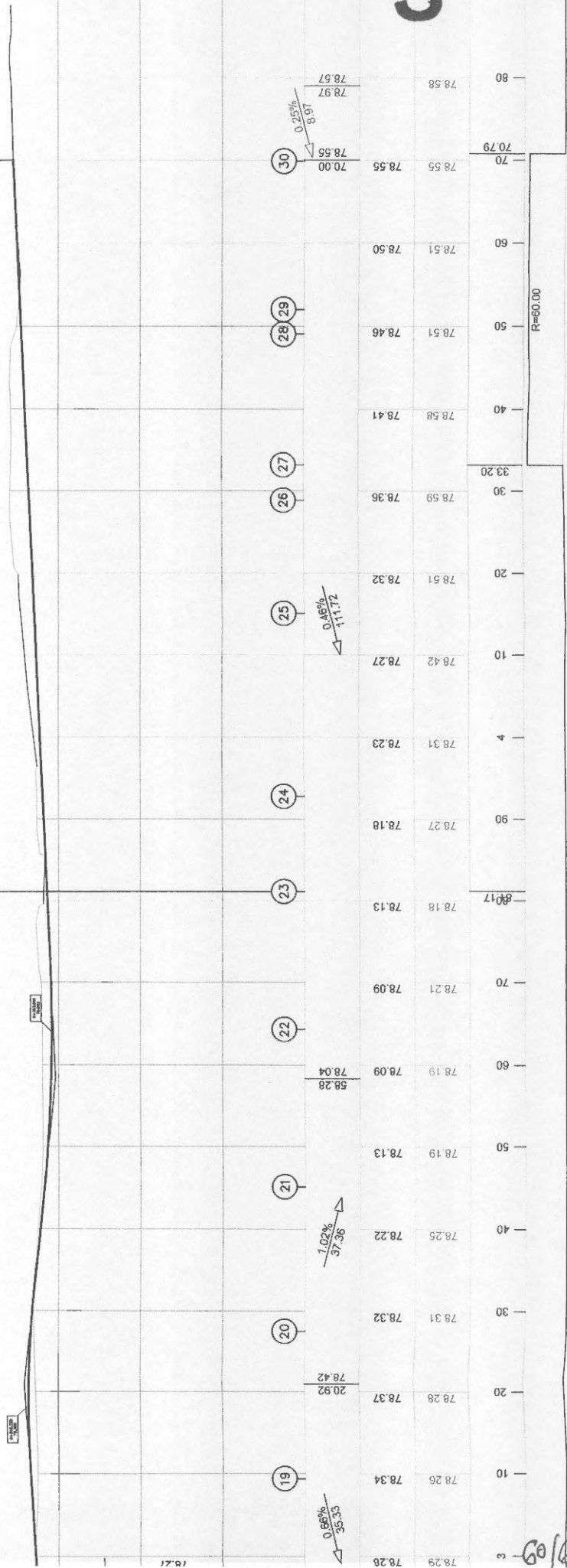
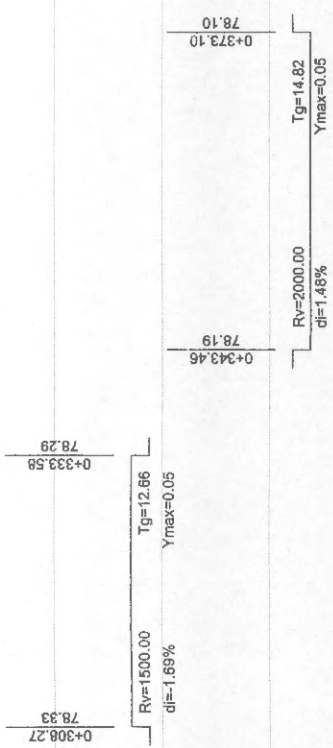
59/61

3

UKLAPANJE U POSTOJEĆE STANJE km 0+469.85, 78.54 mnm

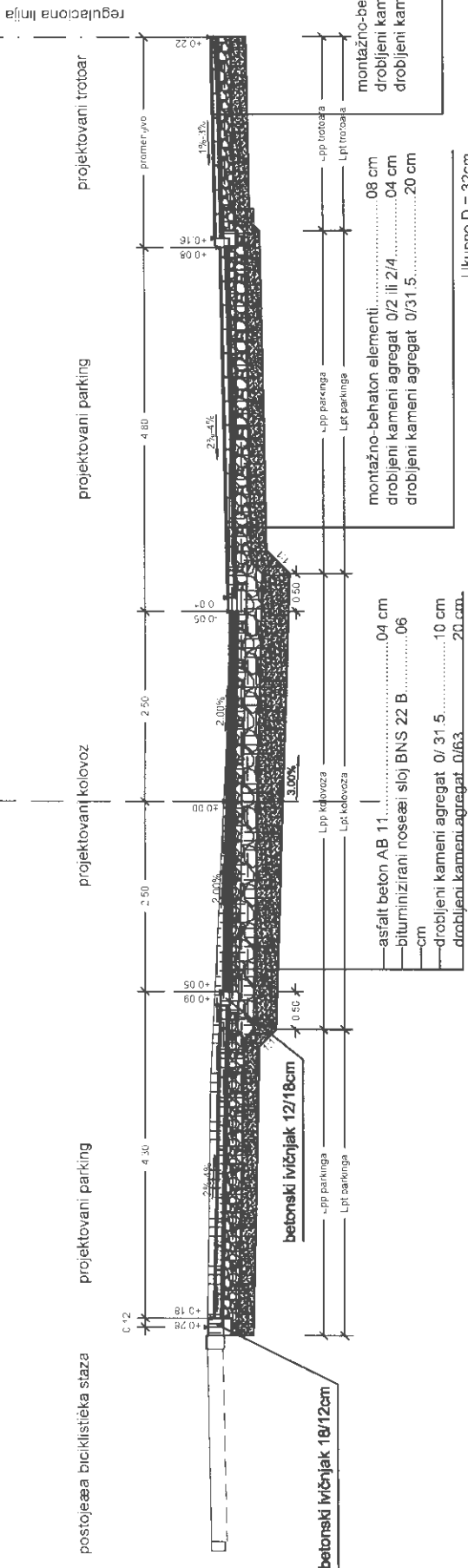
ul. Milutina Bojica

RASKRSNICA SA ul. Romanijskom km 0+381.10, 78.14 mnm



60/67

Normalni poprečni profil R 1:50



montažno-behaton elementi.....08 cm  
 drobljeni kameni agregat 0/2 ili 2/4.....04 cm  
 drobljeni kameni agregat 0/31.5.....15 cm

montažno-behaton elementi.....08 cm  
 drobljeni kameni agregat 0/2 ili 2/4.....04 cm  
 drobljeni kameni agregat 0/31.5.....20 cm

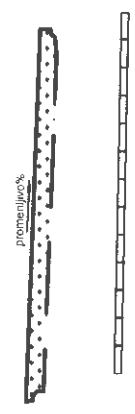
asfalt beton AB 11.....04 cm  
 bituminizirani noseći sloj BNS 22 B.....06 cm  
 drobljeni kameni agregat 0/31.5.....10 cm  
 drobljeni kameni agregat 0/63.....20 cm

Ukupno D = 25cm  
 po potrebi min 20 cm peska

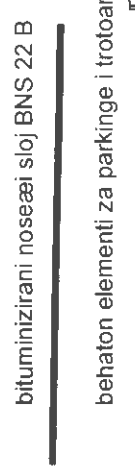
Ukupno D = 32cm  
 po potrebi min 20 cm peska

Ukupno D = 40cm  
 + najmanje 30 cm peska

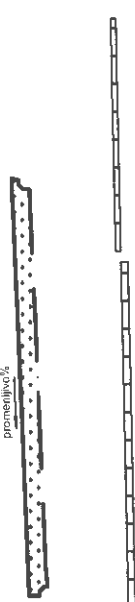
nasip od zemlje kojim se ispunjava prostor za drvo d=40 cm



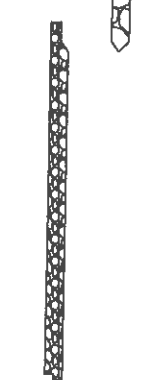
asfalt beton AB 11



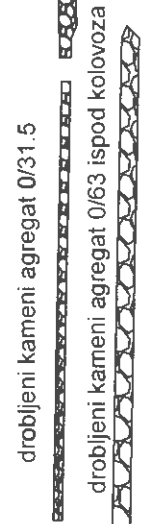
nasip od zemlje kojim se ispunjava prostor za drvo d=40 cm



beton elementi za parkinge i trotoare



drobljeni kameni agregat 0/2 ili 2/4 ispod behaton elemenata za parkinge i trotoare



drobljeni kameni agregat 0/31.5

drobljeni kameni agregat 0/63 ispod kolovoza



nasip od peska

rušenje postojećeg kolovoza kao i postojećih pešačkih staza



2015